

รายงานการติดตามและประเมินผลแผนพัฒนาองค์การบริหารส่วนตำบลเมืองจิ่งในรอบปีงบประมาณ พ.ศ.๒๕๖๐
ครั้งที่ ๒ (รอบเดือนตุลาคม ๒๕๖๐)

ด้วยระเบียบกระทรวงมหาดไทยว่าด้วยการจัดทำแผนพัฒนาองค์การปกครองส่วนท้องถิ่น พ.ศ. ๒๕๔๘ ข้อ ๓๐(๕) กำหนดให้ผู้บริหารองค์การปกครองส่วนท้องถิ่น เสนอผลการติดตามและประเมินผลต่อ สภาท้องถิ่น คณะกรรมการพัฒนาท้องถิ่น และประกาศผลการติดตามและประเมินผลแผนพัฒนาให้ประชาชนทราบโดยทั่วไปอย่างน้อยปีละหนึ่งครั้ง ภายในเดือนธันวาคมของทุกปี

ดังนั้นเพื่อการปฏิบัติให้เป็นไปตามเจตนารมณ์ของระเบียบกระทรวงมหาดไทยว่าด้วยการจัดทำแผนพัฒนาองค์การปกครองส่วนท้องถิ่น พ.ศ. ๒๕๔๘ ข้อ ๓๐(๕) อบต.เมืองจิ่ง จึงขอประกาศผลการดำเนินงานการจัดทำงบประมาณ การใช้จ่าย และผลการดำเนินงาน รวมทั้งการติดตามและประเมินผลแผนพัฒนาท้องถิ่น ในรอบปีงบประมาณ พ.ศ. ๒๕๖๐ มา เพื่อให้ประชาชนได้มีส่วนร่วมในการตรวจสอบและกำกับการบริหารจัดการ อบต.เมืองจิ่ง ดังนี้

ก. วิสัยทัศน์

"ตำบลแห่งความมั่นคงทางอาหาร งามวัฒนธรรม แหล่งป่าชุมชนต้นน้ำ"

ข. พันธกิจ

๑. พัฒนาผลผลิตทางการเกษตรให้เพียงพอ ปลอดภัย และมีคุณภาพตามมาตรฐาน GAP
๒. ปลูกฝังคุณธรรมจริยธรรม รวมถึงอนุรักษ์ฟื้นฟูขนบธรรมเนียม ประเพณีอันดีงามของท้องถิ่น
๓. ส่งเสริมอนุรักษ์ทรัพยากรธรรมชาติและสิ่งแวดล้อมให้คงไว้สอดคล้องกับวิถีการดำรงชีวิตของคนในชุมชน
๔. พัฒนาระบบฐานข้อมูลการจัดการทรัพยากรชุมชน

ค. ยุทธศาสตร์การพัฒนา ของ อบต.เมืองจิ่ง ได้กำหนดยุทธศาสตร์และแนวทางการพัฒนายุทธศาสตร์ไว้ ๗ ยุทธศาสตร์ ดังนี้

- ด้านการศึกษา ศาสนาและวัฒนธรรม
๑. ยกระดับการศึกษาและเพิ่มอัตราการเรียนต่อ
 ๒. การส่งเสริมการดำเนินชีวิตตามวิถีพุทธและปรัชญาเศรษฐกิจพอเพียง

ด้านการบริการสาธารณสุข

๑. การรณรงค์รักษาสภาพ
๒. ส่งเสริมการออกกำลังกายและการดูแลสุขภาพ

ด้านสังคม

๑. การส่งเสริมสังคมเป็นสุข
๒. การสร้างเสริมกระบวนการป้องกันและบรรเทาสาธารณภัย
๓. ส่งเสริมความเข้มแข็งขององค์กรชุมชนเพื่อให้ประชาชนได้เข้าถึงสวัสดิการที่จำเป็นอย่างทั่วถึง

ด้านการเมืองและการบริหารจัดการ

๑. การส่งเสริมความเข้มแข็งของชุมชน
๒. การบริหารงานบุคคล การจัดทำวัสดุจำเป็นสำหรับการปฏิบัติงานท้องถิ่น

ด้านสาธารณสุข

๑. การพัฒนาสาธารณสุขและสาธารณสุขการอย่างทั่วถึง
๒. ก่อสร้าง ปรับปรุง ซ่อมแซมถนนให้ได้มาตรฐานและทั่วถึง

ด้านการบริหารจัดการทรัพยากรธรรมชาติและสิ่งแวดล้อม

๑. การอนุรักษ์ป่าเดิมและสร้างพื้นที่ป่าเพิ่ม
๒. การควบคุมและวางระบบกำจัดขยะมูลฝอย การลดปัญหามลพิษทางอากาศและน้ำ

ด้านเศรษฐกิจ

๑. การพัฒนาอาชีพเดิมและสร้างอาชีพใหม่
๒. การส่งเสริมการตลาดและการจัดตั้งวิสาหกิจชุมชน
๓. การพัฒนาคุณภาพผลผลิตทางการเกษตร

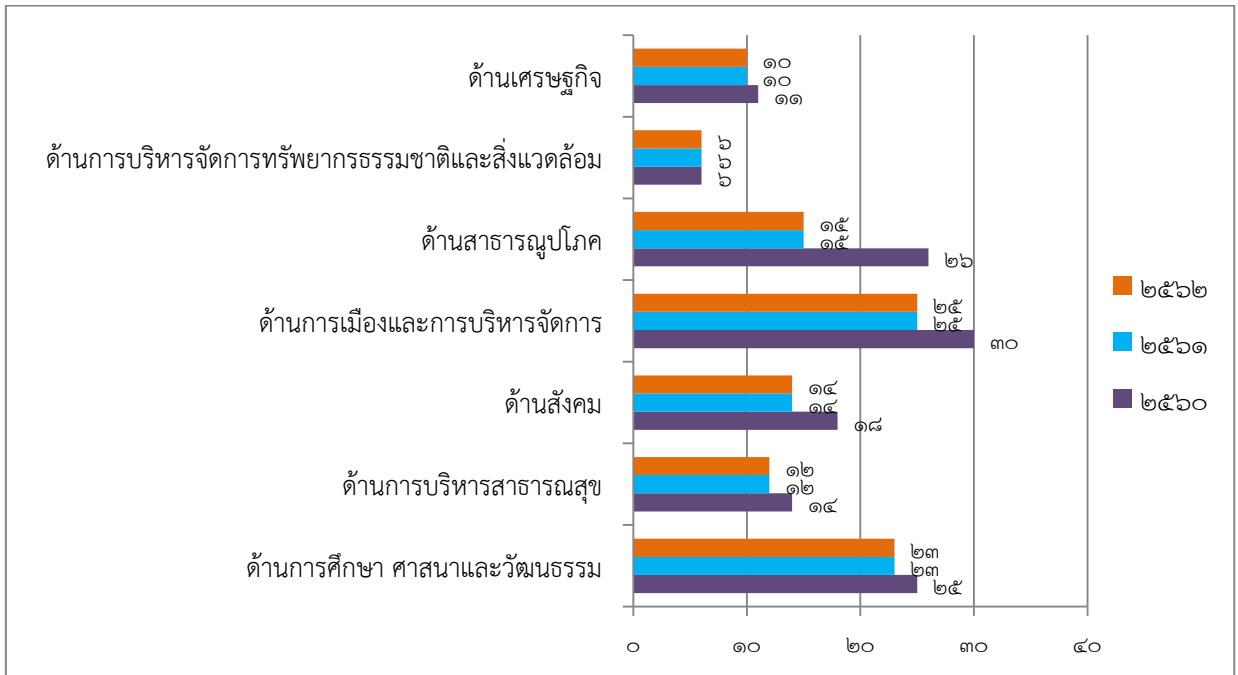
ง. การวางแผน

อบต.เมืองจันท์ ได้จัดทำแผนยุทธศาสตร์การพัฒนาและแผนพัฒนา ๓ ปี (พ.ศ. ๒๕๖๐-๒๕๖๒) ตามกระบวนการที่บัญญัติไว้ในระเบียบกระทรวงมหาดไทยว่าด้วยการจัดทำแผนพัฒนาองค์กรปกครองส่วนท้องถิ่น พ.ศ. ๒๕๔๘ โดยผ่านการมีส่วนร่วมของประชาชน เช่น การจัดเวทีประชาคม การประชุมกรรมการชุมชน เพื่อรับฟังปัญหาและความต้องการที่แท้จริงของประชาชนในพื้นที่ ก่อนนำมาจัดทำโครงการเพื่อพัฒนาพื้นที่ ที่บรรจุไว้ในแผนพัฒนา ๓ ปี ต่อไป

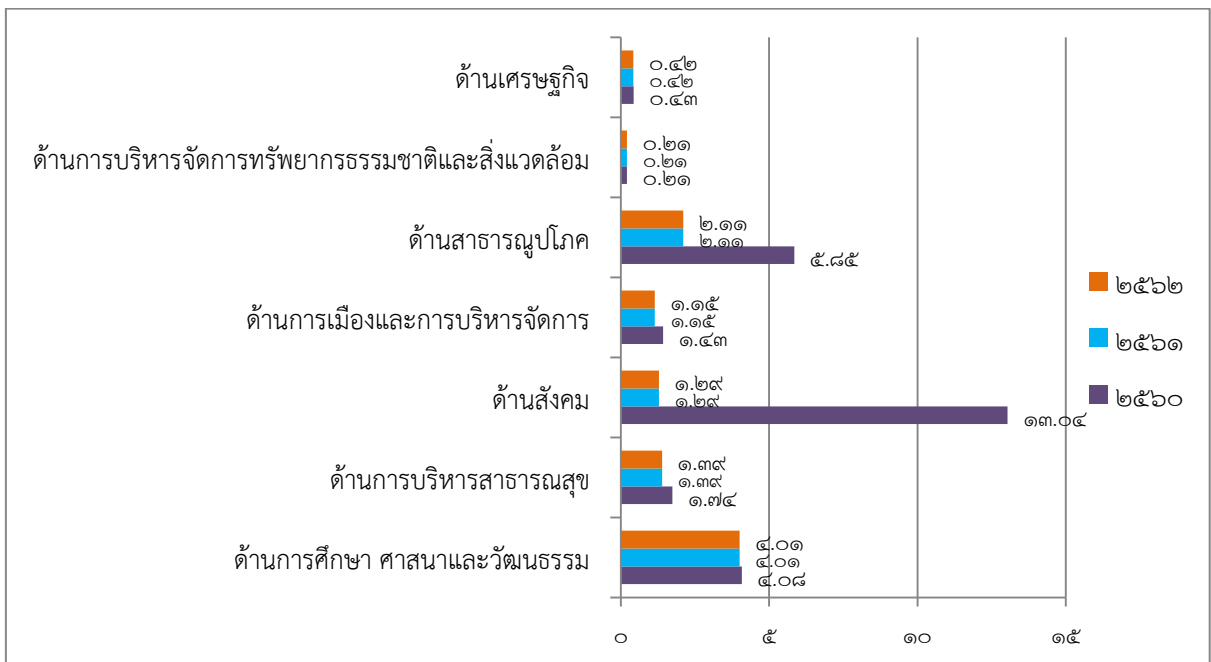
อบต.เมืองจันท์ ได้ประกาศใช้แผนพัฒนา ๓ ปี (พ.ศ. ๒๕๖๐-๒๕๖๒) เมื่อวันที่ ๓๐ พฤษภาคม ๒๕๕๙ โดยได้กำหนดโครงการที่จะดำเนินการตามแผนพัฒนา ๓ ปี (พ.ศ. ๒๕๖๐-๒๕๖๒)

ยุทธศาสตร์	๒๕๖๐		๒๕๖๑		๒๕๖๒	
	จำนวน	งบประมาณ	จำนวน	งบประมาณ	จำนวน	งบประมาณ
ด้านการศึกษา ศาสนาและวัฒนธรรม	๒๕	๔,๐๘๔,๔๐๐.๐๐	๒๓	๔,๐๑๑,๒๐๐.๐๐	๒๓	๔,๐๑๑,๒๐๐.๐๐
ด้านการบริการสาธารณสุข	๑๔	๑,๗๔๘,๐๐๐.๐๐	๑๒	๑,๓๙๘,๐๐๐.๐๐	๑๒	๑,๓๙๘,๐๐๐.๐๐
ด้านสังคม	๑๘	๑๓,๐๔๙,๒๐๐.๐๐	๑๔	๑,๒๙๔,๕๐๐.๐๐	๑๔	๑,๒๙๔,๕๐๐.๐๐
ด้านการเมืองและการบริหารจัดการ	๓๐	๑,๔๓๙,๓๐๐.๐๐	๒๕	๑,๑๕๒,๙๐๐.๐๐	๒๕	๑,๑๕๒,๙๐๐.๐๐
ด้านสาธารณสุข	๒๖	๕,๘๕๖,๑๐๐.๐๐	๑๕	๒,๑๑๐,๐๐๐.๐๐	๑๕	๒,๑๑๐,๐๐๐.๐๐
ด้านการบริหารจัดการทรัพยากรธรรมชาติและสิ่งแวดล้อม	๖	๒๑๐,๐๐๐.๐๐	๖	๒๑๐,๐๐๐.๐๐	๖	๒๑๐,๐๐๐.๐๐
ด้านเศรษฐกิจ	๑๑	๔๓๕,๐๐๐.๐๐	๑๐	๔๒๕,๐๐๐.๐๐	๑๐	๔๒๕,๐๐๐.๐๐
รวม	๑๓๐	๒๖,๘๒๒,๐๐๐.๐๐	๑๐๕	๑๐,๖๐๑,๖๐๐.๐๐	๑๐๕	๑๐,๖๐๑,๖๐๐.๐๐

แผนภูมิแสดงจำนวนโครงการ การจัดทำแผนพัฒนาสามปี เปรียบเทียบตามยุทธศาสตร์



แผนภูมิแสดงจำนวนงบประมาณ (ล้านบาท) การจัดทำแผนพัฒนาสามปี เปรียบเทียบตามยุทธศาสตร์

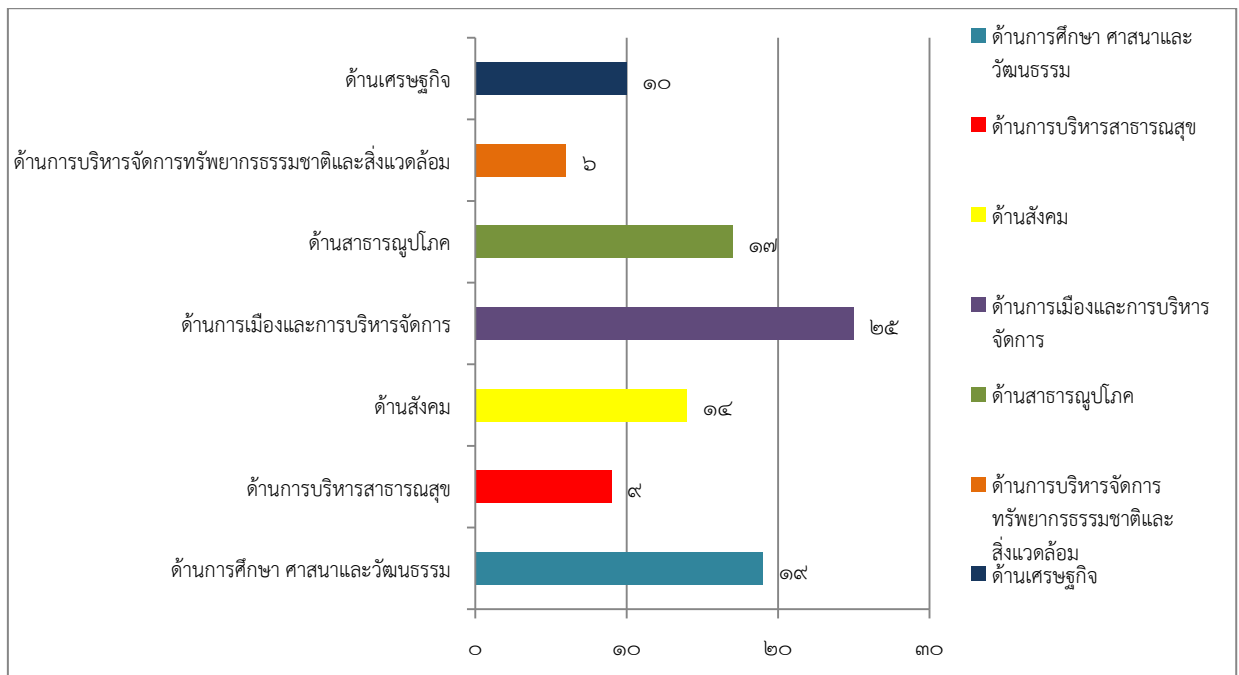


จ. การจัดทำงบประมาณ

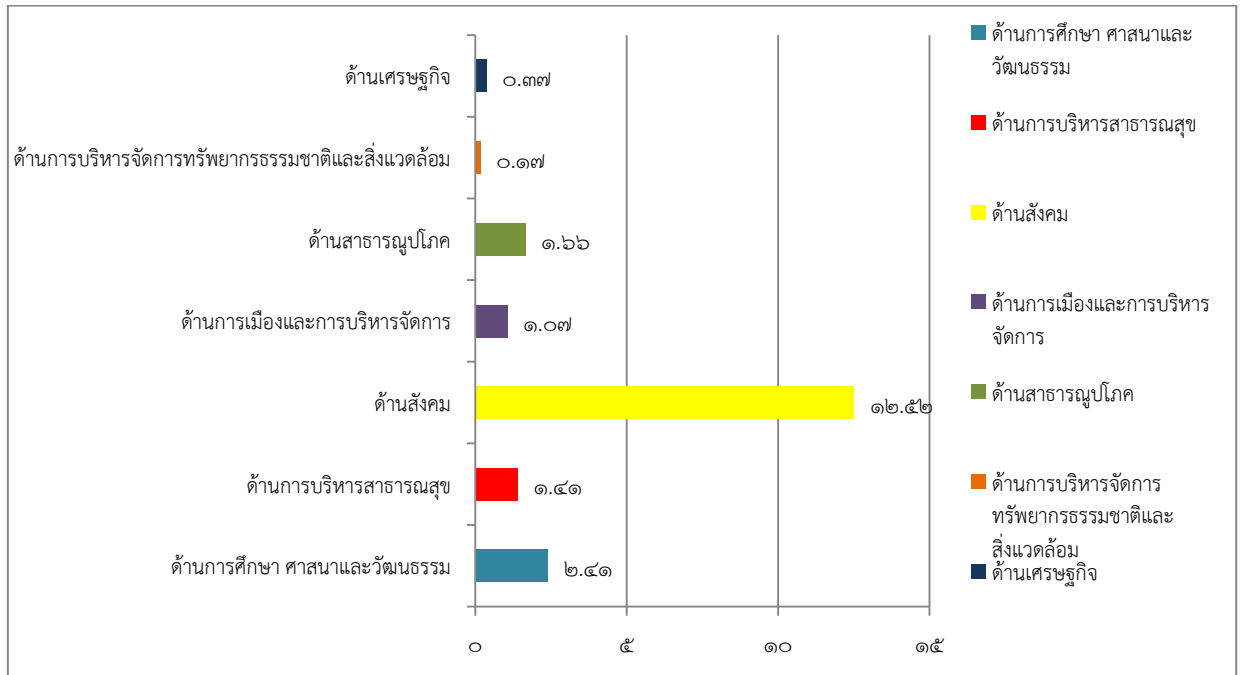
ผู้บริหารอบต.เมืองจั้ง ได้ประกาศใช้ข้อบัญญัติงบประมาณ เมื่อวันที่ ๒๙ กันยายน ๒๕๕๙ โดยมีโครงการที่บรรจุอยู่ในข้อบัญญัติงบประมาณ จำนวน ๑๐๐ โครงการ งบประมาณ ๑๙,๖๔๑,๔๒๐ บาท สามารถจำแนกตามยุทธศาสตร์ ได้ดังนี้

ยุทธศาสตร์	โครงการ	งบประมาณตามข้อบัญญัติ
ด้านการศึกษา ศาสนาและวัฒนธรรม	๑๙	๒,๔๑๐,๐๒๐.๐๐
ด้านการบริการสาธารณสุข	๙	๑,๔๑๐,๐๐๐.๐๐
ด้านสังคม	๑๔	๑๒,๕๒๘,๕๐๐.๐๐
ด้านการเมืองและการบริหารจัดการ	๒๕	๑,๐๗๙,๓๐๐.๐๐
ด้านสาธารณสุข	๑๗	๑,๖๖๗,๖๐๐.๐๐
ด้านการบริหารจัดการทรัพยากรธรรมชาติและสิ่งแวดล้อม	๖	๑๗๐,๐๐๐.๐๐
ด้านเศรษฐกิจ	๑๐	๓๗๖,๐๐๐.๐๐
รวม	๑๐๐	๑๙,๖๔๑,๔๒๐.๐๐

แผนภูมิแสดงจำนวนโครงการที่ได้รับงบประมาณ เปรียบเทียบตามยุทธศาสตร์



แผนภูมิแสดงจำนวนงบประมาณ (ล้านบาท) ที่ได้รับงบประมาณ เปรียบเทียบตามยุทธศาสตร์



รายละเอียดโครงการในข้อบัญญัติงบประมาณ อบต.เมืองจันท์ มีดังนี้

ลำดับ	ยุทธศาสตร์	โครงการ	แหล่งที่มา งบประมาณ	จำนวน งบประมาณ	วัตถุประสงค์	ผลผลิต
๑.	ด้านการศึกษา ศาสนาและ วัฒนธรรม	สงเคราะห์เด็กด้อย โอกาส		๒๐๐,๐๐๐.๐๐	เพื่อจ่ายเป็นค่า ดำเนินการจ้างเหมา บริการด้านการ เดินทางมาเรียนของ นักเรียนด้อยโอกาส เขตพื้นที่ตำบลเมือง จันท์	จ้างเหมาดำเนินการจัด รถรับส่งนักเรียนด้อย โอกาสศูนย์พัฒนาเด็ก เล็กในพื้นที่ตำบลเมือง จันท์
๒.	ด้านการศึกษา ศาสนาและ วัฒนธรรม	จัดงานวันเด็ก แห่งชาติตำบลเมือง จันท์		๔๐,๐๐๐.๐๐	เพื่อเป็นการเปิด โอกาสให้เด็กได้มี กิจกรรมนันทนาการ กล้าแสดง ออก และ เป็นการส่งเสริมความ สัมพันธ์ระหว่างเด็ก และครอบครัว	(๑) จัดกิจกรรม นันทนาการและ วิชาการ จำนวน ๑ ครั้ง (๒) เด็กในเขตพื้นที่ ตำบลเมืองจันท์ จำนวน ๓๐๐ คน
๓.	ด้านการศึกษา ศาสนาและ วัฒนธรรม	วันแม่แห่งชาติ		๑๐,๐๐๐.๐๐	เพื่อเป็นการระลึกถึง พระคุณแม่และ ปลูกฝังให้เด็กและ เยาวชนมีความ กตัญญูทวดเวที่ต่อ มารดา	(๑) จัดกิจกรรมเพื่อให้ เด็กได้แสดงความรัก ต่อมารดา (๒) เด็กศูนย์ พัฒนาเด็กเล็ก จำนวน ๑๓๐ คน/ ผู้ปกครอง จำนวน ๑๓๐ คน

๔.	ด้านการศึกษา ศาสนาและ วัฒนธรรม	อาหารเสริม (นม)		๕๕๖,๖๔๐.๐๐	เพื่อให้เด็กนักเรียน ศูนย์พัฒนาเด็กเล็ก และโรงเรียนในพื้นที่ ตำบลเมืองจัมมี โภชนาการที่ดี	(๑) เด็กนักเรียนศูนย์ พัฒนาเด็กเล็กและ โรงเรียนทุกคนได้รับ อาหารเสริม (นม) ทุก วัน (วันเปิดทำการ สอน) (๒) เด็กนักเรียน ศูนย์พัฒนาเด็กเล็ก จำนวน ๑๓๐ คน (๓) เด็กนักเรียน ร.ร.บ้าน เมืองจัมมี จำนวน ๗๙ คน (๔) นักเรียน ร.ร. บ้าน หาดเค็ด จำนวน ๑๐๐ คน
๕.	ด้านการศึกษา ศาสนาและ วัฒนธรรม	อาหารกลางวัน		๑,๐๑๕,๒๐๐.๐๐	เพื่อให้เด็กนักเรียน ศูนย์พัฒนาเด็กเล็ก และโรงเรียนในพื้นที่ ตำบลเมืองจัมมี โภชนาการที่ดี	(๑) เด็กนักเรียนศูนย์ พัฒนาเด็กเล็กและ โรงเรียนทุกคนได้รับ อาหารกลางวันทุกวัน (วันเปิดทำการสอน) (๒) เด็กนักเรียนศูนย์ พัฒนาเด็กเล็ก จำนวน ๑๓๐ คน (๓) เด็ก นักเรียน ร.ร.บ้าน เมือง จัมมี จำนวน ๗๙ คน (๔) นักเรียน ร.ร.บ้าน หาด เค็ด จำนวน ๑๐๐ คน
๖.	ด้านการศึกษา ศาสนาและ วัฒนธรรม	ซ่อมแซมหลังคา อาคารศูนย์พัฒนา เด็กเล็ก		๑๘๐,๐๐๐.๐๐	เพื่อให้ศูนย์พัฒนา เด็กเล็กมี สภาพแวดล้อมที่ดี และเอื้อต่อการจัด กิจกรรมการเรียนรู้	(๑) ซ่อมแซมหลังคา ศูนย์พัฒนาเด็กเล็ก บ้านเมืองจัมมีเหนือ (๒) อาคารสถานที่ได้รับการ พัฒนา ปรับปรุงและ ซ่อมแซมให้พร้อมใช้ งานโดยปลอดภัย
๗.	ด้านการศึกษา ศาสนาและ วัฒนธรรม	ศึกษาเรียนรู้จาก แหล่งเรียนรู้นอก โรงเรียน		๑๗,๕๐๐.๐๐	เพื่อพัฒนาคุณภาพ การเรียนการสอน	(๑) จัดกิจกรรมการ ศึกษาเรียนรู้จากแหล่ง เรียนรู้นอกจังหวัดน่าน (๒) นักเรียนชั้น ม.๑-ม. ๖ จำนวน ๔๕ คน
๘.	ด้านการศึกษา ศาสนาและ วัฒนธรรม	ศึกษาแหล่งเรียนรู้ นอกสถานศึกษา		๑๑,๖๐๐.๐๐	เพื่อให้นักเรียนได้ เรียนรู้จาก ประสบการณ์ตรง	(๑) กิจกรรมการเรียนรู้ นอกสถานศึกษา (๒) นักเรียนชั้นอนุบาลปีที่ ๒ - ป.๖ ได้ศึกษาแหล่ง เรียนรู้นอกสถานศึกษา

๙.	ด้านการศึกษาศาสนาและวัฒนธรรม	จัดการศึกษาจากแหล่งเรียนรู้นอกสถานที่		๑๕,๗๘๐.๐๐	เพื่อให้นักเรียนได้เรียนรู้จากประสบการณ์ตรง	(๑) กิจกรรมการเรียนรู้นอกสถานศึกษา (๒) นักเรียนชั้น ป.๔ - ม.๓ จำนวน ๑๐๐ ได้ศึกษาศาสนาจากแหล่งเรียนรู้นอกสถานศึกษาสามารถคิดวิเคราะห์ คิดสังเคราะห์ และนำประสบการณ์ตรงไปพัฒนาตนเองได้
๑๐.	ด้านการศึกษาศาสนาและวัฒนธรรม	จัดหาสื่อการเรียนการสอน วัสดุการศึกษา		๑๗๕,๑๐๐.๐๐	เพื่อให้ศูนย์พัฒนาเด็กเล็กมีสื่อการเรียนการสอนเพียงพอในการจัดกิจกรรมการเรียนรู้	เด็กนักเรียนศูนย์พัฒนาเด็กเล็กบ้านเมืองจิ่งเหนือและบ้านใหม่สามัคคี จำนวน ๑๓๐ คน มีพัฒนาการสมวัย
๑๑.	ด้านการศึกษาศาสนาและวัฒนธรรม	งานประเพณีหกเป็งนมัสการพระมหาธาตุเจ้าภูเพียงแช่แห้ง		๓๐,๐๐๐.๐๐	เพื่ออนุรักษ์สืบสานวัฒนธรรมและประเพณีของท้องถิ่น	จัดงานหกเป็งนมัสการพระมหาธาตุเจ้าภูเพียงแช่แห้ง ๑ ครั้ง/ประชาชน จำนวน ๑,๐๐๐ คน
๑๒.	ด้านการศึกษาศาสนาและวัฒนธรรม	งานแข่งเรือประเพณีจังหวัดน่าน		๓๐,๐๐๐.๐๐	เพื่ออนุรักษ์สืบสานวัฒนธรรมและประเพณีของท้องถิ่น	จัดงานแข่งเรือประเพณีจังหวัดน่าน จำนวน ๒ ครั้ง /ประชาชนจำนวน ๔๐๐ คน
๑๓.	ด้านการศึกษาศาสนาและวัฒนธรรม	งานประเพณีแข่งเรือแง่ม		๑๐,๐๐๐.๐๐	เพื่ออนุรักษ์สืบสานวัฒนธรรมและประเพณีของท้องถิ่น	จัดงานประเพณีแข่งเรือแง่ม จำนวน ๑ ครั้ง /ประชาชนจำนวน ๑๐๐ คน
๑๔.	ด้านการศึกษาศาสนาและวัฒนธรรม	งานประเพณีลอยกระทง		๑๐,๐๐๐.๐๐	เพื่ออนุรักษ์สืบสานวัฒนธรรมและประเพณีของท้องถิ่น	จัดงานประเพณีลอยกระทง จำนวน ๑ ครั้ง/ประชาชน จำนวน ๓๐๐ คน
๑๕.	ด้านการศึกษาศาสนาและวัฒนธรรม	จัดงานวางพวงมาลาถวายสักการะสมเด็จพระปิยมหาราช เนื่องในวันปิยมหาราช ๒๓ ตุลาคม ๒๕๕๙		๕,๐๐๐.๐๐	เพื่อแสดงออกซึ่งความจงรักภักดีและน้อมรำลึกถึงพระมหากรุณาธิคุณสมเด็จพระจุลจอมเกล้าเจ้าอยู่หัว รัชกาลที่ ๕	จัดงานวางพวงมาลาถวายสักการะสมเด็จพระปิยมหาราช ฯ ณ สนามหน้าที่ว่าการอำเภอภูเพียง จำนวน ๑ ครั้ง

๑๖.	ด้านการศึกษา ศาสนาและ วัฒนธรรม	จัดงานเฉลิมพระ เกียรติ พระบาทสมเด็จพระ เจ้าอยู่หัว เนื่องใน มหามงคลเฉลิมพระ ชนม พรรษา ๕ ธันวาคม ๒๕๕๙		๑๕,๐๐๐.๐๐	เพื่อแสดงออกซึ่ง ความจงรักภักดีและ น้อมรำลึกถึงพระ มหากษัตริย์คุณ พระบาทสมเด็จพระ เจ้าอยู่หัว	จัดงานเฉลิมพระเกียรติ พระบาทสมเด็จพระ เจ้าอยู่หัว ภาคเช้าและ ภาคค่ำ จำนวน ๑ ครั้ง
๑๗.	ด้านการศึกษา ศาสนาและ วัฒนธรรม	จัดงานเฉลิมพระ เกียรติสมเด็จพระ นางเจ้าสิริกิติ์ พระบรมราชินีนาถ เนื่องในมหามงคล เฉลิมพระ ชนมพรรษา ๑๒ สิงหาคม ๒๕๖๐		๑๐,๐๐๐.๐๐	เพื่อแสดงออกซึ่ง ความจงรักภักดีและ น้อมรำลึกถึงพระ มหากษัตริย์คุณ สมเด็จพระนางเจ้า สิริกิติ์ พระบรมราชินีนาถ	จัดงานเฉลิมพระเกียรติ สมเด็จพระนางเจ้า สิริกิติ์ พระบรมราชินีนาถ จำนวน ๑ ครั้ง
๑๘.	ด้านการศึกษา ศาสนาและ วัฒนธรรม	จัดงานอนุรักษ์ ประเพณีวัฒนธรรม จังหวัดน่าน		๒๐,๐๐๐.๐๐	เพื่ออนุรักษ์ ศิลปวัฒนธรรม ท้องถิ่นและส่งเสริม การท่องเที่ยวจังหวัด น่าน	จัดงานอนุรักษ์ประเพณี วัฒนธรรม จ.น่าน จำนวน ๑ ครั้ง
๑๙.	ด้านการศึกษา ศาสนาและ วัฒนธรรม	ฝึกอบรมและศึกษาดู งานเศรษฐกิจ พอเพียงตามแนว พระราชดำริของ องค์การบริหารส่วน ตำบลเมืองจ้ ประจำปี ๒๕๖๐	เงินอุดหนุน ทั่วไป	๕๘,๒๐๐.๐๐	เพื่อให้ผู้เข้ารับการ ฝึกอบรมได้ศึกษา เรียนรู้พระราชกรณีย กิจและพระราช ปณิธานของ พระบาทสมเด็จพระ พระปรมินทรมหาภูมิ พลอดุลยเดช	(๑) ประชาชนตำบล เมืองจ้ จำนวน ๔๘ คน (๒) จัดอบรมและ ศึกษาดูงาน ณ หอ จดหมายเหตุเฉลิมพระ เกียรติพระบาทสมเด็จพระ พระเจ้าอยู่หัวภูมิพล อดุลยเดชฯ
๒๐.	ด้านการบริการ สาธารณสุข	จ้างเหมาบุคลากร ประจำรถการแพทย์ ฉุกเฉิน		๓๓๖,๐๐๐.๐๐	เพื่อให้ประชาชนที่ เจ็บป่วยฉุกเฉินได้รับ บริการการแพทย์ ฉุกเฉินที่มีมาตรฐาน อย่างทันท่วงที	(๑) จ้างเหมาบุคลากร ประจำรถการแพทย์ ฉุกเฉิน จำนวน ๔ อัตรา ๆ ละ ๗,๐๐๐ บาท/คน/เดือน (๒) ประชาชนที่เจ็บป่วย ฉุกเฉินหรืออุบัติเหตุ สามารถเรียกใช้บริการ ได้ตลอด ๒๔ ชั่วโมง
๒๑.	ด้านการบริการ สาธารณสุข	ควบคุมป้องกันโรค ระบาด		๙๐,๐๐๐.๐๐	เพื่อควบคุมและ ป้องกันโรคระบาดที่ เกิดขึ้นในตำบล เมืองจ้	(๑) ควบคุมป้องกันโรค ไข้เลือดออก (๒) ควบคุมป้องกันโรค ระบาดอื่นๆ เช่น มือ เท้าปาก ตาแดง ฯ

๒๒.	ด้านการบริการ สาธารณสุข	ปรับปรุงรถ การแพทย์ฉุกเฉิน		๒๐๐,๐๐๐.๐๐	เพื่อปรับปรุงรถ การแพทย์ฉุกเฉินให้ ได้มาตรฐาน	ปรับปรุงรถการแพทย์ จำนวน ๑ คัน
๒๓.	ด้านการบริการ สาธารณสุข	สมทบกองทุน หลักประกันสุขภาพ ระดับท้องถิ่น		๔๐๐,๐๐๐.๐๐	เพื่อส่งเสริมสุขภาพ ป้องกันโรคและฟื้นฟู สมรรถภาพให้แก่ ประชาชนในพื้นที่	๑๑ หมู่บ้าน
๒๔.	ด้านการบริการ สาธารณสุข	Big Cleainging Day		๒,๐๐๐.๐๐	เพื่อเสริมสร้างความ ร่วมมือในการรักษา ความสะอาดและ ความเป็นระเบียบ เรียบร้อยต่อการ ปฏิบัติงาน	(๑) จัดกิจกรรมทำ ความสะอาดบริเวณ สำนักงาน อบต. (๒) ผู้บริหารและพนักงาน ส่วนท้องถิ่นจำนวน ๔๐ คน
๒๕.	ด้านการบริการ สาธารณสุข	ตรวจสอบคุณภาพ น้ำ		๑๒,๐๐๐.๐๐	เพื่อควบคุมและ แก้ไขปัญหาคุณภาพ น้ำ	(๑) ติดตามตรวจสอบ คุณภาพน้ำ จำนวน ๖ แห่ง (๒) ฐานข้อมูล และรายงาน สถานการณ์คุณภาพน้ำ จำนวน ๖ แห่ง
๒๖.	ด้านการบริการ สาธารณสุข	การแข่งขันกีฬาศูนย์ พัฒนาเด็กเล็ก		๒๐,๐๐๐.๐๐	เพื่อให้เด็กในศูนย์ พัฒนาเด็กเล็กมี ร่างกายแข็งแรงและ กล้าแสดงออก	เด็กนักเรียนศูนย์พัฒนา เด็กเล็ก จำนวน ๑๓๐ คน
๒๗.	ด้านการบริการ สาธารณสุข	ปรับปรุงศูนย์กู้ชีพ กู้ภัยตำบลเมืองจิ่ง		๒๕๐,๐๐๐.๐๐	เพื่อให้มีสถานที่ รองรับการ ปฏิบัติงานของ บุคลากรประจำศูนย์ กู้ชีพกู้ภัยตำบลเมือง จิ่ง	ปรับปรุงศูนย์กู้ชีพกู้ภัย ตำบลเมืองจิ่ง จำนวน ๑ แห่ง
๒๘.	ด้านการบริการ สาธารณสุข	แข่งขันกีฬาตำบล เมืองจิ่ง		๑๐๐,๐๐๐.๐๐	เพื่อให้ประชาชนและ เยาวชนในตำบลมี ร่างกายที่แข็งแรง และเสริมสร้างความ สามัคคี	(๑) จัดการแข่งขันกีฬา ระดับตำบล จำนวน ๑ ครั้ง (๒) จัดส่งนักกีฬา แข่งขันนอกสถานที่ (๓) ประชาชนและเยาวชน จำนวน ๑,๕๐๐ คน

๒๙.	ด้านสังคม	ฝึกอบรมให้ความรู้ ป้องกันอาชญากรรม และยาเสพติด		๑๕,๐๐๐.๐๐	เพื่อให้ผู้นำชุมชน อาสาสมัคร ประชาชนและ เยาวชนมีความรู้ใน การป้องกัน อาชญากรรมและยา เสพติด	ผู้นำชุมชน อาสาสมัคร ประชาชน และเยาวชน จำนวน ๕๕ คน
๓๐.	ด้านสังคม	ค่าตอบแทนเงิน รางวัลตาม พ.ร.บ. จรรยาบรรณ		๕,๐๐๐.๐๐	เพื่อจ่ายเป็น ค่าตอบแทนเงิน รางวัลตาม พ.ร.บ. จรรยาบรรณ	จ่ายค่าตอบแทนเงิน รางวัลตาม พ.ร.บ. จรรยาบรรณ ๑ ปี
๓๑.	ด้านสังคม	ฝึกทบทวนลูกเสือ ชาวบ้านจังหวัดน่าน ด้านภัยยาเสพติดฯ		๑๒,๕๐๐.๐๐	เพื่อให้ประชาชนใน ชุมชนมีความรู้ในการ ป้องกันตนเองและ สังคมจากยาเสพติด	(๑) ฝึกอบรมลูกเสือ ชาวบ้านตามหลักการ ต่างๆของลูกเสือ ชาวบ้าน จำนวน ๒ วัน (๒) วิทยากรและลูกเสือ ชาวบ้าน จำนวน ๒๕๐ คน
๓๒.	ด้านสังคม	พัฒนาผู้สูงอายุ		๙๐,๐๐๐.๐๐	เพื่อให้ผู้สูงอายุมี คุณภาพชีวิตที่ดีขึ้น ทั้งทางด้านร่างกาย และจิตใจ	(๑) ผู้สูงอายุ จำนวน ๑,๐๔๙ คน (๒) กิจกรรมให้ความรู้ใน การใช้ยาผู้สูงอายุ (๓) กิจกรรมพัฒนา สุขภาพจิต (๔) กิจกรรมพัฒนาความรู้ (๕) กิจกรรมฝึกอาชีพ ผู้สูงอายุ (๖) กิจกรรม ส่งเสริมการออกกำลังกาย สำหรับผู้สูงอายุ
๓๓.	ด้านสังคม	พัฒนาศักยภาพผู้ พิการ		๓๐,๐๐๐.๐๐	เพื่อส่งเสริม สนับสนุนให้ผู้พิการ อาสาสมัคร ได้รับ การพัฒนาศักยภาพ เกิดความรู้และ ดำเนินชีวิตได้อย่างมี ความสุข	(๑) กิจกรรมให้ความรู้ ด้านกฎหมาย สิทธิประ โยชน์ที่พึงได้รับ หน้าที่ ของผู้พิการและ อาสาสมัครผู้ดูแลผู้ พิการ (๒) กิจกรรม พัฒนาและส่งเสริม อาชีพสำหรับผู้พิการ (๓) ผู้พิการ จำนวน ๒๑๗ คน

๓๔.	ด้านสังคม	งบกลางเพื่อบรรเทา สาธารณภัย		๕๒๐,๐๐๐.๐๐	เพื่อจ่ายเป็น ค่าใช้จ่ายกรณีจำเป็น เร่งด่วนเมื่อเกิดภัย ต่าง ๆ	๑๑ หมู่บ้าน
๓๕.	ด้านสังคม	จ้างเหมาพนักงาน ดับเพลิง		๑๖๘,๐๐๐.๐๐	เพื่อให้มีพนักงาน ดับเพลิงที่เพียงพอ ต่อภารกิจหน้าที่และ สามารถป้องกันระงับ เหตุอัคคีภัยได้ ทันท่วงที	จ้างเหมาพนักงาน ดับเพลิง จำนวน ๒ คน
๓๖.	ด้านสังคม	จัดซื้อวัสดุ/อุปกรณ์ ในการป้องกันและ บรรเทาสาธารณภัย		๑๓๐,๐๐๐.๐๐	เพื่อจัดซื้อวัสดุ อุปกรณ์ เช่น แผงกัน , กรวยจราจร อุปกรณ์ดับเพลิง ชุด ดับเพลิง ฯลฯ สำหรับใช้ในงาน ป้องกันและบรรเทา สาธารณภัย	จัดซื้อวัสดุ/อุปกรณ์ใน การป้องกันและบรรเทา สาธารณภัย ๑ ครั้ง/ปี
๓๗.	ด้านสังคม	ป้องกันและบรรเทา สาธารณภัย		๓๐,๐๐๐.๐๐	เพื่อพัฒนาทักษะ และความรู้ในการ ช่วยเหลือตนเองและ ผู้อื่นเมื่อเกิดสาธารณ ภัย	๑) ฝึกอบรมประชาชน ในด้านการป้องกันและ บรรเทาสาธารณภัย ๒) ฝึกอบรมเด็กและ เยาวชนเพื่อปลูกฝังถึง การตระหนักของการ ๓) ประชาชนและ นักเรียนในสถานศึกษา ในพื้นที่ตำบลเมืองจ้ จำนวน ๘๐ คน
๓๘.	ด้านสังคม	ครอบครัวเข้มแข็ง		๒๐,๐๐๐.๐๐	เพื่อเสริมสร้างความ ความรู้ ความเข้าใจ ให้แก่กลุ่มเสี่ยงและ ครอบครัว	(๑) อบรมส่งเสริม อาชีพและรายได้กลุ่ม เสี่ยงทางสังคมและ ครอบครัว (๒) กิจกรรม เสริมสร้างความ เข้มแข็งแก่สถาบัน ครอบครัวกลุ่มของเสี่ยง ทางสังคม (๓) ผู้ที่อยู่ใน กลุ่มเสี่ยงและบุคคลใน ครอบครัว จำนวน ๓๐ คน
๓๙.	ด้านสังคม	เบี้ยยังชีพผู้ป่วยเอดส์		๑๑๔,๐๐๐.๐๐	เพื่อจ่ายเบี้ยยังชีพ ผู้ป่วยเอดส์	จำนวน ๑๙ คน เดือน ละ ๕๐๐ บาท

๔๐.	ด้านสังคม	สมทบกองทุน สวัสดิการชุมชน		๓๐๐,๐๐๐.๐๐	เพื่อให้สามารถจัด สวัสดิการให้ ประชาชนในตำบลได้ อย่างทั่วถึง	(๑) สมทบกองทุน สวัสดิการชุมชนตำบล เมืองจันท์ ๑ครั้ง/๑ ปี (๒) ประชาชนตำบลเมืองจันท์ ๑,๘๐๐ คน
๔๑.	ด้านสังคม	เบี้ยยังชีพผู้สูงอายุ		๘,๘๔๗,๖๐๐.๐๐	เพื่อรองรับการจัด สวัสดิการให้แก่ ผู้สูงอายุที่มีอายุ ๖๐ ปีบริบูรณ์ขึ้นไปที่มี คุณสมบัติครบถ้วน ตามระเบียบ กระทรวงมหาดไทย ว่าด้วยหลักเกณฑ์ การจ่ายเบี้ยยังชีพฯ	ผู้สูงอายุในเขตตำบล เมืองจันท์ จำนวน ๑,๐๙๘คน
๔๒.	ด้านสังคม	เบี้ยยังชีพคนพิการ		๒,๒๔๖,๔๐๐.๐๐	เพื่อรองรับการจัด สวัสดิการเบี้ยความ พิการให้แก่คนพิการ ที่มีสิทธิตามหลัก เกณฑ์ที่กำหนดฯ	ผู้พิการในเขตตำบล เมืองจันท์ จำนวน ๒๓๔ คน
๔๓.	ด้านการเมืองและ การบริหารจัดการ	ส่งเสริมการจัดทำ แผนชุมชน		๒๐,๐๐๐.๐๐	เพื่อเป็นค่าใช้จ่ายใน การอำนวยความสะดวก ดำเนินงานจัดทำ แผนชุมชน	แผนชุมชนทั้ง ๑๑ หมู่บ้าน, แผนชุมชน ระดับตำบล ๑ เล่ม
๔๔.	ด้านการเมืองและ การบริหารจัดการ	จัดทำแผนพัฒนา ท้องถิ่น		๑๕,๐๐๐.๐๐	เพื่อจัดทำแผนพัฒนา ท้องถิ่นที่สอดคล้อง กับปัญหาและความ ต้องการของ ประชาชน	(๑) แผนพัฒนาสามปี (๒) แผนยุทธศาสตร์ การพัฒนา
๔๕.	ด้านการเมืองและ การบริหารจัดการ	ติดตามและ ประเมินผล แผนพัฒนาท้องถิ่น		๑๕,๐๐๐.๐๐	เพื่อเป็นค่าใช้จ่ายใน การดำเนินงานตาม ระเบียบ ก.มท.ว่าด้วย การจัดทำ แผนพัฒนา ของ อบต. พ.ศ.๒๕๔๘	ข้อมูลผลการติดตาม และประเมินผล แผนพัฒนาท้องถิ่นเชิง ปริมาณและเชิง คุณภาพ
๔๖.	ด้านการเมืองและ การบริหารจัดการ	พัฒนาศักยภาพกลุ่ม สตรี		๕๐,๐๐๐.๐๐	เพื่อเสริมสร้างความรู้ ทักษะ อาชีพของ กลุ่มสตรีตำบลเมือง จันท์	(๑) กลุ่มสตรี ๑๑ หมู่บ้าน จำนวน ๒๒๐ คน (๒) กิจกรรมพัฒนา อาชีพสตรี (๓) กิจกรรม อบรมให้ความรู้สิทธิ หน้าที่และบทบาทของ สตรี

๔๗.	ด้านการเมืองและการบริหารจัดการ	ฝึกอบรมการจัดการท่องเที่ยวเชิงเกษตร		๕๐๐,๐๐๐.๐๐	เพื่อเพิ่มพูนความรู้และแลกเปลี่ยนเรียนรู้ด้านการเกษตรและแนวทางการจัดทำท่องเที่ยวเชิงเกษตร	(๑) อบรมให้ความรู้ด้านเกษตร (๒) ศึกษาดูงานแลกเปลี่ยนกลุ่มอาชีพทางด้านเกษตร (๓) ผู้บริหารท้องถิ่น สมาชิกสภาท้องถิ่น ผู้นำชุมชน ผู้แทนกลุ่มอาชีพ และพนักงานส่วนท้องถิ่น จำนวน ๖๐ คน
๔๘.	ด้านการเมืองและการบริหารจัดการ	เพิ่มประสิทธิภาพศูนย์ข้อมูลข่าวสารจัดซื้อจัดจ้าง อปท. ระดับอำเภอ		๒๐,๐๐๐.๐๐	เพื่อให้การดำเนินงานของศูนย์เป็นไปด้วยความสะดวกรวดเร็วมีประสิทธิภาพ	(๑) อุดหนุนศูนย์ข้อมูลข่าวสารจัดซื้อจัดจ้าง อปท. ระดับอำเภอ ๑ ปี (๒) ประชาชนและหน่วยงานเข้าถึงข้อมูลข่าวสารการจัดซื้อจัดจ้างได้อย่างสะดวก
๔๙.	ด้านการเมืองและการบริหารจัดการ	พัฒนาเด็กและเยาวชน		๔๐,๐๐๐.๐๐	เพื่อเสริมสร้างศักยภาพการเรียนรู้ของเด็กและเยาวชนในตำบลเมืองจันท์	เด็กและเยาวชนตำบลเมืองจันท์ ๑๑ หมู่บ้าน จำนวน ๖๐ คน
๕๐.	ด้านการเมืองและการบริหารจัดการ	อบรมคุณธรรมจริยธรรม		๒๐,๐๐๐.๐๐	เพื่อส่งเสริมให้บุคลากรยึดมั่นในหลักคุณธรรมและจริยธรรมในการปฏิบัติงาน	(๑) อบรมสร้างคุณธรรมและจริยธรรมในองค์กร (๒) ผู้บริหารท้องถิ่น สมาชิกสภาท้องถิ่น และพนักงานส่วนท้องถิ่น จำนวน ๖๐ คน
๕๑.	ด้านการเมืองและการบริหารจัดการ	อบรมพัฒนาศักยภาพบุคลากร		๕๐,๐๐๐.๐๐	เพื่อเสริมศักยภาพกระบวนการทำงานและพัฒนาขีดความสามารถของบุคลากรท้องถิ่น	(๑) อบรมให้ความรู้เกี่ยวกับระเบียบกฎหมายที่เกี่ยวข้องกับการปฏิบัติราชการ (๒) ผู้บริหารท้องถิ่น สมาชิกสภาท้องถิ่น และพนักงานส่วนท้องถิ่น จำนวน ๖๐ คน

๕๒.	ด้านการเมืองและการบริหารจัดการ	อาชีวอนามัยและความปลอดภัยในการทำงาน		๒๐,๐๐๐.๐๐	เพื่อป้องกัน ลดความเสี่ยง และจัดสภาพแวดล้อมในการทำงาน	(๑) การซ้อมภัยในองค์กร (๒) อบรมให้ความรู้ความปลอดภัยในการทำงาน (๓) การคัดกรองกลุ่มเสี่ยง ๑๒ ครั้ง/ปี เช่น การตรวจหา สารพิษในร่างกาย การเจาะหาน้ำตาลในเลือด เป็นต้น (๔) ผู้บริหารท้องถิ่น และพนักงานส่วนท้องถิ่น จำนวน ๔๐ คน
๕๓.	ด้านการเมืองและการบริหารจัดการ	หนึ่งหมู่บ้านหนึ่งบริการ		๑๕,๐๐๐.๐๐	เพื่อออกบริการจัดเก็บภาษีในพื้นที่ตำบลเมืองจิ่ง	๑๑ หมู่บ้าน
๕๔.	ด้านการเมืองและการบริหารจัดการ	จัดซื้อเครื่องหาพิกัดด้วยสัญญาณดาวเทียมแบบพกพา		๕๐,๐๐๐.๐๐	เพื่อใช้ในงานสำรวจและงานวิชาการเกษตรต่างๆ ในพื้นที่ตำบลเมืองจิ่ง	เครื่องหาพิกัดด้วยสัญญาณดาวเทียมแบบพกพา จำนวน ๒ เครื่อง
๕๕.	ด้านการเมืองและการบริหารจัดการ	จัดซื้อตู้เหล็กชนิดบานเปิด		๓๓,๐๐๐.๐๐	เพื่อใช้ในการจัดเก็บเอกสารสำหรับศพด.บ้านเมืองจิ่งเหนือ, ศพด.บ้านใหม่สามัคคี	ตู้เก็บเอกสาร จำนวน ๒ ตู้
๕๖.	ด้านการเมืองและการบริหารจัดการ	จัดซื้อเครื่องพิมพ์		๗,๙๐๐.๐๐	เพื่อใช้ในงานพิมพ์เอกสารและจัดทำข้อมูลด้านงานการศึกษาสำหรับศพด.บ้านใหม่สามัคคี	เครื่องพิมพ์ชนิดเลเซอร์/ชนิด LED ขาวดำ จำนวน ๑ เครื่อง
๕๗.	ด้านการเมืองและการบริหารจัดการ	จัดซื้อกล้องถ่ายภาพนิ่ง ระบบดิจิตอล		๙,๐๐๐.๐๐	เพื่อใช้ในงานประชาสัมพันธ์ กิจกรรม/โครงการต่างๆ ทางการศึกษา ศาสนา วัฒนธรรม และประเพณี ของอบต.เมืองจิ่ง	กล้องถ่ายภาพนิ่งระบบดิจิตอล ความละเอียด ๑๖ ล้านพิกเซล

๕๘.	ด้านการเมืองและการบริหารจัดการ	จัดซื้อเครื่องเสียง		๒๑,๕๐๐.๐๐	เพื่อใช้ในการจัดกิจกรรมและนันทนาการต่างๆ ในศูนย์พัฒนาเด็กเล็กบ้านเมืองจันทน์	เครื่องเสียง จำนวน ๑ เครื่อง
๕๙.	ด้านการเมืองและการบริหารจัดการ	จัดซื้ออ่างล้างมือ		๓,๕๐๐.๐๐	เพื่อส่งเสริมสุขอนามัยให้แก่เด็กศูนย์พัฒนาเด็กเล็กบ้านเมืองจันทน์และบ้านใหม่สามัคคี	อ่างล้างมือ จำนวน ๒ อัน
๖๐.	ด้านการเมืองและการบริหารจัดการ	ติดตั้งพัดลมโคจร		๑๐,๐๐๐.๐๐	เพื่อให้มีสถานที่รองรับการจัดกิจกรรมการเรียนการสอนของศูนย์พัฒนาเด็กเล็ก	ติดตั้งพัดลมโคจรศูนย์พัฒนาบ้านใหม่สามัคคี จำนวน ๔ เครื่อง
๖๑.	ด้านการเมืองและการบริหารจัดการ	ก่อสร้างอ่างล้างหน้าและที่แปรงฟันสำหรับเด็ก		๒๐,๐๐๐.๐๐	เพื่อส่งเสริมสุขอนามัยให้แก่เด็กศูนย์พัฒนาเด็กเล็กบ้านใหม่สามัคคี	ก่อสร้างอ่างล้างหน้าที่แปรงฟัน จำนวน ๑๐ จุด
๖๒.	ด้านการเมืองและการบริหารจัดการ	ปรับปรุงศูนย์ข้อมูลตำบลเมืองจันทน์		๘๐,๐๐๐.๐๐	เพื่อให้มีสถานที่สำหรับจัดกระบวนการเรียนรู้การพัฒนาข้อมูลตำบล	มีศูนย์กลางข้อมูลตำบลเมืองจันทน์ จำนวน ๑ แห่ง
๖๓.	ด้านการเมืองและการบริหารจัดการ	จัดซื้อโทรโข่ง		๓,๐๐๐.๐๐	เพื่อใช้ในการปฏิบัติงานและกิจกรรมต่างๆของอบต.เมืองจันทน์	โทรโข่ง จำนวน ๒ เครื่อง
๖๔.	ด้านการเมืองและการบริหารจัดการ	จัดทำแผนที่ภาษีและทะเบียนทรัพย์สิน		๕๐,๐๐๐.๐๐	เพื่อปรับปรุงฐานข้อมูลในพื้นที่ตำบลเมืองจันทน์ให้เป็นปัจจุบัน	จัดทำแผนที่ภาษีและทะเบียนทรัพย์สินให้ครอบคลุมพื้นที่ ๘๖.๓๘ ตารางกิโลเมตร
๖๕.	ด้านการเมืองและการบริหารจัดการ	ค่าใช้จ่ายสำหรับการเลือกตั้งขององค์กรปกครองส่วนท้องถิ่น		๑๐,๐๐๐.๐๐	เพื่อดำเนินการเลือกตั้งผู้บริหารท้องถิ่นและสมาชิกสภาท้องถิ่น	จัดการเลือกตั้งผู้บริหารท้องถิ่นและสมาชิกสภาท้องถิ่น

๖๖.	ด้านการเมืองและการบริหารจัดการ	จัดซื้อโต๊ะหมู่บูชา		๘,๕๐๐.๐๐	เพื่อใช้ในการจัดกิจกรรม/พิธีทางศาสนาของ อบต. เมืองจิ่ง	จัดซื้อโต๊ะหมู่บูชา จำนวน ๑ ชุด
๖๗.	ด้านการเมืองและการบริหารจัดการ	จัดซื้อเครื่องพิมพ์		๗,๙๐๐.๐๐	เพื่อใช้ในการพิมพ์เอกสารและจัดทำข้อมูลต่างๆ ของสำนักงานปลัด อบต.	เครื่องพิมพ์ชนิดเลเซอร์ขาวดำ (๓๐ หน้า/นาที)
๖๘.	ด้านสาธารณูปโภค	ติดตั้งไฟฟ้าสาธารณะภายในหมู่บ้าน หมู่ ๓		๑๐๐,๐๐๐.๐๐	เพื่อให้ประชาชนมีไฟฟ้าใช้ มีความสะดวกและปลอดภัย	ขยายเขตไฟฟ้ายาว ๘๕๐ เมตร พร้อมติดตั้งโคมไฟสาธารณะ จำนวน ๙ จุด
๖๙.	ด้านสาธารณูปโภค	จ้างเหมาย้ายตู้ควบคุมสถานีสูบน้ำ หมู่ ๖		๑๐๐,๐๐๐.๐๐	เพื่อให้ประชาชนมีน้ำเพียงพอสำหรับการอุปโภคบริโภค	ย้ายตู้ควบคุมสถานีสูบน้ำ หมู่ ๖ จำนวน ๑ แห่ง
๗๐.	ด้านสาธารณูปโภค	จัดซื้อวัสดุอุปกรณ์ประปา		๑๐๐,๐๐๐.๐๐	เพื่อให้ประชาชนมีน้ำเพียงพอสำหรับการอุปโภคบริโภค	จัดซื้อวัสดุอุปกรณ์ประปา เช่น สารส้ม คลอรีน ท่อประปา ฯลฯ
๗๑.	ด้านสาธารณูปโภค	ก่อสร้างถนน ค.ส.ล. ภายในหมู่บ้าน หมู่ ๑		๙๖,๖๐๐.๐๐	เพื่อแก้ไขปัญหาการคมนาคมและการขนส่งผลผลิตทางการเกษตร	ก่อสร้างถนน ค.ส.ล. กว้าง ๔ เมตร ยาว ๔๕ เมตร ๐.๑๕ เมตร
๗๒.	ด้านสาธารณูปโภค	ก่อสร้างถนน ค.ส.ล. ภายในหมู่บ้าน หมู่ ๔		๙๘,๗๐๐.๐๐	เพื่อแก้ไขปัญหาการคมนาคมและการขนส่งผลผลิตทางการเกษตร	ก่อสร้างถนน ค.ส.ล. กว้าง ๔ เมตร ยาว ๔๕ เมตร หนา ๐.๑๕ เมตร และมีดินถมไหล่ทางข้างละ ๐.๕๐ เมตร
๗๓.	ด้านสาธารณูปโภค	ก่อสร้างถนน ค.ส.ล. ภายในหมู่บ้าน หมู่ ๕		๑๐๐,๐๐๐.๐๐	เพื่อแก้ไขปัญหาการคมนาคมและการขนส่งผลผลิตทางการเกษตร	ก่อสร้างถนน ค.ส.ล. กว้าง ๔ เมตร ยาว ๔๕ เมตร หนา ๐.๑๕ เมตร และมีดินถมไหล่ทางข้างละ ๐.๕๐ เมตร

๗๔.	ด้านสาธารณูปโภค	ก่อสร้างถนน ค.ส.ล. ภายในหมู่บ้าน หมู่ ๗		๙๗,๔๐๐.๐๐	เพื่อแก้ไขปัญหาการ คมนาคมและการ ขนส่งผลผลิต ทางการเกษตร	ก่อสร้างถนน ค.ส.ล. ช่วงที่ ๑ กว้าง ๔ เมตร ยาว ๒๐ เมตร หนา ๐.๑๕ เมตร ช่วงที่ ๒ กว้าง ๔ เมตร ยาว ๑๕ เมตร หนา ๐.๑๕ เมตร ช่วงที่ ๓ กว้าง ๔ เมตร ยาว ๑๐ เมตร หนา ๐.๑๕ เมตร
๗๕.	ด้านสาธารณูปโภค	ก่อสร้างถนน ค.ส.ล. ภายในหมู่บ้าน หมู่ ๘		๑๐๐,๐๐๐.๐๐	เพื่อแก้ไขปัญหาการ คมนาคมและการ ขนส่งผลผลิต ทางการเกษตร	ก่อสร้างถนน ค.ส.ล. กว้าง ๔ เมตร ยาว ๔๕ เมตร หนา ๐.๑๕ เมตร และมีดินถมไหล่ทาง ข้างละ ๐.๕๐ เมตร
๗๖.	ด้านสาธารณูปโภค	ก่อสร้างถนน ค.ส.ล. ภายในหมู่บ้าน หมู่ ๙		๑๐๐,๐๐๐.๐๐	เพื่อแก้ไขปัญหาการ คมนาคมและการ ขนส่งผลผลิต ทางการเกษตร	ก่อสร้างถนน ค.ส.ล. กว้าง ๔ เมตร ยาว ๔๕ เมตร หนา ๐.๑๕ เมตร และมีดินถมไหล่ทาง ข้างละ ๐.๕๐ เมตร
๗๗.	ด้านสาธารณูปโภค	ก่อสร้างถนน ค.ส.ล. ภายในหมู่บ้าน หมู่ ๑๑		๙๘,๗๐๐.๐๐	เพื่อแก้ไขปัญหาการ คมนาคมและการ ขนส่งผลผลิต ทางการเกษตร	ก่อสร้างถนน ค.ส.ล. กว้าง ๔ เมตร ยาว ๔๕ เมตร หนา ๐.๑๕ เมตร และมีดินถมไหล่ทาง ข้างละ ๐.๕๐ เมตร
๗๘.	ด้านสาธารณูปโภค	ก่อสร้างรางระบาย น้ำแบบมีฝापิด หมู่ ๒		๙๗,๙๐๐.๐๐	เพื่อเป็นการระบาย น้ำในชุมชนและ ป้องกันน้ำท่วมขัง หมู่ ๒	ก่อสร้างรางระบายน้ำ แบบมีฝापิดและปรับ พื้นที่ป้องกันน้ำท่วมขัง กว้าง ๐.๖๐ เมตร ยาว ๗๐ เมตร ลึกเฉลี่ย ๐.๖๐ เมตร
๗๙.	ด้านสาธารณูปโภค	ปรับปรุงเส้นทางลงสู่ แหล่งน้ำธรรมชาติ		๑๐๐,๐๐๐.๐๐	เพื่อป้องกันระงับเหตุ อัคคีภัยได้ทันทั่วทั้งที่	ปรับปรุงเส้นทางลงสู่ แหล่งน้ำธรรมชาติ หมู่ ที่ ๒ จำนวน ๑ แห่ง/ หมู่ที่ ๘ จำนวน ๑ แห่ง
๘๐.	ด้านสาธารณูปโภค	ปรับปรุงบำรุงรักษา และซ่อมแซมระบบ ประปา		๗๖,๔๐๐.๐๐	เพื่อให้ประชาชนมี น้ำเพียงพอสำหรับ การอุปโภคบริโภค	ปรับปรุงบำรุงรักษา และซ่อมแซมระบบ ประปาในพื้นที่ตำบล เมืองจันเมื่อเกิดการ ชำรุดเสียหาย จำนวน ๖ แห่ง

๘๑.	ด้านสาธารณูปโภค	ก่อสร้างวางระบาย น้ำแบบมีฝापิด หมู่ ๑๐		๑๐๐,๐๐๐.๐๐	เพื่อเป็นการระบาย น้ำในชุมชนและ ป้องกันน้ำท่วมขัง หมู่ ๑๐	ก่อสร้างวางระบายน้ำ แบบมีฝापิดและปรับ พื้นที่ป้องกันน้ำท่วมขัง กว้าง ๐.๖๐ เมตร ยาว ๗๐ เมตร ลึกเฉลี่ย ๐.๖๐ เมตร พิกัด E ๖๕๐๕๑๖ N๒๐๘๕๓๔๗
๘๒.	ด้านสาธารณูปโภค	ซ่อมแซมถนนในเขต ความรับผิดชอบของ อบต.		๒๐๐,๐๐๐.๐๐	เพื่อซ่อมแซมถนน ค. ส.ล. ถนนลาดยาง และถนนลูกรังในเขต ความรับผิดชอบของ อบต.เมืองจ้ัง เมื่อ เกิดการชำรุด เสียหาย	ซ่อมแซมถนน ค.ส.ล. ถนนลาดยาง และถนน ลูกรังในเขตความ รับผิดชอบของ อบต. เมืองจ้ัง เมื่อเกิดเหตุ ชำรุดเสียหาย
๘๓.	ด้านสาธารณูปโภค	ขยายท่อจ่าย น้ำประปาหมู่บ้านใน เขตพื้นที่ตำบลเมือง จ้ัง		๕๘,๕๐๐.๐๐	เพื่อให้ประชาชนมี น้ำเพียงพอสำหรับ การอุปโภคบริโภค	ขยายท่อจ่ายน้ำประปา หมู่บ้านในเขตพื้นที่ ตำบลเมืองจ้ัง
๘๔.	ด้านสาธารณูปโภค	จ้างเหมาเรือถนน วัสดุวัสดุพัฒนา เด็กเล็ก หมู่ ๔		๓,๐๐๐.๐๐	เพื่อแก้ไขปัญหา กำแพงพังทลายทับ พื้นที่การเกษตรของ ประชาชน หมู่ ๔	เรือถนนผนังก่อฉาบปูน วัสดุพัฒนาเด็กเล็ก หมู่ ๔
๘๕.	ด้านการบริหาร จัดการ ทรัพยากรธรรมชาติและ สิ่งแวดล้อม	อนุรักษ์พันธุกรรมพืช อันเนื่องมาจากพระ ราชดำริสมเด็จพระ เทพรัตนราชสุดาฯ สยามบรมราชกุมารี	๘๕.	๓๐,๐๐๐.๐๐	เพื่อจัดทำฐานข้อมูล ทรัพยากรพันธุกรรม พืช ทรัพยากร ชีวภาพ ทรัพยากร กายภาพ และ ทรัพยากรวัฒนธรรม และภูมิปัญญา ท้องถิ่น	(๑) จัดกิจกรรมปกปัก พันธุกรรมพืช (๒) กิจกรรมสำรวจเก็บ รวบรวมพันธุกรรมพืช (๓) กิจกรรมปลูกรักษา พันธุกรรมพืช (๔) กิจกรรมศูนย์ข้อมูล พันธุกรรมพืช (๕) กิจกรรมสร้างจิตสำนึก ในการอนุรักษ์ พันธุกรรมพืช
๘๖.	ด้านการบริหาร จัดการ ทรัพยากรธรรมชาติและ สิ่งแวดล้อม	จัดทำฐานข้อมูล แนวเขตตำบลเมือง จ้ัง		๓๐,๐๐๐.๐๐	เพื่อจัดทำฐานข้อมูล แนวเขตตำบล หมู่บ้าน พื้นที่ป่าและ ที่ดินทำกินตำบล เมืองจ้ัง	ฐานข้อมูลแนวเขต ตำบลหมู่บ้าน พื้นที่ป่า และที่ดินทำกินตำบล เมืองจ้ังผ่านระบบ สารสนเทศภูมิศาสตร์

๘๗.	ด้านการบริหารจัดการ ทรัพยากรธรรมชาติและสิ่งแวดล้อม	ส่งเสริมการอนุรักษ์ ทรัพยากรธรรมชาติและสิ่งแวดล้อม		๒๐,๐๐๐.๐๐	เพื่อเพิ่มพื้นที่ป่าใน ตำบลเมืองจิ่ง	(๑) ปลูกหญ้าแฝกในที่ สาธารณะตำบลเมืองจิ่ง (๒) ปลูกต้นไม้ที่ สาธารณะตำบลเมืองจิ่ง (๓) จัดทำป้าย ประชาสัมพันธ์ แผ่นพับ และปล่อยพันธุ์สัตว์น้ำ แหล่งน้ำธรรมชาติใน ตำบลเมืองจิ่ง (๔) ผู้เข้าร่วมฯ จำนวน ๕๐ คน
๘๘.	ด้านการบริหารจัดการ ทรัพยากรธรรมชาติและสิ่งแวดล้อม	จัดทำแนวกันไฟฟ้า		๔๐,๐๐๐.๐๐	เพื่อป้องกันอันตราย จากไฟฟ้าที่ส่งผลเสีย ต่อพื้นที่ป่าในตำบล เมืองจิ่ง	(๑) จัดทำแนวกันไฟฟ้า จำนวน ๙ หมู่บ้าน (๒) จัดทำแนวกันไฟ จำนวน ๑๕ กิโลเมตร (๓) ผู้เข้าร่วมฯ จำนวน ๕๐๐ คน
๘๙.	ด้านการบริหารจัดการ ทรัพยากรธรรมชาติและสิ่งแวดล้อม	จัดการขยะ		๓๐,๐๐๐.๐๐	เพื่อส่งเสริมและให้ ความรู้ประชาชนใน การคัดแยกขยะอย่าง ถูกวิธี	(๑) จัดทำแผนปฏิบัติ การด้านขยะ (๒) อบรม ให้ความรู้ในการคัดแยก ขยะอย่างถูกวิธี (๓) จัดระบบการจัดการ ขยะ
๙๐.	ด้านการบริหารจัดการ ทรัพยากรธรรมชาติและสิ่งแวดล้อม	บริหารจัดการน้ำเพื่อ การเกษตรแบบมี ส่วนร่วม		๒๐,๐๐๐.๐๐	เพื่อส่งเสริมทักษะ ความรู้ด้านการ จัดการน้ำเพื่อ การเกษตรให้มี ประสิทธิภาพแบบ กระบวนการกลุ่ม	(๑) อบรมให้ความรู้ เรื่องการจัดการกลุ่ม (๒) กลุ่มผู้ใช้น้ำตำบล เมืองจิ่ง จำนวน ๕ กลุ่ม
๙๑.	ด้านเศรษฐกิจ	พัฒนาประสิทธิภาพ การดำเนินการและ ถ่ายทอด เทคโนโลยีการเกษตร		๓๐,๐๐๐.๐๐	เพื่อพัฒนา ประสิทธิภาพการ ดำเนินการศูนย์ ถ่ายทอด เทคโนโลยีการเกษตร ประจำตำบล	(๑) ประชุม คณะกรรมการ ศูนย์ ถ่ายทอดฯ จำนวน ๑๒ ครั้ง/ปี (๒) กิจกรรม การถ่ายทอด เทคโนโลยีการเกษตร และการปศุสัตว์

๙๒.	ด้านเศรษฐกิจ	ส่งเสริมการปลูกพืชหรืออาชีพทางการเกษตรทางเลือก		๔๐,๐๐๐.๐๐	เพื่อส่งเสริมอาชีพเกษตรกรหรือการปลูกพืชทางเลือก	(๑) อบรมให้ความรู้ด้านการปลูกพืชทางเลือก (๒) กลุ่มเกษตรกรตำบลเมืองจิ้ง จำนวน ๕๐ ราย / พื้นที่ปลูกข้าวโพด จำนวน ๕๐๐ ไร่ (๓) จัดทำฐาน ข้อมูลเกษตรกรผู้ปลูกพืชหรืออาชีพทางเลือก
๙๓.	ด้านเศรษฐกิจ	ส่งเสริมการป้องกันกำจัดศัตรูพืชโดยใช้สารชีวภัณฑ์		๔๐,๐๐๐.๐๐	เพื่อเสริมสร้างทักษะความรู้ของเกษตรกรในการป้องกันกำจัดศัตรูพืชโดยใช้สารชีวภัณฑ์ทดแทนการใช้สารเคมี	(๑) อบรมให้ความรู้ฝึกปฏิบัติการทำและใช้สารชีวภัณฑ์กำจัดศัตรูพืช (๒) เกษตรกรตำบลเมืองจิ้ง จำนวน ๕๐ ราย
๙๔.	ด้านเศรษฐกิจ	ปรับปรุงภูมิทัศน์แหล่งท่องเที่ยวบ้านหาดผาขน		๒๐,๐๐๐.๐๐	เพื่อพัฒนาสถานที่ท่องเที่ยวบริเวณริมแม่น้ำน่านให้สวยงามสะอาด และสอดคล้องกับความเป็นธรรมชาติ	ปรับปรุงภูมิทัศน์บ้านหาดผาขนบริเวณริมแม่น้ำน่าน จำนวน ๑ แห่ง
๙๕.	ด้านเศรษฐกิจ	จัดงานเทศกาลผลไม้และของดีตำบลเมืองจิ้ง		๑๐๐,๐๐๐.๐๐	เพื่อส่งเสริมการท่องเที่ยวและสร้างรายได้ให้กับประชาชนในชุมชน	(๑) จัดงานเทศกาลผลไม้และของดีตำบลเมืองจิ้ง จำนวน ๑ ครั้ง (๒) ประชาชนตำบลเมืองจิ้งและนักท่องเที่ยว จำนวน ๕๐๐ คน
๙๖.	ด้านเศรษฐกิจ	ส่งเสริมผลิตภัณฑ์ชุมชน (OTOP)		๒๐,๐๐๐.๐๐	เพื่อส่งเสริมและสนับสนุนการพัฒนากระบวนการผลิตการตลาดของผลิตภัณฑ์ชุมชนให้มีมาตรฐานผลิตภัณฑ์ OTOP	กลุ่มผู้ผลิต/ผู้ประกอบการผลิตภัณฑ์ชุมชนในตำบลเมืองจิ้ง

๙๗.	ด้านเศรษฐกิจ	กลุ่มวิสาหกิจชุมชน วิถีเกษตรตำบลเมือง จิ่ง		๒๖,๐๐๐.๐๐	(๑) เพื่อผลิตและ จำหน่ายสินค้า ผลผลิตทางการเกษตร และสินค้าชุมชนทุก ชนิด (๒) เพื่อส่งเสริม กระบวนการเรียนรู้ ของกลุ่มชาวบ้านใน ชุมชนด้านการผลิต การตลาด และการ บริหารจัดการกลุ่ม วิสาหกิจชุมชน	(๑) ผลผลิตทาง การเกษตรเพียงพอและมี ความปลอดภัย (๒) มี ระบบ/ช่องทางการตลาด ที่เอื้อต่อระบบการผลิต และกระบวนการเรียนรู้ ของชาวบ้าน (๓) ชาวบ้านมีส่วนร่วมใน กระบวนการของวิสาหกิจ ชุมชนภายใต้เงื่อนไขของ "ระบบหุ้น" ซึ่งถือว่าเป็น หุ้นส่วนเพื่อการพัฒนาให้ องค์กรมีความยั่งยืน
๙๘.	ด้านเศรษฐกิจ	พัฒนาศักยภาพกลุ่ม ผู้เลี้ยงสุกรตำบล เมืองจิ่ง		๔๐,๐๐๐.๐๐	เพื่อพัฒนาศักยภาพ สมาชิกกลุ่มให้สามารถ พึ่งพตนเองในเรื่อง ของการจัดตั้งวิสาหกิจ และพัฒนาองค์ความรู้ ด้านต่างๆที่เกี่ยวข้อง กับการเลี้ยงสุกร	(๑) เกษตรกรมีการ บริหารจัดการกลุ่มเป็น วิสาหกิจชุมชนและการ จัดการกลุ่มที่เป็น รูปธรรม (๒) สมาชิกผู้ เลี้ยงสุกร ตำบลเมืองจิ่ง จำนวน ๒๖ ครัวเรือน (๓) เกษตรกรผู้เลี้ยงสุกร ที่ยังไม่เป็นสมาชิกกลุ่มใน เขตตำบลเมืองจิ่ง ๓๐ ครัวเรือน
๙๙.	ด้านเศรษฐกิจ	เพิ่มประสิทธิภาพ การผลิตไม้ผลให้มี คุณภาพดี		๔๐,๐๐๐.๐๐	เพื่อเสริมสร้างทักษะ ความรู้การผลิตไม้ผล ของเกษตรกรให้มี คุณภาพดี	(๑) อบรมให้ความรู้ ด้านการพัฒนาคุณภาพ ไม้ผล (๒) กลุ่ม เกษตรกรผู้ผลิตไม้ผล ตำบลเมืองจิ่ง จำนวน ๑๐๐ ราย / พื้นที่ปลูก ไม้ผล จำนวน ๑,๐๐๐ ไร่ (๓) อบรมให้ความรู้ ด้านการผลิต และการ ขยายพันธุ์พืชพันธุ์ดี
๑๐๐.	ด้านเศรษฐกิจ	ปรับปรุงภูมิทัศน์ แหล่งท่องเที่ยว		๒๐,๐๐๐.๐๐	เพื่อพัฒนาสถานที่ ท่องเที่ยวให้สวยงาม สะอาดและ สอดคล้องกับความ เป็นธรรมชาติ	ปรับปรุงภูมิทัศน์แหล่ง ท่องเที่ยวภายในตำบล เมืองจิ่ง

จ. การใช้จ่ายงบประมาณ

อบต.เมืองจันท์ มีการใช้จ่ายงบประมาณในการดำเนินโครงการตามข้อบัญญัติงบประมาณ โดยได้มีการก่องหน้ผูกพัน/ ลงนามในสัญญา รวม ๙๐ โครงการ จำนวนเงิน ๑๗,๙๙๐,๓๒๘ บาท มีการเบิกจ่ายงบประมาณ จำนวน ๙๐ โครงการ จำนวนเงิน ๑๗,๙๙๐,๓๒๘ ล้านบาท สามารถจำแนกตามยุทธศาสตร์ ได้ดังนี้

ยุทธศาสตร์	โครงการ	การก่องหน้ผูกพัน/ ลงนามในสัญญา	โครงการ	การเบิกจ่ายงบประมาณ
ด้านการศึกษา ศาสนาและวัฒนธรรม	๑๙	๒,๒๗๕,๘๑๖.๔๙	๑๙	๒,๒๗๕,๘๑๖.๔๙
ด้านการบริการสาธารณสุข	๘	๑,๓๒๐,๐๙๔.๓๖	๘	๑,๓๒๐,๐๙๔.๓๖
ด้านสังคม	๑๒	๑๑,๖๗๐,๘๓๒.๐๐	๑๒	๑๑,๖๗๐,๘๓๒.๐๐
ด้านการเมืองและการบริหารจัดการ	๒๒	๗๘๑,๕๐๑.๐๐	๒๒	๗๘๑,๕๐๑.๐๐
ด้านสาธารณสุข	๑๗	๑,๖๐๔,๑๔๖.๒๐	๑๗	๑,๖๐๔,๑๔๖.๒๐
ด้านการบริหารจัดการทรัพยากรธรรมชาติและสิ่งแวดล้อม	๔	๑๐๗,๓๗๔.๐๐	๔	๑๐๗,๓๗๔.๐๐
ด้านเศรษฐกิจ	๘	๒๓๐,๕๖๔.๐๐	๘	๒๓๐,๕๖๔.๐๐
รวม	๙๐	๑๗,๙๙๐,๓๒๘.๐๕	๙๐	๑๗,๙๙๐,๓๒๘.๐๕

รายละเอียดโครงการในข้อบัญญัติงบประมาณ อบต.เมืองจันท์ ที่มีการก่องหน้ผูกพัน/ลงนามในสัญญา มีดังนี้

	ยุทธศาสตร์	โครงการ	แหล่ง ที่มา งบ ประมาณ	จำนวน งบประมาณ	วงเงินตาม สัญญา	คู่สัญญา	วันที่เซ็น สัญญา	ระยะ เวลา การ ดำเนินงาน
๑.	ด้านการศึกษา ศาสนาและ วัฒนธรรม	สงเคราะห์เด็ก ด้อยโอกาส		๒๐๐,๐๐๐.๐๐	๑๗๗,๑๒๓.๐๐	สงเคราะห์เด็ก ด้อยโอกาส	๐๑/๐๙/๒๕๖๐	๑๒
๒.	ด้านการศึกษา ศาสนาและ วัฒนธรรม	จัดงานวันเด็ก แห่งชาติตำบล เมืองจันท์		๔๐,๐๐๐.๐๐	๓๗,๕๓๔.๐๐	จัดงานวันเด็ก แห่งชาติตำบล เมืองจันท์	๑๐/๐๑/๒๕๖๐	๑
๓.	ด้านการศึกษา ศาสนาและ วัฒนธรรม	วันแม่แห่งชาติ		๑๐,๐๐๐.๐๐	๑๐,๐๐๐.๐๐	อุดหนุน อ.ภู เพียง โครงการ วันแม่แห่งชาติ	๑๑/๐๘/๒๕๖๐	๑
๔.	ด้านการศึกษา ศาสนาและ วัฒนธรรม	อาหารเสริม (นม)		๕๕๖,๖๔๐.๐๐	๔๗,๑๓๘.๙๖	อาหารเสริม (นม)	๐๑/๑๐/๒๕๕๙	๑
					๑๙,๐๘๐.๘๐	อาหารเสริม (นม) ศพด.	๐๑/๑๐/๒๕๕๙	๑
					๔๒,๘๕๓.๖๐	อาหารเสริม (นม) ร.ร.ศพด.	๐๑/๑๐/๒๕๕๙	๑

					๔๒,๘๕๓.๖๐	อาหารเสริม (นม) ร.ร. ,ศพด.	๐๑/๑๒/๒๕๕๙	๑
					๘๕,๔๔๑.๓๒	อาหารเสริม (นม)	๐๑/๑๒/๒๕๖๐	๑
					๖๙,๐๑๙.๓๒	อาหารเสริม (นม)	๐๗/๐๖/๒๕๖๐	๑
					๓๔,๑๗๓.๔๐	อาหารเสริม (นม)ศพด.,ร.ร.	๐๑/๐๖/๒๕๖๐	๓๐
					๓๙,๕๖๙.๒๐	อาหารเสริม (นม)ศพด.,ร.ร.	๐๑/๐๗/๒๕๖๐	๓๐
					๙๑,๐๕๖.๐๘	อาหารเสริม (นม) ร.ร. ,ศพด.	๐๑/๐๙/๒๕๖๐	๑
๕.	ด้านการศึกษาศาสนาและวัฒนธรรม	อาหารกลางวัน		๑,๐๑๕,๒๐๐.๐๐	๑๔๗,๐๐๐.๐๐	อาหารกลางวัน ร.ร.	๐๑/๑๐/๒๕๕๙	๕๐
					๑๖๖,๔๐๐.๐๐	อาหารกลางวัน ศพด.	๐๑/๑๐/๒๕๕๙	๖
					๑๔๗,๐๐๐.๐๐	อาหารกลางวัน ร.ร.	๐๑/๑๐/๒๕๖๐	๓
					๑๑๔,๔๖๐.๐๐	อาหารกลางวัน	๑๘/๐๕/๒๕๖๐	๕
					๑๓๕,๐๐๐.๐๐	อาหารกลางวัน	๑๔/๐๖/๒๕๖๐	๑
					๑๓๕,๐๐๐.๐๐	อาหารกลางวัน ร.ร.	๐๑/๐๘/๒๕๖๐	๖๐
					๑๗๐,๓๔๐.๐๐	อาหารกลางวัน ศพด.	๐๑/๐๘/๒๕๖๐	๖๐
๖.	ด้านการศึกษาศาสนาและวัฒนธรรม	ซ่อมแซมหลังคาอาคารศูนย์พัฒนาเด็กเล็ก		๑๘๐,๐๐๐.๐๐	๑๕๗,๐๔๓.๒๑	ซ่อมแซมหลังคาอาคารศูนย์พัฒนาเด็กเล็ก	๐๑/๑๐/๒๕๖๐	๑๒
๗.	ด้านการศึกษาศาสนาและวัฒนธรรม	ศึกษาเรียนรู้จากแหล่งเรียนรู้นอกโรงเรียน		๑๗,๕๐๐.๐๐	๑๗,๕๐๐.๐๐	อุดหนุนโรงเรียนศรีนครน่าน	๒๑/๐๒/๒๕๖๐	๑
๘.	ด้านการศึกษาศาสนาและวัฒนธรรม	ศึกษาแหล่งเรียนรู้นอกสถานศึกษา		๑๑,๖๐๐.๐๐	๑๑,๖๐๐.๐๐	อุดหนุน ร.ร. เมืองจั้ง	๒๑/๐๒/๒๕๖๐	๑

๙.	ด้านการศึกษา ศาสนาและ วัฒนธรรม	จัดการศึกษา จากแหล่งเรียนรู้ นอกสถานที่		๑๕,๗๘๐.๐๐	๑๕,๗๘๐.๐๐	อุดหนุน ร.ร. บ้านหาดเค็ด	๐๙/๐๒/๒๕๖๐	๑
๑๐.	ด้านการศึกษา ศาสนาและ วัฒนธรรม	จัดหาสื่อการ เรียนการสอน วัสดุการศึกษาฯ		๑๗๕,๑๐๐.๐๐	๑๗๕,๑๐๐.๐๐	จัดหาสื่อการ เรียนการสอน วัสดุการศึกษา ฯ	๐๑/๑๐/๒๕๖๐	๑๒
๑๑.	ด้านการศึกษา ศาสนาและ วัฒนธรรม	งานประเพณีหก เป็งนมัสการ พระมหาธาตุเจ้า กูเพียงแช่แห่ง		๓๐,๐๐๐.๐๐	๓๐,๐๐๐.๐๐	งานประเพณี หกเป็ง นมัสการพระ มหาธาตุเจ้า กูเพียงแช่แห่ง	๐๖/๐๓/๒๕๖๐	๗
๑๒.	ด้านการศึกษา ศาสนาและ วัฒนธรรม	งานแข่งเรือ ประเพณีจังหวัด น่าน		๓๐,๐๐๐.๐๐	๓๐,๐๐๐.๐๐	โอน งบประมาณ	๐๑/๑๐/๒๕๖๐	๑๒
๑๓.	ด้านการศึกษา ศาสนาและ วัฒนธรรม	งานประเพณี แข่งเรือแม่		๑๐,๐๐๐.๐๐	๑๐,๐๐๐.๐๐	โอน งบประมาณ	๐๑/๑๐/๒๕๖๐	๑๒
๑๔.	ด้านการศึกษา ศาสนาและ วัฒนธรรม	งานประเพณี ลอยกระทง		๑๐,๐๐๐.๐๐	๑๐,๐๐๐.๐๐	โอน งบประมาณ	๐๑/๑๐/๒๕๖๐	๑๒
๑๕.	ด้านการศึกษา ศาสนาและ วัฒนธรรม	จัดงานวางพวง มาลาถวาย สักการะสมเด็จพระ ปิยมหาราช เนื่องในวันปิย มหาราช ๒๓ ตุลาคม ๒๕๕๙		๕,๐๐๐.๐๐	๕,๐๐๐.๐๐	จัดงานวางพวง มาลาถวาย สักการะ สมเด็จพระปิย มหาราช เนื่อง ในวันปิย มหาราช ๒๓ ตุลาคม ๒๕๕๙	๒๓/๑๐/๒๕๕๙	๑
๑๖.	ด้านการศึกษา ศาสนาและ วัฒนธรรม	จัดงานเฉลิม พระเกียรติ พระบาทสมเด็จพระ เจ้าอยู่หัว เนื่องในมหา มงคลเฉลิมพระ ชนม พรรษา ๕ ธันวาคม ๒๕๕๙		๑๕,๐๐๐.๐๐	๑๕,๐๐๐.๐๐	จัดงานเฉลิม พระเกียรติ พระบาทสมเด็จพระ เจ้าอยู่หัว	๐๕/๑๒/๒๕๕๙	๑

๑๗.	ด้านการศึกษาศาสนาและวัฒนธรรม	จัดงานเฉลิมพระเกียรติสมเด็จพระนางเจ้าสิริกิติ์ พระบรมราชินีนาถ เนื่องในมหามงคลเฉลิมพระชนมพรรษา ๑๒ สิงหาคม ๒๕๖๐		๑๐,๐๐๐.๐๐	๑๐,๐๐๐.๐๐	จัดงานเฉลิมพระเกียรติสมเด็จพระนางเจ้าสิริกิติ์ พระบรมราชินีนาถ	๑๒/๐๘/๒๕๖๐	๑
๑๘.	ด้านการศึกษาศาสนาและวัฒนธรรม	จัดงานอนุรักษ์ประเพณีวัฒนธรรมจังหวัดน่าน		๒๐,๐๐๐.๐๐	๒๐,๐๐๐.๐๐	จัดงานอนุรักษ์ประเพณีวัฒนธรรมจังหวัดน่าน	๐๑/๐๒/๒๕๖๐	๑๐
๑๙.	ด้านการศึกษาศาสนาและวัฒนธรรม	ฝึกอบรมและศึกษาดูงานเศรษฐกิจพอเพียงตามแนวพระราชดำริขององค์การบริหารส่วนตำบลเมืองจันท์ ประจำปี ๒๕๖๐	เงินอุดหนุนทั่วไป	๕๘,๒๐๐.๐๐	๕๗,๗๕๐.๐๐	โครงการศึกษาดูงาน	๐๘/๑๒/๒๕๕๙	๓
๒๐.	ด้านการบริการสาธารณสุข	จ้างเหมาบุคลากรประจำรถการแพทย์ฉุกเฉิน		๓๓๖,๐๐๐.๐๐	๑๑๒,๐๐๐.๐๐	จ้างเหมาบุคลากรประจำรถการแพทย์ฉุกเฉิน	๐๑/๑๐/๒๕๕๙	๔
					๑๖๘,๐๐๐.๐๐	จ้างเหมาบุคลากรประจำรถการแพทย์ฉุกเฉิน ก.ค.๖๐	๐๑/๐๒/๒๕๖๐	๖
					๕๖,๐๐๐.๐๐	จ้างเหมาบุคลากรประจำรถการแพทย์ฉุกเฉิน	๐๑/๐๘/๒๕๖๐	๑
๒๑.	ด้านการบริการสาธารณสุข	ควบคุมป้องกันโรคระบาด		๙๐,๐๐๐.๐๐	๓๓,๐๐๐.๐๐	จัดซื้อทรายจีพีไอ	๓๑/๐๓/๒๕๖๐	๑

					๕๒,๕๙๔.๓๖	ควบคุม ป้องกันโรค ระบาด	๐๑/๐๘/๒๕๖๐	๒
๒๒.	ด้านการบริการ สาธารณสุข	ปรับปรุงร การแพทย์ ฉุกเฉิน		๒๐๐,๐๐๐.๐๐	๑๙๘,๙๕๐.๐๐	ปรับปรุงร การแพทย์ ฉุกเฉิน	๑๑/๐๔/๒๕๖๐	๗
๒๓.	ด้านการบริการ สาธารณสุข	สมทบกองทุน หลักประกัน สุขภาพระดับ ท้องถิ่น		๔๐๐,๐๐๐.๐๐	๔๐๐,๐๐๐.๐๐	สมทบกองทุน หลักประกัน สุขภาพระดับ ท้องถิ่น	๐๑/๐๒/๒๕๖๐	๑
๒๔.	ด้านการบริการ สาธารณสุข	ตรวจสอบ คุณภาพน้ำ		๑๒,๐๐๐.๐๐	๑๒,๐๐๐.๐๐	ตรวจสอบ คุณภาพน้ำ	๒๑/๐๘/๒๕๖๐	๑
๒๕.	ด้านการบริการ สาธารณสุข	การแข่งขันกีฬา ศูนย์พัฒนาเด็ก เล็ก		๒๐,๐๐๐.๐๐	๒๐,๐๐๐.๐๐	การแข่งขัน กีฬาศูนย์ พัฒนาเด็กเล็ก	๐๕/๐๔/๒๕๖๐	๑
๒๖.	ด้านการบริการ สาธารณสุข	ปรับปรุงศูนย์ก ู้ ซีพูกู้ภัยตำบล เมืองจ้		๒๕๐,๐๐๐.๐๐	๒๕๐,๐๐๐.๐๐	ปรับปรุงศูนย์ก ู้ ซีพูกู้ภัยตำบล เมืองจ้	๒๘/๐๑/๒๕๕๙	๖๐
๒๗.	ด้านการบริการ สาธารณสุข	แข่งขันกีฬา ตำบลเมืองจ้		๑๐๐,๐๐๐.๐๐	๑๓,๗๕๐.๐๐	แข่งขันกีฬา ตำบลเมืองจ้	๒๕/๑๒/๒๕๕๙	๒
					๓,๘๐๐.๐๐	แข่งขันกีฬา ตำบลเมืองจ้	๒๒/๑๒/๒๕๕๙	๑
๒๘.	ด้านสังคม	ฝึกอบรมให้ ความรู้ป้องกัน อาชญากรรม และยาเสพติด		๑๕,๐๐๐.๐๐	๑๕,๐๐๐.๐๐	อุดหนุน สกอ. ภูเพียง	๑๗/๐๓/๒๕๖๐	๑
๒๙.	ด้านสังคม	ค่าตอบแทนเงิน รางวัลตาม พ.ร.บ.จรรยา ทางบก		๕,๐๐๐.๐๐	๑๐๐.๐๐	ค่าตอบแทน เงินรางวัลตาม พ.ร.บ.จรรยา ทางบก	๑๑/๑๑/๒๕๕๙	๑
					๑๒๕.๐๐	ค่าตอบแทน เงินรางวัลตาม พ.ร.บ.จรรยา ทางบก	๑๑/๑๑/๒๕๖๐	๑
					๒๒๕.๐๐	ค่าตอบแทน เงินรางวัลตาม พ.ร.บ.จรรยา ทางบก	๒๔/๐๒/๒๕๖๐	๑

๓๐.	ด้านสังคม	ฝึกทบทวน ลูกเสือชาวบ้าน จังหวัดน่าน ต้านภัยยาเสพติดฯ		๑๒,๕๐๐.๐๐	๑๒,๕๐๐.๐๐	อุดหนุนลูกเสือ ชาวบ้าน จังหวัดน่าน	๒๕/๐๘/๒๕๖๐	๑
๓๑.	ด้านสังคม	พัฒนาผู้สูงอายุ		๙๐,๐๐๐.๐๐	๑๒,๕๕๐.๐๐	โครงการ แข่งขันกีฬาผู้ สูงอายุ	๑๕/๐๑/๒๕๖๐	๑
					๒,๗๐๐.๐๐	โครงการ พัฒนาผู้สูงอายุ	๐๑/๐๓/๒๕๖๐	๑
					๘,๖๐๐.๐๐	โครงการ พัฒนาผู้สูงอายุ (จักสานไม้ไผ่)	๑๕/๐๓/๒๕๖๐	๑
					๒๑,๓๐๐.๐๐	พัฒนาผู้สูงอายุ ดอกไม้จันทร์	๒๐/๐๖/๒๕๖๐	๑
๓๒.	ด้านสังคม	งบกลางเพื่อ บรรเทา ธารณภัย		๕๒๐,๐๐๐.๐๐	๑๐,๐๐๐.๐๐	กำจัดสิ่งกีด ขวาง สาธารณูปโภค ม.๔	๑๘/๐๘/๒๕๖๐	๓๐
					๙๓,๐๐๐.๐๐	ซ่อมแซมสิ่ง สาธารณูปโภค ม.๑,๘,๙	๒๕/๐๘/๒๕๖๐	๓๐
					๕๓,๓๘๒.๐๐	ช่วยเหลือผู้ ประสบภัย อุทกภัย วา ตภัย	๒๙/๐๘/๒๕๖๐	๑
๓๓.	ด้านสังคม	จ้างเหมา พนักงาน ดับเพลิง		๑๖๘,๐๐๐.๐๐	๕๖,๐๐๐.๐๐	จ้างเหมา พนักงาน ดับเพลิง	๐๑/๑๐/๒๕๕๙	๔
					๒๘,๐๐๐.๐๐	จ้างเหมา พนักงาน ดับเพลิง ก.พ.- มี.ค.	๐๑/๑๐/๒๕๕๙	๒
					๗๐,๐๐๐.๐๐	จ้างเหมา พนักงาน ดับเพลิง	๐๑/๐๔/๒๕๖๐	๕
					๑๔,๐๐๐.๐๐	จ้างเหมา พนักงาน ดับเพลิง	๐๑/๐๘/๒๕๖๐	๑

๓๔.	ด้านสังคม	จัดซื้อวัสดุ/ อุปกรณ์ในการ ป้องกันและ บรรเทาสา ธารณภัย		๑๓๐,๐๐๐.๐๐	๑๔,๐๐๐.๐๐	วัสดุแต่งกาย	๑๖/๐๘/๒๕๖๐	๗
					๙,๙๐๐.๐๐	วัสดุดับเพลิง	๐๒/๐๘/๒๕๖๐	๗
					๗๖,๑๐๐.๐๐	วัสดุ ยานพาหนะ และขนส่ง	๑๔/๐๒/๒๕๕๙	๑
๓๕.	ด้านสังคม	ป้องกันและ บรรเทาสา ธารณภัย		๓๐,๐๐๐.๐๐	๔,๒๐๐.๐๐	ทำป้าย ประชาสัมพันธ์	๒๘/๑๒/๒๕๕๙	๗
					๖,๐๐๐.๐๐	ป้องกันและ บรรเทาสา ธารณภัย	๒๐/๐๗/๒๕๖๐	๑
					๑๒,๕๕๐.๐๐	ป้องกันและ บรรเทาสา ธารณภัย	๐๒/๐๘/๒๕๖๐	๑
๓๖.	ด้านสังคม	เบี้ยยังชีพผู้ป่วย เอดส์		๑๑๔,๐๐๐.๐๐	๓๖,๐๐๐.๐๐	เบี้ยยังชีพ ผู้ป่วยเอดส์	๐๑/๑๐/๒๕๕๙	๔
					๑๘,๐๐๐.๐๐	เบี้ยยังชีพ ผู้ป่วยเอดส์ ก.พ.-มี.ค.	๐๑/๑๐/๒๕๕๙	๒
					๔๕,๐๐๐.๐๐	เบี้ยยังชีพ ผู้ป่วยเอดส์ เม.ย-ส.ค.๖๐	๐๑/๐๔/๒๕๖๐	๕
					๙,๐๐๐.๐๐	เบี้ยยังชีพ ผู้ป่วยเอดส์	๐๑/๐๙/๒๕๖๐	๑
๓๗.	ด้านสังคม	สมทบกองทุน สวัสดิการชุมชน		๓๐๐,๐๐๐.๐๐	๓๐๐,๐๐๐.๐๐	สมทบกองทุน สวัสดิการ ชุมชนตำบล เมืองจั้ง	๒๙/๐๙/๒๕๖๐	๑
๓๘.	ด้านสังคม	เบี้ยยังชีพ ผู้สูงอายุ		๘,๘๔๗,๖๐๐. ๐๐	๓,๖๒๘,๘๐๐. ๐๐	เบี้ยยังชีพ ผู้สูงอายุ	๐๑/๑๐/๒๕๕๙	๕
					๗๐๐.๐๐	เบี้ยยังชีพ ผู้สูงอายุ เพิ่มเติม	๐๑/๑๐/๒๕๕๙	๑
					๑,๔๓๗,๒๐๐. ๐๐	เบี้ยยังชีพ ผู้สูงอายุ	๐๑/๐๒/๒๕๖๐	๒

					๗๐๖,๕๐๐.๐๐	เปี้ยยังชีพ ผู้สูงอายุ	๐๘/๐๕/๒๕๖๐	๑
					๒,๑๐๕,๗๐๐. ๐๐	เปี้ยยังชีพ ผู้สูงอายุ	๐๑/๐๖/๒๕๖๐	๓
					๖๙๘,๙๐๐.๐๐	เปี้ยยังชีพ ผู้สูงอายุ	๐๘/๐๙/๒๕๖๐	๑
๓๙.	ด้านสังคม	เปี้ยยังชีพคน พิการ		๒,๒๔๖,๔๐๐. ๐๐	๘๘๑,๒๐๐.๐๐	เปี้ยยังชีพคน พิการ	๐๑/๑๐/๒๕๕๙	๕
					๓๖๓,๒๐๐.๐๐	เปี้ยยังชีพคน พิการ	๐๑/๐๒/๒๕๖๐	๒
					๗๒๘,๐๐๐.๐๐	เปี้ยยังชีพคน พิการ	๐๑/๐๕/๒๕๖๐	๔
					๑๘๒,๔๐๐.๐๐	เปี้ยยังชีพคน พิการ	๐๑/๐๙/๒๕๖๐	๑
๔๐.	ด้านการเมือง และการบริหาร จัดการ	ส่งเสริมการ จัดทำแผน ชุมชน		๒๐,๐๐๐.๐๐	๒,๓๑๕.๐๐	คชจ.คก. ส่งเสริมการ จัดทำแผน	๑๕/๑๐/๒๕๕๙	๑
๔๑.	ด้านการเมือง และการบริหาร จัดการ	จัดทำ แผนพัฒนา ท้องถิ่น		๑๕,๐๐๐.๐๐	๖,๐๐๐.๐๐	จัดทำ แผนพัฒนา ท้องถิ่น	๐๒/๑๑/๒๕๕๙	๑
๔๒.	ด้านการเมือง และการบริหาร จัดการ	ติดตามและ ประเมินผล แผนพัฒนา ท้องถิ่น		๑๕,๐๐๐.๐๐	๑,๒๘๐.๐๐	ติดตามและ ประเมินผล แผนพัฒนา ท้องถิ่น (ค่าตอบแทน คณะกรรมการ)	๐๔/๐๙/๒๕๖๐	๑
๔๓.	ด้านการเมือง และการบริหาร จัดการ	พัฒนาศักยภาพ กลุ่มสตรี		๕๐,๐๐๐.๐๐	๒,๔๐๐.๐๐	โครงการ พัฒนา ศักยภาพกลุ่ม สตรี	๒๔/๐๒/๒๕๖๐	๑
					๙,๕๐๐.๐๐	โครงการ พัฒนา ศักยภาพกลุ่ม สตรี	๒๘/๐๒/๒๕๖๐	๑
					๖,๐๐๐.๐๐	โครงการ พัฒนา ศักยภาพกลุ่ม สตรี	๑๕/๐๓/๒๕๖๐	๑

				๒๑,๘๐๕.๐๐	โครงการพัฒนา ศักยภาพกลุ่มสตรี	๑๕/๐๓/๒๕๖๐	๑	
				๒,๔๐๐.๐๐	พัฒนา ศักยภาพกลุ่มสตรี	๐๔/๐๔/๒๕๖๐	๕	
				๕,๒๓๐.๐๐	พัฒนา ศักยภาพกลุ่มสตรี	๑๑/๐๔/๒๕๖๐	๑	
๔๔.	ด้านการเมือง และการบริหาร จัดการ	ฝึกอบรมการจัดการ ท่องเที่ยวเชิง เกษตร		๕๐๐,๐๐๐.๐๐	๔๑๑,๘๖๐.๐๐	ฝึกอบรมการจัดการ ท่องเที่ยวเชิง เกษตร	๐๑/๑๐/๒๕๖๐	๑๒
๔๕.	ด้านการเมือง และการบริหาร จัดการ	เพิ่ม ประสิทธิภาพ ศูนย์ข้อมูล ข่าวสารจัดซื้อ จัดจ้าง อปท. ระดับอำเภอ		๒๐,๐๐๐.๐๐	๒๐,๐๐๐.๐๐	เพิ่ม ประสิทธิภาพ ศูนย์ข้อมูล ข่าวสารจัดซื้อ จัดจ้าง อปท. ระดับอำเภอ	๑๕/๐๒/๒๕๖๐	๑
๔๖.	ด้านการเมือง และการบริหาร จัดการ	พัฒนาเด็กและ เยาวชน		๔๐,๐๐๐.๐๐	๑๑,๓๘๑.๐๐	พัฒนาเด็กและ เยาวชน	๒๐/๐๗/๒๕๖๐	๑
๔๗.	ด้านการเมือง และการบริหาร จัดการ	อบรมคุณธรรม จริยธรรม		๒๐,๐๐๐.๐๐	๘,๔๐๐.๐๐	อบรมคุณธรรม จริยธรรม	๑๕/๐๒/๒๕๖๐	๑
๔๘.	ด้านการเมือง และการบริหาร จัดการ	อบรมพัฒนา ศักยภาพ บุคลากร		๕๐,๐๐๐.๐๐	๕๐,๐๐๐.๐๐	โครงการอบรม ศึกษาดูงาน	๑๕/๐๓/๒๕๕๐	๕
๔๙.	ด้านการเมือง และการบริหาร จัดการ	หนึ่งหมู่บ้าน หนึ่งบริการ		๑๕,๐๐๐.๐๐	๑๒,๔๔๐.๐๐	ค่าทำป้าย, แผ่นพับ	๐๒/๐๘/๒๕๖๐	๗
๕๐.	ด้านการเมือง และการบริหาร จัดการ	จัดซื้อเครื่องหา พิกัดด้วย สัญญาณ ดาวเทียมแบบ พกพา		๕๐,๐๐๐.๐๐	๕๐,๐๐๐.๐๐	จัดซื้อเครื่อง หาพิกัดด้วย สัญญาณ ดาวเทียมแบบ พกพา	๒๔/๐๕/๒๕๖๐	๕
๕๑.	ด้านการเมือง และการบริหาร จัดการ	จัดซื้อตู้เหล็ก ชนิดบานเปิด		๓๓,๐๐๐.๐๐	๓๓,๐๐๐.๐๐	จัดซื้อตู้เหล็ก ชนิดบานเปิด	๑๖/๐๖/๒๕๖๐	๗

๕๒.	ด้านการเมือง และการบริหาร จัดการ	จัดซื้อ เครื่องพิมพ์		๗,๙๐๐.๐๐	๗,๔๙๐.๐๐	จัดซื้อ เครื่องพิมพ์	๒๙/๐๘/๒๕๖๐	๗
๕๓.	ด้านการเมือง และการบริหาร จัดการ	จัดซื้อกล้องถ่าย ภาพนิ่ง ระบบ ดิจิตอล		๙,๐๐๐.๐๐	๕,๐๑๐.๐๐	จัดซื้อกล้อง ถ่ายภาพนิ่ง ระบบดิจิตอล	๐๕/๐๘/๒๕๖๐	๗
๕๔.	ด้านการเมือง และการบริหาร จัดการ	จัดซื้อเครื่อง เสียง		๒๑,๕๐๐.๐๐	๑๔,๐๐๐.๐๐	จัดซื้อเครื่อง เสียง	๐๕/๐๘/๒๕๖๐	๗
๕๕.	ด้านการเมือง และการบริหาร จัดการ	จัดซื้ออ่างล้าง มือ		๓,๕๐๐.๐๐	๓,๕๐๐.๐๐	จัดซื้ออ่างล้าง มือ	๐๑/๐๘/๒๕๖๐	๗
๕๖.	ด้านการเมือง และการบริหาร จัดการ	ติดตั้งพัดลม โคจร		๑๐,๐๐๐.๐๐	๑๐,๐๐๐.๐๐	ติดตั้งพัดลม โคจร	๐๕/๐๕/๒๕๖๐	๗
๕๗.	ด้านการเมือง และการบริหาร จัดการ	ก่อสร้างอ่างล้าง หน้าและที่แปรง ฟันสำหรับเด็ก		๒๐,๐๐๐.๐๐	๒๐,๐๐๐.๐๐	ก่อสร้างอ่าง ล้างหน้าและที่ แปรงฟัน สำหรับเด็ก	๐๒/๐๘/๒๕๖๐	๗
๕๘.	ด้านการเมือง และการบริหาร จัดการ	จัดซื้อโทรโข่ง		๓,๐๐๐.๐๐	๓,๐๐๐.๐๐	จัดซื้อโทรโข่ง	๐๗/๐๔/๒๕๖๐	๑
๕๙.	ด้านการเมือง และการบริหาร จัดการ	จัดทำแผนที่ ภาษีและ ทะเบียน ทรัพย์สิน		๕๐,๐๐๐.๐๐	๕๐,๐๐๐.๐๐	โอน	๐๑/๐๘/๒๕๖๐	๑
๖๐.	ด้านการเมือง และการบริหาร จัดการ	จัดซื้อโต๊ะหมู่ บูชา		๘,๕๐๐.๐๐	๗,๐๐๐.๐๐	จัดซื้อโต๊ะหมู่ บูชา	๐๕/๐๘/๒๕๖๐	๗
๖๑.	ด้านการเมือง และการบริหาร จัดการ	จัดซื้อ เครื่องพิมพ์		๗,๙๐๐.๐๐	๗,๔๙๐.๐๐	จัดซื้อ เครื่องพิมพ์	๐๓/๐๘/๒๕๖๐	๗
๖๒.	ด้าน สาธารณูปโภค	ติดตั้งไฟฟ้า สาธารณะ ภายในหมู่บ้าน หมู่ ๓		๑๐๐,๐๐๐.๐๐	๙๙,๖๓๕.๑๙	อุดหนุนติดตั้ง ไฟฟ้า สาธารณะ ภายในหมู่บ้าน หมู่ ๓	๐๑/๑๐/๒๕๕๙	๑๒

๖๓.	ด้าน สาธารณูปโภค	จ้างเหมาย้าย ตู้ควบคุมสถานี สูบน้ำ หมู่ ๖		๑๐๐,๐๐๐.๐๐	๑๐๐,๐๐๐.๐๐	ซ่อมแซมสถานี สูบน้ำ บ้านเมืองจ้ง เหนือ ม.๖	๐๕/๐๙/๒๕๖๐	๓๐
๖๔.	ด้าน สาธารณูปโภค	จัดซื้อวัสดุ อุปกรณ์ประปา		๑๐๐,๐๐๐.๐๐	๖๕,๑๕๐.๐๐	จัดซื้อวัสดุ อุปกรณ์ ประปา	๐๑/๑๐/๒๕๖๐	๑๒
					๑๐,๐๐๐.๐๐	โอน	๐๑/๐๘/๒๕๖๐	๑
๖๕.	ด้าน สาธารณูปโภค	ก่อสร้างถนน ค. ส.ล.ภายใน หมู่บ้าน หมู่ ๑		๙๖,๖๐๐.๐๐	๙๐,๐๐๐.๐๐	ก่อสร้างถนน ค.ส.ล.ภายใน หมู่บ้าน หมู่ ๑	๒๖/๐๖/๒๕๖๐	๖๐
๖๖.	ด้าน สาธารณูปโภค	ก่อสร้างถนน ค. ส.ล.ภายใน หมู่บ้าน หมู่ ๔		๙๘,๗๐๐.๐๐	๙๕,๐๐๐.๐๐	ก่อสร้างถนน ค.ส.ล.ภายใน หมู่บ้าน หมู่ ๔	๒๑/๐๖/๒๕๖๐	๖๐
๖๗.	ด้าน สาธารณูปโภค	ก่อสร้างถนน ค. ส.ล.ภายใน หมู่บ้าน หมู่ ๕		๑๐๐,๐๐๐.๐๐	๙๗,๐๐๐.๐๐	ก่อสร้างถนน ค.ส.ล.ภายใน หมู่บ้าน หมู่ ๕	๒๓/๐๘/๒๕๖๐	๓๐
๖๘.	ด้าน สาธารณูปโภค	ก่อสร้างถนน ค. ส.ล.ภายใน หมู่บ้าน หมู่ ๗		๙๗,๔๐๐.๐๐	๙๑,๐๐๐.๐๐	ก่อสร้างถนน ค.ส.ล.ภายใน หมู่บ้าน หมู่ ๗	๒๑/๐๖/๒๕๖๐	๖๐
๖๙.	ด้าน สาธารณูปโภค	ก่อสร้างถนน ค. ส.ล.ภายใน หมู่บ้าน หมู่ ๘		๑๐๐,๐๐๐.๐๐	๙๗,๐๐๐.๐๐	ก่อสร้างถนน ค.ส.ล.ภายใน หมู่บ้าน หมู่ ๘	๒๑/๐๖/๒๕๖๐	๖๐
๗๐.	ด้าน สาธารณูปโภค	ก่อสร้างถนน ค. ส.ล.ภายใน หมู่บ้าน หมู่ ๙		๑๐๐,๐๐๐.๐๐	๙๖,๑๖๑.๐๑	ก่อสร้างถนน ค.ส.ล.ภายใน หมู่บ้าน หมู่ ๙	๒๓/๐๘/๒๕๖๐	๓๐
๗๑.	ด้าน สาธารณูปโภค	ก่อสร้างถนน ค. ส.ล.ภายใน หมู่บ้าน หมู่ ๑๑		๙๘,๗๐๐.๐๐	๙๕,๐๐๐.๐๐	ก่อสร้างถนน ค.ส.ล.ภายใน หมู่บ้าน หมู่ ๑๑	๒๐/๐๘/๒๕๖๐	๓๐
๗๒.	ด้าน สาธารณูปโภค	ก่อสร้างราง ระบายน้ำแบบมี ฝापิด หมู่ ๒		๙๗,๙๐๐.๐๐	๙๗,๙๐๐.๐๐	ก่อสร้างราง ระบายน้ำแบบ มีฝापิด หมู่ ๒	๒๕/๐๘/๒๕๖๐	๓๐
๗๓.	ด้าน สาธารณูปโภค	ปรับปรุง เส้นทางลงสู่ แหล่งน้ำ ธรรมชาติ		๑๐๐,๐๐๐.๐๐	๑๐๐,๐๐๐.๐๐	ปรับปรุง เส้นทางลงสู่ แหล่งน้ำ ธรรมชาติ	๐๑/๐๘/๒๕๖๐	๑

๗๔.	ด้าน สาธารณูปโภค	ปรับปรุง บำรุงรักษาและ ซ่อมแซมระบบ ประปา		๗๖,๔๐๐.๐๐	๖๙,๕๐๐.๐๐	ปรับปรุง บำรุงรักษา และซ่อมแซม ระบบประปา ๕	๒๐/๐๙/๒๕๖๐	๑๐
๗๕.	ด้าน สาธารณูปโภค	ก่อสร้างราง ระบายน้ำแบบมี ฝาปิด หมู่ ๑๐		๑๐๐,๐๐๐.๐๐	๙๘,๙๐๐.๐๐	ก่อสร้างราง ระบายน้ำแบบ มีฝาปิด หมู่ ๑๐	๓๑/๐๗/๒๕๖๐	๓๐
๗๖.	ด้าน สาธารณูปโภค	ซ่อมแซมถนนใน เขตความ รับผิดชอบของ อบต.		๒๐๐,๐๐๐.๐๐	๒๐๐,๐๐๐.๐๐	ซ่อมแซมถนน ในเขตความ รับผิดชอบของ อบต.	๐๑/๑๐/๒๕๖๐	๑๒
๗๗.	ด้าน สาธารณูปโภค	ขยายท่อจ่าย น้ำประปา หมู่บ้านในเขต พื้นที่ตำบลเมือง จิ่ง		๙๘,๙๐๐.๐๐	๙๘,๙๐๐.๐๐	ขยายท่อ น้ำประปา ม. ๑๐	๒๓/๐๘/๒๕๖๐	๓๐
๗๘.	ด้าน สาธารณูปโภค	จ้างเหมาเรือถอน เศษวัสดุรีไซเคิล พัฒนาเด็กเล็ก หมู่ ๔		๓,๐๐๐.๐๐	๓,๐๐๐.๐๐	จ้างเหมาเรือ ถอนเศษวัสดุ รีไซเคิลพัฒนา เด็กเล็ก หมู่ ๔	๐๕/๐๑/๒๕๖๐	๑
๗๙.	ด้านการบริหาร จัดการ ทรัพยากรธรรมชาติและ สิ่งแวดล้อม	อนุรักษ์ พันธุกรรมพืช อันเนื่องมาจาก พระ ราชดำริ สมเด็จพระ เทพ รัตนราชสุตาฯ สยามบรมราช กุมารี		๓๐,๐๐๐.๐๐	๒๗,๕๗๔.๐๐	อนุรักษ์ พันธุกรรมพืช อัน เนื่องมาจาก พระ ราชดำริ สมเด็จพระ เทพ รัตนราชสุตาฯ	๒๐/๐๙/๒๕๖๐	๑
๘๐.	ด้านการบริหาร จัดการ ทรัพยากรธรรมชาติและ สิ่งแวดล้อม	ส่งเสริมการ อนุรักษ์ ทรัพยากรธรรม ชาติและ สิ่งแวดล้อม		๒๐,๐๐๐.๐๐	๑๗,๐๐๐.๐๐	ส่งเสริมการ อนุรักษ์ ทรัพยากรธรรม ชาติและ สิ่งแวดล้อม	๒๖/๐๗/๒๕๖๐	๑
๘๑.	ด้านการบริหาร จัดการ ทรัพยากรธรรมชาติและ สิ่งแวดล้อม	จัดทำแนวกันไฟ ป่า		๔๐,๐๐๐.๐๐	๑๓,๐๐๐.๐๐	จัดทำแนวกัน ไฟป่า	๑๕/๐๒/๒๕๕๙	๑

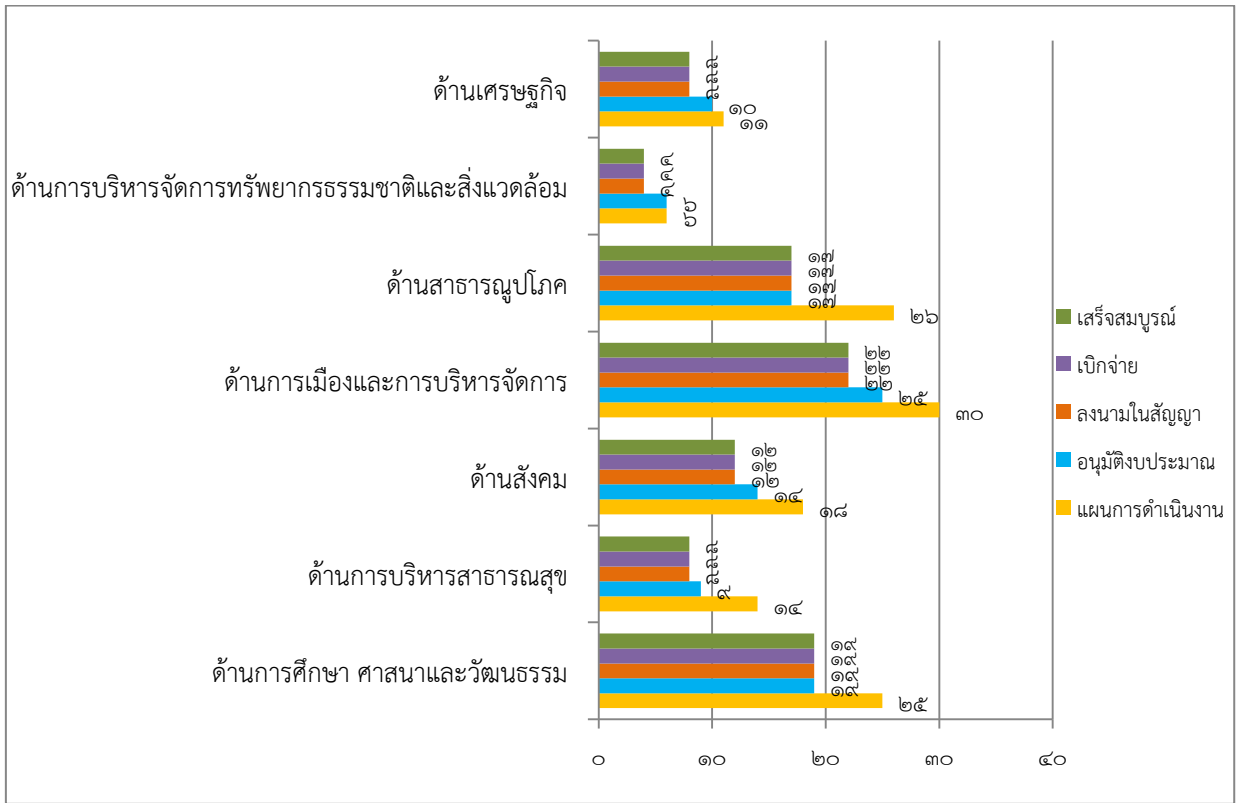
					๖,๓๐๐.๐๐	โครงการจัดทำ แนวกันไฟฟ้า	๑๕/๐๓/๒๕๖๐	๑
					๖,๓๐๐.๐๐	จัดทำแนวกัน ไฟฟ้า ม.๑๑	๑๑/๐๔/๒๕๖๐	๑
					๗,๒๐๐.๐๐	จัดทำแนวกัน ไฟฟ้า	๑๖/๐๕/๒๕๖๐	๑
๘๒.	ด้านการบริหาร จัดการ ทรัพยากรธรรม ชาติและ สิ่งแวดล้อม	จัดการขยะ		๓๐,๐๐๐.๐๐	๓๐,๐๐๐.๐๐	จัดการขยะ	๑๔/๐๖/๒๕๖๐	๗
๘๓.	ด้านเศรษฐกิจ	พัฒนา ประสิทธิภาพ การดำเนินการ และถ่ายทอด เทคโนโลยีการ เกษตร		๓๐,๐๐๐.๐๐	๔,๐๐๐.๐๐	พัฒนา ประสิทธิภาพ การดำเนินการ และถ่ายทอด เทคโนโลยีการ เกษตร	๒๙/๐๘/๒๕๖๐	๑
					๔,๘๐๐.๐๐	พัฒนา ประสิทธิภาพ การดำเนินการ และถ่ายทอด เทคโนโลยีการ เกษตร	๐๑/๐๙/๒๕๖๐	๑
					๘,๐๐๐.๐๐	ค่าตอบแทน คณะกรรมการ	๐๕/๐๙/๒๕๖๐	๑
					๑๓,๒๐๐.๐๐	พัฒนา ประสิทธิภาพ การดำเนินการ และถ่ายทอด เทคโนโลยีการ เกษตร	๑๒/๐๙/๒๕๖๐	๒
๘๔.	ด้านเศรษฐกิจ	ส่งเสริมการปลูก พืชหรืออาชีพ ทางการเกษตร ทางเลือก		๔๐,๐๐๐.๐๐	๑๑,๓๙๔.๐๐	ส่งเสริมการ ปลูกพืชหรือ อาชีพทาง การเกษตร ทางเลือกใ้ เดือน	๒๘/๐๒/๒๕๖๐	๑

๘๕.	ด้านเศรษฐกิจ	ปรับปรุงภูมิทัศน์แหล่งท่องเที่ยวบ้านหาดผาขน		๒๐,๐๐๐.๐๐	๒๐,๐๐๐.๐๐	โอนลด	๐๑/๑๐/๒๕๖๐	๑๒
๘๖.	ด้านเศรษฐกิจ	จัดงานเทศกาลผลไม้และของดีตำบลเมืองจันท์		๑๐๐,๐๐๐.๐๐	๔๕,๕๐๐.๐๐	จัดงานเทศกาลผลไม้และของดีตำบลเมืองจันท์	๒๖/๐๔/๒๕๖๐	๓
๘๗.	ด้านเศรษฐกิจ	กลุ่มวิสาหกิจชุมชนวิถีกษัตริย์ตำบลเมืองจันท์		๒๖,๐๐๐.๐๐	๑๔,๗๖๐.๐๐	กลุ่มวิสาหกิจชุมชนวิถีกษัตริย์ตำบลเมืองจันท์	๒๖/๐๗/๒๕๖๐	๑
					๑๑,๒๔๐.๐๐	กลุ่มวิสาหกิจชุมชนวิถีกษัตริย์ตำบลเมืองจันท์	๑๒/๐๙/๒๕๖๐	๒
๘๘.	ด้านเศรษฐกิจ	พัฒนาศักยภาพกลุ่มผู้เลี้ยงสุกรตำบลเมืองจันท์		๔๐,๐๐๐.๐๐	๒,๔๐๐.๐๐	พัฒนาศักยภาพกลุ่มผู้เลี้ยงสุกรตำบลเมืองจันท์	๒๘/๐๒/๒๕๖๐	๑
					๔,๗๕๐.๐๐	พัฒนาศักยภาพกลุ่มผู้เลี้ยงสุกรตำบลเมืองจันท์	๐๓/๐๓/๒๕๖๐	๑
					๑,๕๐๐.๐๐	พัฒนาศักยภาพกลุ่มผู้เลี้ยงสุกรตำบลเมืองจันท์	๒๖/๐๔/๒๕๖๐	๑
					๔,๓๗๕.๐๐	พัฒนาศักยภาพกลุ่มผู้เลี้ยงสุกรตำบลเมืองจันท์	๐๒/๐๕/๒๕๖๐	๑
					๖,๗๔๕.๐๐	พัฒนาศักยภาพกลุ่มผู้เลี้ยงสุกรตำบลเมืองจันท์	๐๖/๐๗/๒๕๖๐	๑
					๒,๐๐๐.๐๐	พัฒนาศักยภาพกลุ่มผู้เลี้ยงสุกรตำบลเมืองจันท์	๐๑/๐๘/๒๕๖๐	๑

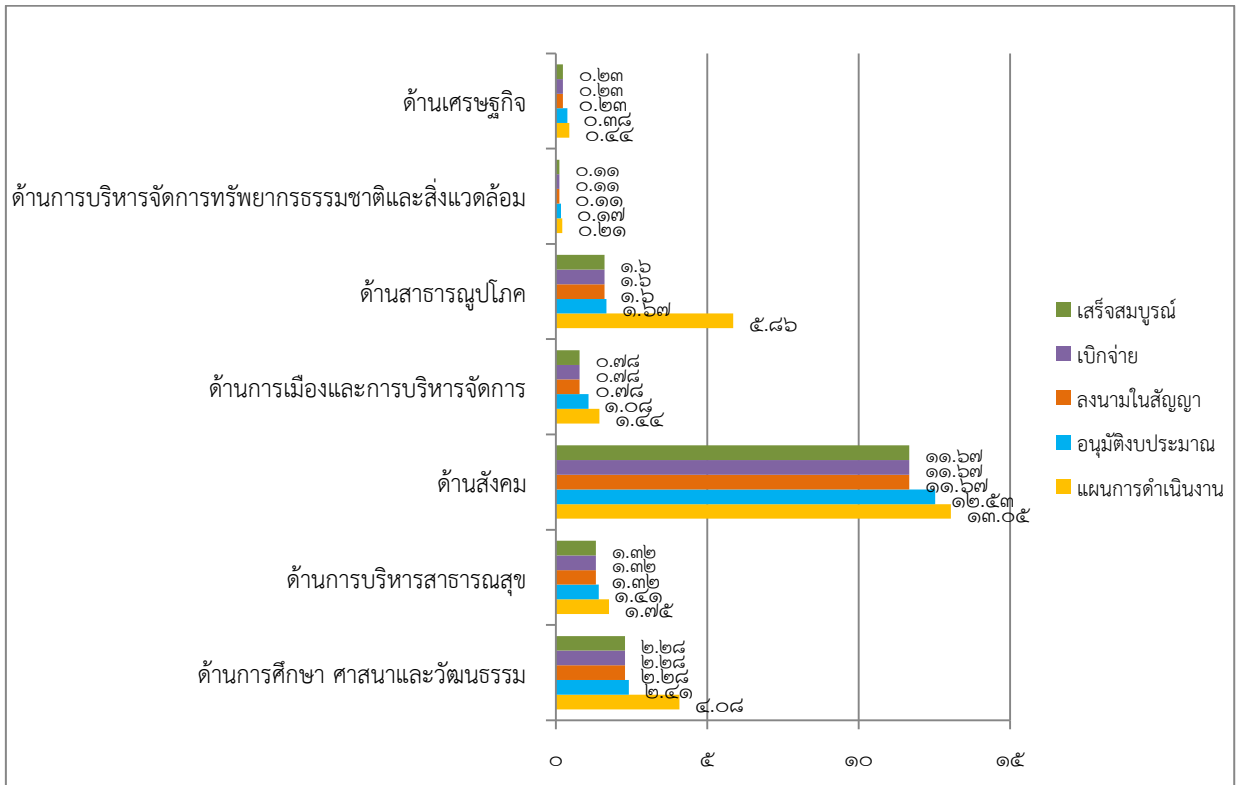
					๓,๖๒๕.๐๐	พัฒนา ศักยภาพกลุ่ม ผู้เลี้ยงสุกร ตำบลเมืองจั่ง	๒๑/๐๘/๒๕๖๐	๑
					๑๒,๒๗๕.๐๐	พัฒนา ศักยภาพกลุ่ม ผู้เลี้ยงสุกร ตำบลเมืองจั่ง	๒๕/๐๙/๒๕๖๐	๒
๘๙.	ด้านเศรษฐกิจ	เพิ่ม ประสิทธิภาพ การผลิตไม้ผล ให้มีคุณภาพดี		๔๐,๐๐๐.๐๐	๔๐,๐๐๐.๐๐	เพิ่ม ประสิทธิภาพ การผลิตไม้ผล ให้มีคุณภาพดี	๒๕/๐๕/๒๕๖๐	๒
๙๐.	ด้านเศรษฐกิจ	ปรับปรุงภูมิ ทัศน์แหล่ง ท่องเที่ยว		๒๐,๐๐๐.๐๐	๒๐,๐๐๐.๐๐	ปรับปรุงภูมิ ทัศน์แหล่ง ท่องเที่ยว	๐๑/๑๐/๒๕๖๐	๑๒

ยุทธศาสตร์	แผนการ ดำเนินการ ทั้งหมด		อนุมัติ งบประมาณ		ลงนามสัญญา		เบิกจ่าย		๑๐๐%	
	จำนวน โครงการ	งบ ประ มาณ	จำนวน โครงการ	งบ ประ มาณ	จำนวน โครงการ	งบ ประ มาณ	จำนวน โครงการ	งบ ประ มาณ	จำนวน โครงการ	งบ ประ มาณ
๑.ด้านการศึกษา ศาสนาและ วัฒนธรรม	๒๕.๐	๔.๐๘	๑๙.๐	๒.๔๑	๑๙.๐	๒.๒๘	๑๙.๐	๒.๒๘	๑๙.๐	๒.๒๘
๒.ด้านการบริการสาธารณสุข	๑๔.๐	๑.๗๕	๙.๐	๑.๔๑	๘.๐	๑.๓๒	๘.๐	๑.๓๒	๘.๐	๑.๓๒
๓.ด้านสังคม	๑๘.๐	๑๓.๐๕	๑๔.๐	๑๒.๕๓	๑๒.๐	๑๑.๖๗	๑๒.๐	๑๑.๖๗	๑๒.๐	๑๑.๖๗
๔.ด้านการเมืองและการบริหารจัดการ	๓๐.๐	๑.๔๔	๒๕.๐	๑.๐๘	๒๒.๐	๐.๗๘	๒๒.๐	๐.๗๘	๒๒.๐	๐.๗๘
๕.ด้านสาธารณสุข	๒๖.๐	๕.๘๖	๑๗.๐	๑.๖๗	๑๗.๐	๑.๖๐	๑๗.๐	๑.๖๐	๑๗.๐	๑.๖๐
๖.ด้านการบริหารจัดการ ทรัพยากรธรรมชาติและสิ่งแวดล้อม	๖.๐	๐.๒๑	๖.๐	๐.๑๗	๔.๐	๐.๑๑	๔.๐	๐.๑๑	๔.๐	๐.๑๑
๗.ด้านเศรษฐกิจ	๑๑.๐	๐.๔๔	๑๐.๐	๐.๓๘	๘.๐	๐.๒๓	๘.๐	๐.๒๓	๘.๐	๐.๒๓

แผนภูมิแสดงจำนวนโครงการ เปรียบเทียบตามขั้นตอน จำแนกตามยุทธศาสตร์



แผนภูมิแสดงจำนวนงบประมาณ (ล้านบาท) เปรียบเทียบตามขั้นตอน จำแนกตามยุทธศาสตร์



ข. การติดตามและประเมินผลแผนพัฒนาองค์การบริหารส่วนตำบลเมืองจั่ง โดยวิธีการทบทวนหลังการปฏิบัติงาน
(After Action Review : AAR)

ยุทธศาสตร์/โครงการ	ผลการปฏิบัติงาน/ ผลลัพธ์ที่เกิดขึ้นจริง	กิจกรรม/ขั้นตอนที่ทำ ได้ดี/ไม่ดี	อุปสรรค/ข้อจำกัดที่ พบในระหว่างดำเนิน กิจกรรม/โครงการ	ข้อปฏิบัติในการทำ โครงการ/กิจกรรมครั้ง ต่อไป
<p>ด้านการศึกษา ศาสนาและวัฒนธรรม ๑. โครงการส่งเสริม กิจกรรมวันเด็ก แห่งชาติ</p>	<p>- การทำกิจกรรมโดย ภาพรวมบรรลุ เป้าหมายและ วัตถุประสงค์ของ โครงการ</p>	<p>- ทุกภาคส่วนมีส่วน ร่วมในการจัดกิจกรรม</p>	<p>- อากาศร้อนอบอ้าว</p>	<p>- การจับสลากมอบ ของขวัญเด็กควร เปลี่ยนจากการจับช่วง ท้ายของงานเป็นการ จับรางวัลเป็นระยะๆ เพื่อให้เกิดความ สนุกสนาน - เชิญภาคส่วนเอกชน ธุรกิจเข้ามามีส่วนร่วม ให้มากขึ้น - เชิญองค์กร/กลุ่ม ใน ตำบลมาร่วมจัด นิทรรศการให้มากขึ้น</p>
<p>๒. โครงการแข่งขัน กีฬาตำบลเมืองจั่ง</p>	<p>- ประชาชนในตำบล เมืองจั่งได้เข้าร่วม กิจกรรมการแข่งขัน กีฬา เกิดความสามัคคี และใช้เวลาว่างให้เกิด ประโยชน์ในการพัฒนา คุณภาพชีวิตทั้งด้าน ร่างกาย จิตใจ สังคม อารมณ์และสติปัญญา</p>	<p>- ทุกภาคส่วนมีส่วน ร่วมและสนับสนุนการ จัดโครงการ - มีการจัดประชุม ปรึกษาหารือเพื่อหา แนวทางดำเนินโครงการ ร่วมกัน</p>	<p>- จำนวนทีมนักกีฬาที่ เข้าร่วมการแข่งขันมี น้อย - นักกีหายังไม่มี ระเบียบวินัยด้านการ รักษาเวลาเท่าที่ควร</p>	<p>- ประสานงานและเน้น ย้ำผู้จัดการทีมและ นักกีฬาให้แข่งขันตาม โปรแกรมที่กำหนด - ประชาชนสัมพันธ์ การจัดการแข่งขันกีฬา เชิญชวนให้ประชาชน เยาวชน มีส่วนร่วมใน การแข่งขันกีฬาให้มาก ขึ้น</p>
<p>๓. โครงการงาน ประเพณีหกเป็ง นมัสการพระมหาธาตุ เจ้าภูเพียงแช่แห้ง ประจำปี ๒๕๖๐</p>	<p>- ประชาชนในตำบล เมืองจั่งได้ร่วมกัน ส่งเสริม อนุรักษ์ ศิลปะ วัฒนธรรม ขนบธรรมเนียม ประเพณีที่ดั้งเดิมของ ท้องถิ่น</p>	<p>- ปรึกษาหารือ คณะกรรมการ ดำเนินงาน ประกอบด้วย กำนัน/ ผู้ใหญ่บ้าน สมาชิก สภา อบต. ประธาน กลุ่มแม่บ้าน สภา วัฒนธรรมตำบล เมืองจั่ง</p>	<p>- ประชาชนแต่ละ หมู่บ้านมาร่วมขบวน งานไม่ตรงตามเวลาที่ นัดหมายและการเข้า ร่วมงานเป็นเวลาช่วง บ่าย ส่งผลให้อากาศ ร้อน อบอ้าว</p>	<p>- การจัดประชุมเพื่อ ซักซ้อมความเข้าใจ และนัดหมายเวลาที่ ชัดเจน เพื่อความ พร้อมเพียง</p>

ยุทธศาสตร์/โครงการ	ผลการปฏิบัติงาน/ ผลลัพธ์ที่เกิดขึ้นจริง	กิจกรรม/ขั้นตอนที่ทำ ได้ดี/ไม่ดี	อุปสรรค/ข้อจำกัดที่ พบในระหว่างดำเนิน กิจกรรม/โครงการ	ข้อปฏิบัติในการทำ โครงการ/กิจกรรมครั้ง ต่อไป
	<ul style="list-style-type: none"> - ประชาชนในตำบลเมืองจันท์ได้เล็งเห็นความสำคัญและได้ร่วมกันสืบทอดขนบธรรมเนียมประเพณีที่ดั้งเดิมของท้องถิ่นให้สืบทอดต่อไป - ผู้นำชุมชน ประชาชน และหน่วยงานราชการในพื้นที่มีความรักความสามัคคี และมีส่วนร่วมเสริมสร้างชุมชนให้เข้มแข็งต่อไป 	<p>เพื่อหาแนวทางการดำเนินโครงการ</p> <ul style="list-style-type: none"> - การจัดขบวนแห่และการแสดงศิลปวัฒนธรรมวิถีชีวิต ขนบธรรมเนียมประเพณีท้องถิ่น 		
<p>ด้านการบริการ สาธารณสุข ๑. โครงการอาหารปลอดภัย</p>	<ul style="list-style-type: none"> - ประชาชนได้รับความรู้เรื่องอาหารปลอดภัย และชุมชนมีการจัดเขตประกอบอาหารปลอดภัยในงานต่างๆ 	<ul style="list-style-type: none"> - มีการส่งตรวจอาหารจากงานเลี้ยงต่างๆในชุมชนให้ รพ.สต. - มีการแต่งตั้งคณะกรรมการ (ผู้พิทักษ์อาหาร) เพื่อรับผิดชอบในการประกอบอาหาร 	<ul style="list-style-type: none"> - กรรมการผู้รับผิดชอบบางคนยังไม่เข้าใจวัตถุประสงค์ของการจัดโครงการ 	<ul style="list-style-type: none"> - การถอดบทเรียนเพื่อนำมาเป็นแนวทางการจัดโครงการครั้งต่อไป
<p>๒. โครงการควบคุมป้องกันโรคระบาด</p>	<ul style="list-style-type: none"> - มีการประชาสัมพันธ์รณรงค์ให้ทุกหมู่บ้านในพื้นที่ทำงานแหล่งเพาะพันธุ์ยุงลาย - มีการประชุมคณะกรรมการระดับตำบลเพื่อควบคุมและป้องกันการแพร่ระบาดของโรคไข้เลือดออก - มีการฟ่นละอองควบคุมโรคไข้เลือดออกในหมู่บ้านที่มีผู้ป่วยไข้เลือดออก 	<ul style="list-style-type: none"> - การรณรงค์ร่วมกันในตำบลดำเนินการทำลายแหล่งเพาะพันธุ์ลูกน้ำยุงลาย - การฟ่นละอองฝอยควบคุมโรคไข้เลือดออกอย่างทั่วถึง 	<ul style="list-style-type: none"> - ในพื้นที่ที่เกิดโรคไข้เลือดออกยังมีประชาชนบางส่วนไม่ให้ความร่วมมือในการทำลายแหล่งเพาะพันธุ์ลูกน้ำยุงลาย 	<ul style="list-style-type: none"> - การตั้งงบประมาณเพิ่มมากขึ้นเพื่อรองรับเมื่อมีการเกิดโรคระบาดไข้เลือดออก - ควรมีการประชาสัมพันธ์เพิ่มมากขึ้นเพื่อให้ประชาชนในพื้นที่ได้รับรู้ถึงความรุนแรงโรคไข้เลือดออก

ยุทธศาสตร์/โครงการ	ผลการปฏิบัติงาน/ ผลลัพธ์ที่เกิดขึ้นจริง	กิจกรรม/ขั้นตอนที่ทำ ได้ดี/ไม่ดี	อุปสรรค/ข้อจำกัดที่ พบในระหว่างดำเนิน กิจกรรม/โครงการ	ข้อปฏิบัติในการทำ โครงการ/กิจกรรมครั้ง ต่อไป
ด้านสังคม ๑. โครงการอบรมให้ความรู้และจัดทำแนวกันไฟป่า	<ul style="list-style-type: none"> - ประชาชนในหมู่บ้านมีความรู้สามารถจัดทำแนวกันไฟป่าอย่างถูกวิธี - ประชาชนในหมู่บ้านมีส่วนร่วมในการทำกิจกรรมร่วมกันและเล็งเห็นความสำคัญของการอนุรักษ์ทรัพยากรป่าไม้และพันธุ์ไม้สำคัญ 	<ul style="list-style-type: none"> - ความสามัคคีของชุมชนในการทำกิจกรรมด้านการอนุรักษ์ป่าไม้และพันธุ์พืชหายากและสัตว์ป่า 	<ul style="list-style-type: none"> - ประชาชนบางส่วนยังขาดความรู้ความชำนาญในการจัดทำแนวกันไฟป่าและขาดการมีส่วนร่วมในการอนุรักษ์ทรัพยากรป่าไม้ 	<ul style="list-style-type: none"> - การส่งต่อและสร้างการมีส่วนร่วมอนุรักษ์และวางแผนป่าของเยาวชนรุ่นหลัง
๒. ป้องกันและบรรเทาสาธารณภัย (กิจกรรมให้ความรู้เด็กและเยาวชนในการป้องกันและระงับอัคคีภัย)	<ul style="list-style-type: none"> - เด็กและเยาวชนได้รับทักษะการป้องกันและระงับอัคคีภัยเพื่อนำไปใช้ในการดำรงชีวิตประจำวัน 	<ul style="list-style-type: none"> - การให้ความรู้เรื่องการเกิดอัคคีภัย - การฝึกปฏิบัติการป้องกันอัคคีภัยในชีวิตประจำวัน 	<ul style="list-style-type: none"> - เด็กและเยาวชนบางส่วนยังมีขาดความกล้าแสดงออก 	<ul style="list-style-type: none"> - ควรพัฒนาและยกระดับองค์ความรู้แก่เด็กและเยาวชนให้มีทักษะและพัฒนาอื่นๆขึ้นไป
ด้านการเมืองและการบริหารจัดการ ๑. โครงการพัฒนาศักยภาพสตรี (กิจกรรมส่งเสริมอาชีพหลักสูตรการเพาะเห็ดฟาง)	<ul style="list-style-type: none"> - ผู้เข้าร่วมอบรมได้ฝึกปฏิบัติจริงและสามารถนำไปทำต่อได้หลังจากอบรม การให้ความรู้ของวิทยากรได้อย่างละเอียดทุกขั้นตอน 	<ul style="list-style-type: none"> - เกิดการแลกเปลี่ยนซักถาม ระหว่างวิทยากรและผู้เข้าร่วมอบรม ทำให้ผู้เข้าร่วมอบรมมีความรู้และได้ประโยชน์จากการอบรมมากขึ้น 	<ul style="list-style-type: none"> - ระยะเวลาอบรมค่อนข้างจำกัด ทำให้บางขั้นตอนผู้เข้าร่วมอบรมไม่ได้ลงมือปฏิบัติเอง เช่น ขั้นตอนการแช่ฟาง แต่สามารถอธิบายให้เข้าใจได้ 	<ul style="list-style-type: none"> - ควรมีการทำโครงการเพื่อต่อยอดและเพิ่มความหลากหลายการส่งเสริมอาชีพมากขึ้น - การจัดทำแบบสอบถามเพื่อติดตามผลสำเร็จหลังการฝึกอบรม/อุปสรรคของการนำไปปฏิบัติจริงและความต้องการฝึกอบรมในระยะต่อไปเพื่อต่อยอดและเพิ่มความเข้าใจ

ยุทธศาสตร์/โครงการ	ผลการปฏิบัติงาน/ ผลลัพธ์ที่เกิดขึ้นจริง	กิจกรรม/ขั้นตอนที่ทำได้/ไม่ได้	อุปสรรค/ข้อจำกัดที่พบในระหว่างดำเนินกิจกรรม/โครงการ	ข้อปฏิบัติในการทำโครงการ/กิจกรรมครั้งต่อไป
๒. โครงการอบรมคุณธรรมจริยธรรม	- ผู้เข้าร่วมอบรมสามารถนำความรู้จากการอบรมไปปรับใช้ในการดำเนินชีวิตรวมถึงใช้เป็นหลักในการปฏิบัติงานได้	- วิทยากรสามารถทำให้ผู้เข้ารับการอบรมตั้งใจที่จะรับความรู้จากวิทยากรตลอดช่วงเวลาที่ยอบรม	- ช่วงเวลาการอบรมสั้น วิทยากรไม่สามารถสร้างกลยุทธ์หรือวิธีการได้อย่างครบถ้วน	- เพิ่มระยะเวลาฝึกอบรมและจัดฝึกอบรมนอกสถานที่เพื่อสร้างกระบวนการของทีม/ผู้เข้าร่วมอบรม เพื่อให้สามารถอยู่ครบตลอดหลักสูตรการอบรม
ด้านสาธารณูปโภค ๑. โครงการซ่อมแซมท่อส่งน้ำด้วยไฟฟ้าบ้านเมืองจันใต้ หมู่ ๕	- ความคิดเห็นของประชาชนในหมู่บ้านเห็นว่าการทํางานมีความล่าช้า ซึ่งบริเวณที่ซ่อมแซมท่อส่งน้ำเป็นถนนเส้นทางหลักที่ใช้สัญจรภายในหมู่บ้าน - บริเวณใกล้เคียงมีจุดที่ต้องซ่อมเพิ่มเติม - กลุ่มชานาได้รับประโยชน์จากการดำเนินโครงการและทันต่อฤดูกาลการปลูกข้าว	- เป็นไปตามขั้นตอนของโครงการ - การถมกลบดินถนนบริเวณที่ซ่อมแซมท่อส่งน้ำเกิดการยุบตัวของถนน	- ข้อจำกัดของการอุดรอยรั่วท่อส่งน้ำต้องรอให้คอนกรีตแห้งและต้องรอการทดสอบการเดินน้ำเพื่อเช็คว่ามีการรั่วของน้ำหรือไม่ทำให้เกิดความล่าช้า	- ระยะเวลาการก่อสร้างเป็นไปตามข้อกำหนดของโครงการแต่ผู้รับจ้างควรเร่งดำเนินการเนื่องจากประชาชนได้รับความเดือดร้อนจากการใช้เส้นทางดังกล่าว - มีการสำรวจและซ่อมแซมเพิ่มในจุดที่ชำรุด
๒. โครงการปรับปรุงพื้นที่สูบน้ำสำหรับรถดับเพลิง หมู่ ๘	- ความพึงพอใจของประชาชนต่อโครงการอยู่ในระดับปานกลางเนื่องจากเห็นว่าการปรับพื้นที่บางแห่งความหนาไม่อยู่ระดับเดียวกัน	- การเข้าทำงานของผู้รับจ้างไม่มีการล้วงหน้าแจ้งให้ประชาชนในพื้นที่ทราบ	- ถนนหรือทางเข้าคับแคบ	- ผู้รับจ้างควรมีการแจ้งประชาสัมพันธ์ให้กับประชาชนในพื้นที่ก่อนดำเนินโครงการ
๓. โครงการก่อสร้างถนนคอนกรีตเสริมเหล็กบ้านสบบยาว หมู่ ๗	- ความพึงพอใจของประชาชนในหมู่บ้านอยู่ในระดับดีมาก	- การดำเนินโครงการทำได้ดีเป็นไปตามขั้นตอนที่กำหนด	-	-

ยุทธศาสตร์/โครงการ	ผลการปฏิบัติงาน/ ผลลัพธ์ที่เกิดขึ้นจริง	กิจกรรม/ขั้นตอนที่ทำ ได้ดี/ไม่ดี	อุปสรรค/ข้อจำกัดที่ พบในระหว่างดำเนิน กิจกรรม/โครงการ	ข้อปฏิบัติในการทำ โครงการ/กิจกรรมครั้ง ต่อไป
๔. โครงการปรับปรุง ซ่อมแซมสะพานห้วย จำโฮง บ้านใหม่สามัคคี หมู่ ๙	- ประชาชนในหมู่บ้าน มีความพึงพอใจ การ ดำเนินโครงการ สามารถแก้ไขปัญหา ความเดือดร้อนของ ประชาชนได้เป็นอย่างดี มาก	- การดำเนินโครงการ ทำได้ดีเป็นไปตาม ขั้นตอนที่กำหนด	- ระยะทางและ เส้นทางไปยังจุด ก่อสร้างอยู่ห่างไกล และถนนเข้าไปสถานที่ ดำเนินโครงการมีความ ยากลำบาก	-
๕. โครงการก่อสร้าง ถนนคอนกรีตเสริม เหล็กบ้านเมืองหลวง หมู่ ๔	- ความพึงพอใจของ ประชาชนในหมู่บ้าน อยู่ในระดับดีมาก	- การดำเนินโครงการ ทำได้ดีเป็นไปตาม ขั้นตอนที่กำหนด	-	-
๖. โครงการปรับปรุง ระบบประปาหมู่บ้าน (บ่อน้ำดิบ) บ้านราษฎร์ สามัคคี หมู่ ๘	- ความพึงพอใจของ ประชาชนในหมู่บ้าน อยู่ในระดับต่ำ เนื่องจากน้ำที่ผลิตได้ ยังขุ่น - ประชาชนในหมู่บ้าน ทุกหลังคาเรือนได้รับ ประโยชน์จากการ ก่อสร้าง	- การดำเนินโครงการ เป็นไปตามขั้นตอนที่ กำหนด	-	- ควรให้ประชาชนผู้ มีส่วนได้เสียได้ เสนอแนะความ คิดเห็นในการ ออกแบบก่อสร้าง เนื่องจากมีความ ต้องการระบบท่อ ๒ ชั้น - การดำเนินก่อสร้าง ทำนบดินห้วยผาลาด เพื่อเป็นแหล่งน้ำ ต้นทุนในการผลิต น้ำประปา หมู่ ๘
ด้านการบริหารจัดการ ทรัพยากรธรรมชาติและ สิ่งแวดล้อม ๑. โครงการส่งเสริม การอนุรักษ์ ทรัพยากรธรรมชาติ และสิ่งแวดล้อม ประจำปี ๒๕๖๐	- ผู้บริหาร พนักงาน และประชาชนได้มีส่วน ร่วมในการปลูกดอก ดาวเรืองและดอกไม้สี เหลือง เพื่อแสดงถึง ความจงรักภักดีและ น้อมรำลึกถึงพระมหา กรุณาธิคุณของ พระบาทสมเด็จพระ เจ้าอยู่หัวภูมิพลอดุลย เดช - ตำบลเมืองจัมมีพื้นที่ สีเขียวเพิ่มมากขึ้น	- เป็นกิจกรรมที่ สามารถระดมจิตอาสา ได้ ทั้งประชาชนและ พนักงานในการเข้าร่วม เพาะเมล็ดพันธุ์ฯ ขยายพันธุ์	- การเพาะต้นดาวเรือง ต้องใช้ความชำนาญ และละเอียดอ่อน เพื่อให้ต้นดาวเรืองมี ความเจริญงอกงาม และมีความสมบูรณ์	- ขั้นตอนการ เตรียมการในการหาดิน ปลูก การเตรียมการ ตั้งแต่เนิ่นๆ เพื่อหาดิน ที่เหมาะสม - การดูแลรักษาให้มี ความต่อเนื่อง - การระดมจิตอาสา ขาดความต่อเนื่อง

ยุทธศาสตร์/โครงการ	ผลการปฏิบัติงาน/ ผลลัพธ์ที่เกิดขึ้นจริง	กิจกรรม/ขั้นตอนที่ทำ ได้ดี/ไม่ดี	อุปสรรค/ข้อจำกัดที่ พบในระหว่างดำเนิน กิจกรรม/โครงการ	ข้อปฏิบัติในการทำ โครงการ/กิจกรรมครั้ง ต่อไป
<p>ด้านเศรษฐกิจ</p> <p>๑. โครงการจัดงาน เทศกาลผลไม้และของดีตำบลเมืองจันท์ประจำปี ๒๕๖๐</p>	<ul style="list-style-type: none"> - มีการดำเนินการจัดกิจกรรมตามกำหนดระยะเวลา - มีกิจกรรมที่เหมาะสมกับงาน ประกอบด้วย การออกร้านจำหน่ายผลผลิตเกษตรกร เช่น มะม่วง กล้วย พืชผักอื่นๆ ทำให้เกิดการระบายสินค้า โดยเฉพาะมะม่วงสามารถขายได้ราคาดีกว่าการจำหน่ายให้พ่อค้าภายนอก นอกจากนี้ทำให้เกิดรายได้เพิ่ม เกิดช่องทางการตลาด - กิจกรรมด้านวิชาการมีรูปแบบเวทีเสวนาด้านวิชาการให้กับผู้ร่วมเวทีรับฟัง จากการร่วมกิจกรรมด้วยเห็นว่าผู้ร่วมเวทีมีส่วนร่วมในการรับฟังจำนวนมาก - ด้านการแข่งขันและประกวดผลผลิต ทำให้เกิดการตื่นตัว เช่น การประกวดกระเช้ามะม่วง มีมะม่วงคุณภาพร่วมประกวดกันจำนวนมากเป็นการสร้างกำลังใจให้กับเกษตรกรอีกช่องทางหนึ่ง 	<p><u>กิจกรรมที่ทำได้ดี</u></p> <ul style="list-style-type: none"> - รูปแบบของการจัดกิจกรรม ซึ่งมีการทำงานด้านวิชาการ จุดเรียนรู้ นิทรรศการ การแข่งขันและความบันเทิง - สถานที่จัดงานกว้างขวาง อยู่ในพื้นที่เดียวกันทำให้ผู้เข้าร่วมมีโอกาสได้ร่วมกิจกรรมตลอดงาน - วัน-เวลาในการดำเนินงานตรงตามฤดูกาล <u>จะดีกว่านี้ถ้า</u> - การจัดหาพ่อค้ามารับซื้อผลผลิตมารับซื้อ - การมีส่วนร่วมของทุกชุมชนมากกว่านี้ 	<p style="text-align: center;">-</p>	<ul style="list-style-type: none"> - สรุบทเรียนการจัดกิจกรรมเพื่อนำสู่การปรับปรุงในครั้งต่อไป

ยุทธศาสตร์/โครงการ	ผลการปฏิบัติงาน/ ผลลัพธ์ที่เกิดขึ้นจริง	กิจกรรม/ขั้นตอนที่ทำ ได้ดี/ไม่ดี	อุปสรรค/ข้อจำกัดที่ พบในระหว่างดำเนิน กิจกรรม/โครงการ	ข้อปฏิบัติในการทำ โครงการ/กิจกรรมครั้ง ต่อไป
	<p>- ด้านจุดการเรียนรู้พบว่า มีจุดการเรียนรู้ที่เปิดโอกาสให้ได้แลกเปลี่ยนซึ่งถือว่ามีประโยชน์ แต่บางจุดยังขาดคนเข้าไปร่วมกิจกรรม (อาจจะขาดการเชิญชวนในช่วงงาน) ส่วนจุดนิทรรศการที่มีผู้ให้ความสนใจเข้าชมและร่วมกิจกรรมในแต่ละจุดพร้อมทั้งซักถามแลกเปลี่ยนความรู้ซึ่งกันและกัน</p>			