

## ส่วนที่ ๕

### การติดตามและประเมินผล

#### ๑. การติดตามและประเมินผลยุทธศาสตร์

แนวทางการพิจารณาการติดตามและประเมินผลแผนพัฒนาท้องถิ่น ตามระเบียบกระทรวงมหาดไทยว่าด้วยการจัดทำแผนพัฒนาขององค์กรปกครองส่วนท้องถิ่น พ.ศ.๒๕๔๘ แก้ไขเพิ่มเติม (ฉบับที่ ๒) พ.ศ.๒๕๔๘ เป็นแบบที่กำหนดให้คณะกรรมการติดตามและประเมินผลแผนพัฒนาท้องถิ่น ดำเนินการให้คะแนนตามเกณฑ์ที่กำหนดไว้ ซึ่งเป็นส่วนหนึ่งของการติดตามและประเมินผลแผนพัฒนา โดยดำเนินการให้แล้วเสร็จภายในหกสิบวัน นับแต่วันที่ประกาศใช้งบประมาณรายจ่าย มีรายละเอียดดังนี้

#### แนวทางการพิจารณาการติดตามและประเมินผลยุทธศาสตร์ เพื่อตรวจสอบค้องแผนพัฒนาท้องถิ่นสี่ปี (พ.ศ.๒๕๖๑-๒๕๖๔)

ประเด็นการพิจารณา	คะแนน
๑. ข้อมูลสภาพทั่วไปและข้อมูลพื้นฐานขององค์กรปกครองส่วนท้องถิ่น	๒๐
๒. การวิเคราะห์สภาพการณ์และศักยภาพ	๑๕
๓. ยุทธศาสตร์ประกอบด้วย	๖๕
๓.๑ ยุทธศาสตร์ขององค์กรปกครองส่วนท้องถิ่น	(๑๐)
๓.๒ ยุทธศาสตร์ขององค์กรปกครองส่วนท้องถิ่นในเขตจังหวัด	(๑๐)
๓.๓ ยุทธศาสตร์จังหวัด	(๑๐)
๓.๔ วิสัยทัศน์	(๕)
๓.๕ กลยุทธ์	(๕)
๓.๖ เป้าประสงค์ของแต่ละประเด็นกลยุทธ์	(๕)
๓.๗ จุดยืนทางยุทธศาสตร์	(๕)
๓.๘ แผนงาน	(๕)
๓.๙ ความเชื่อมโยงของยุทธศาสตร์ในภาพรวม	(๕)
๓.๑๐ ผลผลิต/โครงการ	(๕)
<b>รวมคะแนน</b>	<b>๑๐๐</b>

ประเด็นการพิจารณา	รายละเอียดหลักเกณฑ์	คะแนนเต็ม	คะแนนที่ได้
๑. ข้อมูลสภาพทั่วไป และข้อมูลพื้นฐานขององค์กรปกครองส่วนท้องถิ่น	ควรประกอบด้วยข้อมูลดังนี้ (๑) ข้อมูลเกี่ยวกับด้านกายภาพ เช่น ที่ตั้งของหมู่บ้าน/ชุมชน/ตำบล ลักษณะภูมิประเทศ ลักษณะภูมิอากาศ ลักษณะของที่ดิน ลักษณะของแหล่งน้ำ ลักษณะของป่าไม้ ฯลฯ ด้านการเมือง/การปกครอง เช่น เขตการปกครองการเลือกตั้ง	๒๐ (๓)	
	(๒) ข้อมูลเกี่ยวกับด้านการเมือง/การปกครอง เช่น เขตการปกครอง การเลือกตั้ง ฯลฯ ประชากร เช่น ข้อมูลเกี่ยวกับจำนวนประชากร และช่วงอายุและจำนวนประชากร ฯลฯ	(๒)	
	(๓) ข้อมูลเกี่ยวกับสภาพทางสังคม เช่น การศึกษา สาธารณสุข อาชญากรรม ยาเสพติด การสังคมสงเคราะห์	(๒)	
	(๔) ข้อมูลเกี่ยวกับระบบบริหารพื้นฐาน เช่น การคมนาคมขนส่ง การไฟฟ้า การประปา โทรศัพท์ ฯลฯ	(๒)	
	(๕) ข้อมูลเกี่ยวกับระบบเศรษฐกิจ เช่น การเกษตร การประมง การประมง การบริการ การท่องเที่ยว อุตสาหกรรม การพาณิชย์/กลุ่มอาชีพแรงงาน ฯลฯ และเศรษฐกิจพอเพียงท้องถิ่น (ด้านการเกษตรและแหล่งน้ำ)	(๒)	
	(๖) ข้อมูลเกี่ยวกับศาสนา ประเพณี วัฒนธรรม เช่น การนับถือ ศาสนาประเพณีและงานประจำปี ภูมิปัญญาท้องถิ่น ภาษาถิ่น สินค้าพื้นเมืองและของที่ระลึก ฯลฯ และอื่นๆ	(๒)	
	(๗) ข้อมูลเกี่ยวกับทรัพยากรธรรมชาติ เช่น น้ำ ป่าไม้ ภูเขา คุณภาพของทรัพยากรธรรมชาติ ฯลฯ	(๒)	
	(๘) การสำรวจและจัดเก็บข้อมูลเพื่อการจัดทำแผนพัฒนาท้องถิ่น หรือการใช้ข้อมูล จปฐ.	(๒)	
	(๙) การประชุมประชาคมท้องถิ่น รูปแบบ วิธีการ และการดำเนินการประชุมประชาคมท้องถิ่นโดยใช้กระบวนการร่วมคิด ร่วมทำ ร่วมตัดสินใจ ร่วมตรวจสอบ ร่วมรับประโยชน์ ร่วมแก้ไขปัญหาปรึกษาหารือ แลกเปลี่ยนเรียนรู้ เพื่อแก้ไขปัญหาสำหรับการพัฒนาท้องถิ่นตามอำนาจหน้าที่ขององค์กรปกครองส่วนท้องถิ่น	(๓)	

ประเด็นการพิจารณา	รายละเอียดหลักเกณฑ์	คะแนนเต็ม	คะแนนที่ได้
๒. การวิเคราะห์ สถานการณ์และ ศักยภาพ	ควรประกอบด้วยข้อมูลดังนี้ (๑) การวิเคราะห์ที่ครอบคลุมความเชื่อมโยง ความสอดคล้อง ยุทธศาสตร์จังหวัด ยุทธศาสตร์การพัฒนาขององค์กรปกครองส่วนท้องถิ่นในเขตจังหวัด ยุทธศาสตร์ขององค์กรปกครองส่วนท้องถิ่น นโยบายของผู้บริหารท้องถิ่น รวมถึงความเชื่อมโยงแผนยุทธศาสตร์ชาติ ๒๐ ปี แผนพัฒนาเศรษฐกิจและสังคมแห่งชาติ และ Thailand ๔.๐	๑๕ (๒)	
	(๒) การวิเคราะห์การใช้ผังเมืองรวมหรือผังเมืองเฉพาะและการบังคับใช้ผลของการบังคับใช้ สภาพการณ์ที่เกิดขึ้นต่อการพัฒนาท้องถิ่น	(๑)	
	(๓) การวิเคราะห์ทางสังคม เช่น ด้านแรงงาน การศึกษา สาธารณสุข ความยากจน อาชญากรรม ปัญหาเสพติด เทคโนโลยี จารีต ประเพณี วัฒนธรรม ภูมิปัญญาท้องถิ่น เป็นต้น	(๒)	
	(๔) การวิเคราะห์ทางเศรษฐกิจ ข้อมูลด้านรายได้ครัวเรือน การส่งเสริมอาชีพ กลุ่มอาชีพ กลุ่มทางสังคม การพัฒนาอาชีพและกลุ่มต่างๆ สภาพทางเศรษฐกิจและความเป็นอยู่ทั่วไป เป็นต้น	(๒)	
	(๕) การวิเคราะห์สิ่งแวดล้อม พื้นที่สีเขียว ธรรมชาติต่างๆ ทางภูมิศาสตร์ กระบวนการหรือสิ่งที่เกิดขึ้น การประติษฐ์ที่มีผลต่อสิ่งแวดล้อมและการพัฒนา	(๒)	
	(๖) ผลการวิเคราะห์ศักยภาพเพื่อประเมินสถานภาพการพัฒนาในปัจจุบันและโอกาสการพัฒนาในอนาคตของท้องถิ่น ด้วยเทคนิค SWOT Analysis ที่อาจส่งผลต่อการดำเนินงานได้แก่ S-Strengit (จุดแข็ง) W-Weakness (จุดอ่อน) O-Opportunity (โอกาส) และ T-Therats (อุปสรรค)	(๒)	
	(๗) สรุปประเด็นปัญหาและความต้องการของประชาชนเชิงพื้นที่ มีการนำเสนอปัญหา ค้นหาสาเหตุของปัญหาหรือสมมติฐานของปัญหา แนวทางการแก้ไขปัญหาหรือวิธีการแก้ไขปัญหา การกำหนดวัตถุประสงค์เพื่อแก้ไขปัญหา	(๒)	
	(๘) สรุปผลการดำเนินงานตามงบประมาณที่ได้รับ และการเบิกจ่ายงบประมาณ ในปีงบประมาณ พ.ศ. ๒๕๕๗-๒๕๖๐ เช่น สรุปสถานการณ์การพัฒนา การตั้งงบประมาณ การเบิกจ่ายงบประมาณ การประเมินผลการนำแผนพัฒนาท้องถิ่นไปปฏิบัติในเชิงปริมาณ และการประเมินประสิทธิผลของแผนพัฒนาท้องถิ่นในเชิงคุณภาพ	(๑)	
	(๙) ผลที่ได้รับจากการดำเนินงานในปีงบประมาณ พ.ศ. ๒๕๕๗-๒๕๖๐ เช่น ผลที่ได้รับ/ผลที่สำคัญ ผลกระทบ และสรุปปัญหาอุปสรรคการดำเนินงานที่ผ่านมาและแนวทางการแก้ไข ปีงบประมาณ พ.ศ. ๒๕๕๗-๒๕๖๐	(๑)	

ประเด็นการพิจารณา	รายละเอียดหลักเกณฑ์	คะแนนเต็ม	คะแนนที่ได้
๓. ยุทธศาสตร์	ควรประกอบด้วยข้อมูลดังนี้	๖๕	
๓.๑ ยุทธศาสตร์ขององค์กรปกครองส่วนท้องถิ่น	สอดคล้องกับสภาพสังคม เศรษฐกิจ สิ่งแวดล้อมของท้องถิ่น ประเด็นปัญหาการพัฒนาและแนวทางการพัฒนาที่สอดคล้องกับยุทธศาสตร์ขององค์กรปกครองส่วนท้องถิ่น และเชื่อมโยงหลักประชารัฐแผนยุทธศาสตร์ชาติ ๒๐ ปี แผนพัฒนาเศรษฐกิจและสังคมแห่งชาติ และ Thailand ๔.๐	(๑๐)	
๓.๒ ยุทธศาสตร์ขององค์กรปกครองส่วนท้องถิ่นในเขตจังหวัด	สอดคล้องและเชื่อมโยงกับสภาพสังคม เศรษฐกิจ สิ่งแวดล้อมของท้องถิ่น และยุทธศาสตร์จังหวัด และเชื่อมโยงหลักประชารัฐแผนยุทธศาสตร์ชาติ ๒๐ ปี แผนพัฒนาเศรษฐกิจและสังคมแห่งชาติและ Thailand ๔.๐	(๑๐)	
๓.๓ ยุทธศาสตร์จังหวัด	สอดคล้องกับแผนพัฒนาเศรษฐกิจและสังคมแห่งชาติ แผนการบริหารราชการแผ่นดิน นโยบาย/ยุทธศาสตร์ คสช. และนโยบายรัฐบาลหลักประชารัฐ แผนยุทธศาสตร์ชาติ ๒๐ ปี และThailand ๔.๐	(๑๐)	
๓.๔ วิสัยทัศน์	วิสัยทัศน์ ینگมีลักษณะแสดงสถานะที่องค์กรปกครองส่วนท้องถิ่นต้องการจะเป็นหรือบรรลุถึงอนาคตอย่างชัดเจน สอดคล้องกับโอกาสและศักยภาพที่เป็นลักษณะเฉพาะองค์กรปกครองส่วนท้องถิ่นและสัมพันธ์กับโครงการพัฒนา	(๕)	
๓.๕ กลยุทธ์	แสดงให้เห็นช่องทาง วิธีการ ภารกิจหรือสิ่งที่ต้องทำตามอำนาจหน้าที่ขององค์กรปกครองส่วนท้องถิ่นที่จะนำไปสู่การบรรลุวิสัยทัศน์ หรือแสดงให้เห็นถึงความชัดเจนในสิ่งที่จะดำเนินการให้บรรลุวิสัยทัศน์นั้น	(๕)	
๓.๖ เป้าประสงค์ของแต่ละประเด็นกลยุทธ์	เป้าประสงค์ของแต่ละประเด็นกลยุทธ์มีความสอดคล้องและสนับสนุนต่อกกลยุทธ์ที่จะเกิดขึ้น มุ่งหมายสิ่งหนึ่งสิ่งใดที่ชัดเจน	(๕)	
๓.๗ จุดยืนทางยุทธศาสตร์ (Positioning)	ความมุ่งมั่นอันแน่วแน่ในการวางแผนพัฒนาท้องถิ่น เพื่อให้บรรลุวิสัยทัศน์ขององค์กรปกครองส่วนท้องถิ่น ซึ่งเกิดจากศักยภาพของพื้นที่จริง ที่จะนำไปสู่ผลสำเร็จทางยุทธศาสตร์	(๕)	
๓.๘ แผนงาน	แผนงานหรือจุดมุ่งหมายเพื่อการพัฒนาในอนาคต กำหนดจุดมุ่งหมายในเรื่องใดเรื่องหนึ่งหรือแผนงานที่เกิดจากเป้าประสงค์ ตัวชี้วัด ค่าเป้าหมาย กลยุทธ์ จุดยืนทางยุทธศาสตร์ขององค์กรปกครองส่วนท้องถิ่นที่มีความชัดเจน นำไปสู่การทำโครงการพัฒนาท้องถิ่นในแผนพัฒนาท้องถิ่นสี่ปี โดยระบุแผนงานและความเชื่อมโยงดังกล่าว	(๕)	
๓.๙ ความเชื่อมโยงของยุทธศาสตร์ในภาพรวม	ความเชื่อมโยงองค์รวมที่นำไปสู่การพัฒนาท้องถิ่นที่เกิดผลผลิต/โครงการจากแผนยุทธศาสตร์ชาติ ๒๐ ปี แผนพัฒนาเศรษฐกิจและสังคมแห่งชาติ ฉบับที่ ๑๒ Thailand ๔.๐ แผนพัฒนาภาค/แผนพัฒนากลุ่มจังหวัด ยุทธศาสตร์การพัฒนาขององค์กรปกครองส่วนท้องถิ่นในเขตจังหวัดและยุทธศาสตร์ขององค์กรปกครองส่วนท้องถิ่น	(๕)	
๓.๑๐ ผลผลิต/โครงการ	ผลผลิต/โครงการ เป็นผลผลิตที่เป็นชุดหรือเป็นโครงการที่เป็นชุดกลุ่มหรืออันหนึ่งอันเดียวกัน ลักษณะเดียวกัน เป็นต้น เพื่อนำไปสู่การจัดทำ โครงการเพื่อพัฒนาท้องถิ่นในแผนพัฒนาท้องถิ่นสี่ปีอย่างถูกต้องและครบถ้วน	(๕)	
<b>รวมคะแนน</b>		<b>๑๐๐</b>	

## ๒. การติดตามและประเมินผลโครงการ

### แนวทางการพิจารณาการติดตามและประเมินผลโครงการ เพื่อความสอดคล้องแผนพัฒนาท้องถิ่นสี่ปี (พ.ศ.๒๕๖๑-๒๕๖๔)

ประเด็นการพิจารณา	คะแนน
๑. การสรุปสถานการณ์การพิจารณา	๑๐
๒. การประเมินผลการนำแผนพัฒนาท้องถิ่นสี่ปีไปปฏิบัติในเชิงปริมาณ	๑๐
๓. การประเมินผลการนำแผนพัฒนาท้องถิ่นสี่ปีไปปฏิบัติในเชิงคุณภาพ	๑๐
๔. แผนงานและยุทธศาสตร์การพิจารณา	๑๐
๕. โครงการพัฒนา ประกอบด้วย	๖๐
๕.๑ ความชัดเจนของชื่อโครงการ	(๕)
๕.๒ กำหนดวัตถุประสงค์สอดคล้องกับโครงการ	(๕)
๕.๓ เป้าหมาย (ผลผลิตของโครงการ) มีความชัดเจนนำไปสู่การตั้งงบประมาณได้ถูกต้อง	(๕)
๕.๔ โครงการมีความสอดคล้องกับแผนยุทธศาสตร์ชาติ ๒๐ ปี	(๕)
๕.๕ เป้าหมาย (ผลผลิตของโครงการ) มีความสอดคล้องกับแผนพัฒนาเศรษฐกิจและสังคมแห่งชาติ	(๕)
๕.๖ โครงการมีความสอดคล้องกับ Thailand ๔.๐	(๕)
๕.๗ โครงการสอดคล้องกับยุทธศาสตร์จังหวัด	(๕)
๕.๘ โครงการแก้ไขปัญหาความยากจนหรือการเสริมสร้างให้ประเทศชาติมั่นคง มั่งคั่ง ยั่งยืน ภายใต้หลักปรัชญาของเศรษฐกิจพอเพียง	(๕)
๕.๙ งบประมาณ มีความสอดคล้องกับเป้าหมาย (ผลผลิตของโครงการ)	(๕)
๕.๑๐ มีการประมาณการราคาถูกต้องตามหลักวิธีการงบประมาณ	(๕)
๕.๑๑ มีการกำหนดตัวชี้วัด (KPI) และสอดคล้องกับวัตถุประสงค์และผลคาดว่าจะได้รับ	(๕)
๕.๑๒ ผลที่คาดว่าจะได้รับ สอดคล้องกับวัตถุประสงค์	(๕)
<b>รวมคะแนน</b>	<b>๑๐๐</b>

**แนวทางเบื้องต้นในการให้คะแนนแนวทางการพิจารณาการติดตามและประเมินผลโครงการ  
เพื่อความสอดคล้องแผนพัฒนาท้องถิ่น ๔ ปี พ.ศ. ๒๕๖๑ - ๒๕๖๔**

ประเด็นการพิจารณา	รายละเอียดหลักเกณฑ์	คะแนนเต็ม	คะแนนที่ได้
๑. การสรุปสถานการณ์การพัฒนา	เป็นการวิเคราะห์กรอบการจัดทำยุทธศาสตร์ขององค์กรปกครองส่วนท้องถิ่น (ใช้การวิเคราะห์ SWOT Analysis/Demand (Demand Analysis)/Global Demand และ Trend ปัจจัยและสถานการณ์การเปลี่ยนแปลงที่มีผลต่อการพัฒนา อย่างน้อยต้องประกอบด้วย การวิเคราะห์ศักยภาพด้านเศรษฐกิจ, ด้านสังคม, ด้านทรัพยากรธรรมชาติและสิ่งแวดล้อม)	๑๐	
๒. การประเมินผลการนำแผนพัฒนาท้องถิ่นสี่ปีไปปฏิบัติในเชิงปริมาณ	๑) การควบคุมที่มีตัวเลขต่างๆ เพื่อนำมาใช้วัดผลในเชิงปริมาณเช่น การวัดจำนวนโครงการ กิจกรรม งานต่างๆ ก็คือผลผลิตนั่นเองว่า เป็นไปตามที่ตั้งเป้าหมายเอาไว้หรือไม่จำนวนที่ดำเนินการจริงตามที่ได้กำหนดไว้เท่าไร จำนวนที่ไม่สามารถดำเนินการได้มีจำนวนเท่าไร สามารถอธิบายได้ตามหลักประสิทธิภาพ (Efficiency) ของการพัฒนาท้องถิ่นตามอำนาจหน้าที่ที่ได้กำหนดไว้ ๒) วิเคราะห์ผลกระทบ/สิ่งที่กระทบ (Impact) โครงการที่ดำเนินการในเชิงปริมาณ (Qualitative)	๑๐	
๓. การประเมินผลการนำแผนพัฒนาท้องถิ่นสี่ปีไปปฏิบัติในเชิงคุณภาพ	๑) การประเมินประสิทธิผลของแผนพัฒนาในเชิงคุณภาพคือการนำเอาเทคนิคๆ มาใช้เพื่อวัดค่าภารกิจ โครงการ กิจกรรม งานต่างๆ ที่ดำเนินการในพื้นที่นั้นๆ ตรงต่อความต้องการของประชาชนหรือไม่ และเป็นไปตามอำนาจหน้าที่หรือไม่ ประชาชนพึงพอใจหรือไม่ สิ่งของวัสดุ ครุภัณฑ์ การดำเนินการต่างๆ มีสภาพหรือลักษณะถูกต้อง คงทนถาวร สามารถใช้การได้ตามวัตถุประสงค์หรือไม่ ซึ่งเป็นไปตามหลักประสิทธิผล(Effectiveness) ผลการปฏิบัติราชการตามที่ได้รับงบประมาณมาดำเนินการ รวมถึงสามารถเทียบเคียงกับส่วนราชการหรือหน่วยงาน ๒) วิเคราะห์ผลกระทบ/สิ่งที่กระทบ (Impact) โครงการที่ดำเนินการในเชิงคุณภาพ (Qualitative)	๑๐	
๔. แผนงานและยุทธศาสตร์การพัฒนา	๑) วิเคราะห์แผนงาน งานที่เกิดจากด้านต่างๆ มีความสอดคล้องกับยุทธศาสตร์ขององค์กรปกครองส่วนท้องถิ่นในมิติต่างๆ จนนำไปสู่การจัดทำโครงการพัฒนาท้องถิ่นโดยใช้ SWOT Analysis/Demand (Demand Analysis)/Global Demand/Trend หรือหลักการบูรณาการ (Integration) กับองค์กรปกครองส่วนท้องถิ่น ที่มีพื้นที่ติดต่อกัน ๒) วิเคราะห์แผนงาน งาน ที่เกิดจากด้านต่างๆ ที่สอดคล้องกับการแก้ไขปัญหาความยากจน หลักปรัชญา และหลักปรัชญาเศรษฐกิจพอเพียงและโดยเฉพาะเศรษฐกิจพอเพียงท้องถิ่น (ด้านการเกษตรและแหล่งน้ำ) (Local Sufficiency Economy Plan:LSEP)	๑๐	

ประเด็นการพิจารณา	รายละเอียดหลักเกณฑ์	คะแนนเต็ม	คะแนนที่ได้
๕. โครงการพัฒนา ๕.๑ ความชัดเจนของชื่อโครงการ	ควรประกอบด้วยข้อมูลดังนี้ เป็นโครงการที่มีวัตถุประสงค์สนองต่อแผนยุทธศาสตร์การพัฒนาขององค์กรปกครองส่วนท้องถิ่นและดำเนินการเพื่อให้การพัฒนาบรรลุตามวิสัยทัศน์ขององค์กรปกครองส่วนท้องถิ่นที่กำหนดไว้ ชื่อโครงการมีความชัดเจน มุ่งไปเรื่องใดเรื่องหนึ่ง อ่านแล้วเข้าใจได้ว่า	๖๐ (๕)	
๕.๒ กำหนดวัตถุประสงค์สอดคล้องกับโครงการ	มีวัตถุประสงค์ชัดเจน (clear objective) โครงการที่กำหนดวัตถุประสงค์สอดคล้องกับความเป็นมาของโครงการ สอดคล้องกับหลักการและเหตุผล วิธีการดำเนินงานต้องสอดคล้องกับวัตถุประสงค์ มีความเป็นไปได้อย่างชัดเจน มีลักษณะเฉพาะเจาะจง	(๕)	
๕.๓ เป้าหมาย (ผลผลิตของโครงการ) มีความชัดเจนนำไปสู่การตั้งงบประมาณได้ถูกต้อง	สภาพที่อยากให้เกิดขึ้นในอนาคตเป็นทิศทางที่ต้องไปให้ถึง เป้าหมายต้องชัดเจน สามารถระบุจำนวนเท่าไร กลุ่มเป้าหมายคืออะไร มีผลผลิตอย่างไร กลุ่มเป้าหมาย พื้นที่ดำเนินงาน และระยะเวลาดำเนินงานอธิบายให้ชัดเจนว่าโครงการนี้จะทำที่ไหน เริ่มต้นในช่วงเวลาใดและจบลงเมื่อไร ใครคือกลุ่มเป้าหมายของโครงการ หากกลุ่มเป้าหมายมีหลายกลุ่ม ให้บอกชัดเจนไปว่าใครคือกลุ่มเป้าหมายหลัก ใครคือกลุ่มเป้าหมายรอง	(๕)	
๕.๔ โครงการมีความสอดคล้องกับแผนยุทธศาสตร์ ๒๐ ปี	โครงการสอดคล้องกับ (๑) ความมั่นคง (๒) การสร้างความสามารถในการแข่งขัน (๓) การพัฒนาเสริมสร้างศักยภาพคน (๔) การสร้างโอกาสความเสมอภาคและเท่าเทียมกันทางสังคม (๕) การสร้างการเติบโตบนคุณภาพชีวิตที่เป็นมิตรต่อสิ่งแวดล้อม (๖) การปรับสมดุลและพัฒนาระบบการบริหารจัดการภาครัฐ เพื่อให้เกิดความมั่นคง มั่งคั่ง ยั่งยืน	(๕)	
๕.๕ เป้าหมาย (ผลผลิตของโครงการ) มีความสอดคล้องกับแผนพัฒนาเศรษฐกิจและสังคมแห่งชาติ	โครงการมีความสอดคล้องแผนพัฒนาเศรษฐกิจและสังคมแห่งชาติ ฉบับที่ ๑๒ โดย (๑) ยึดหลักปรัชญาเศรษฐกิจพอเพียง (๒) ยึดคนเป็นศูนย์กลางพัฒนา (๓) ยึดวิสัยทัศน์ภายใต้ยุทธศาสตร์ชาติ ๒๐ ปี (๔) ยึดเป้าหมายอนาคตประเทศไทย ๒๕๗๙ (๕) ยึดหลักการนำไปสู่ปฏิบัติให้เกิดผลสัมฤทธิ์อย่างจริงจังใน ๕ ปีที่ต่อยอดไปสู่ผลสัมฤทธิ์ที่เป็นเป้าหมายระยะยาว ภายใต้แนวทางการพัฒนา (๑) การยกระดับศักยภาพการแข่งขันและการหลุดพ้นกับดักรายได้ปานกลางสู่รายได้สูง (๒) การพัฒนาศักยภาพคนตามช่วงวัยและการปฏิรูประบบเพื่อสร้างสังคมสูงวัยอย่างมีคุณภาพ (๓) การลดความเหลื่อมล้ำทางสังคม (๔) การรองรับการเชื่อมโยงภูมิภาคและความเป็นเมือง (๕) การสร้างความเจริญเติบโตทางเศรษฐกิจและสังคมอย่างเป็นมิตรกับสิ่งแวดล้อม (๖) การบริหารราชการแผ่นดินที่มีประสิทธิภาพ	(๕)	

ประเด็นการพิจารณา	รายละเอียดหลักเกณฑ์	คะแนนเต็ม	คะแนนที่ได้
๕.๖ โครงการมีความสอดคล้อง	โครงการมีลักษณะหรือสอดคล้องกับการปรับเปลี่ยนโครงสร้างเศรษฐกิจไปสู่ Value-Based Economy หรือเศรษฐกิจที่ขับเคลื่อนด้วยนวัตกรรม ทำน้อย ได้มาก เช่น (๑) เปลี่ยนจากการผลิตสินค้า โภคภัณฑ์ไปสู่สินค้าเชิงนวัตกรรม (๒) เปลี่ยนจากการขับเคลื่อนประเทศด้วยภาคอุตสาหกรรม ไปสู่การขับเคลื่อนด้วยเทคโนโลยี ความคิดสร้างสรรค์และนวัตกรรม (๓) เปลี่ยนจากการเน้นภาคการผลิตสินค้าไปสู่การเน้นภาคบริการมากขึ้น รวมถึงโครงการที่เพิ่มเติมด้วยวิทยาการ ความคิดสร้างสรรค์ นวัตกรรม วิทยาศาสตร์ เทคโนโลยี และการวิจัยและพัฒนาแล้วต่อยอดความได้เปรียบเชิงเปรียบเทียบ เช่น ด้านการเกษตรเทคโนโลยีชีวภาพ สาธารณสุข วัฒนธรรม ฯลฯ	(๕)	
๕.๗ โครงการสอดคล้องกับยุทธศาสตร์จังหวัด	โครงการพัฒนาท้องถิ่นมีความสอดคล้องกับห้วงระยะเวลาของแผนพัฒนาจังหวัดที่ได้กำเนิดขึ้น เพื่อขับเคลื่อนการพัฒนาท้องถิ่นเสมือนหนึ่งการขับเคลื่อนการพัฒนาจังหวัดซึ่งไม่สามารถแยกส่วนใดส่วนหนึ่งออกจากกันได้ นอกจากนี้โครงการพัฒนาท้องถิ่นต้องเป็นโครงการเชื่อมต่อหรือเดินทางไปด้วยกันกับยุทธศาสตร์จังหวัดที่ได้กำหนดขึ้นเป็นปัจจุบัน	(๕)	
๕.๘ โครงการแก้ไขปัญหาความยากจนหรือการเสริมสร้างให้ประเทศชาติมั่นคง มั่งคั่ง ยั่งยืน ภายใต้หลักปรัชญา	เป็นโครงการที่ดำเนินการภายใต้พื้นฐานความพอเพียงที่ประชาชนดำเนินการเองหรือร่วมดำเนินการ เป็นโครงการต่อยอดและขยายได้ เป็นโครงการที่ประชาชนต้องการเพื่อให้เกิดความยั่งยืน ซึ่งมีลักษณะที่จะให้ท้องถิ่นมีความมั่นคง มั่งคั่ง ยั่งยืน เป็นท้องถิ่นที่พัฒนาแล้วด้วยการพัฒนาปรัชญาเศรษฐกิจพอเพียง และเศรษฐกิจพอเพียงท้องถิ่น (ด้านการเกษตรและแหล่งน้ำ) (LSEP)	(๕)	
๕.๙ งบประมาณมีความสอดคล้องกับเป้าหมาย (ผลผลิตของโครงการ)	งบประมาณโครงการพัฒนาจะต้องคำนึงถึงหลักสำคัญ ๕ ประการ ในการจัดทำโครงการได้แก่ (๑) ความประหยัด (Economy) (๒) ความมีประสิทธิภาพ (Efficiency) (๓) ความมีประสิทธิภาพ (Effectiveness) (๔) ความยุติธรรม (Equity) (๕) ความโปร่งใส (Transparency)	(๕)	
๕.๑๐ มีการประมาณการราคาถูกต้องตามหลักวิธีการงบประมาณ	การประมาณราคาเพื่อการพัฒนาต้องให้สอดคล้องกับโครงการ ถูกต้องตามหลักวิชาการทางช่อง หลักของราคากลาง ราคากลางท้องถิ่นมีความโปร่งใสในการกำหนดราคาและตรวจสอบในเชิงประจักษ์มีความคลาดเคลื่อนไม่มากกว่าหรือไม่ต่ำกว่าร้อยละห้าของการนำไปตั้งงบประมาณรายจ่ายในข้อบัญญัติ/เทศบัญญัติ เงินสะสม หรือ รายจ่ายพัฒนาที่ปรากฏในรูปแบบอื่นๆ	(๕)	
๕.๑๑ มีการกำหนดตัวชี้วัด (KPI) และสอดคล้องกับวัตถุประสงค์ และผลที่คาดว่าจะได้รับ	มีการกำหนดตัวชี้วัดผลงาน (Key Performancy Indicator : KPI) ที่ สามารถวัดได้ (measurable) ใช้บอกประสิทธิผล (effectiveness) ใช้บอกประสิทธิภาพ (efficiency) ได้ เช่น การกำหนดความพึงพอใจ การกำหนดร้อยละ การกำหนดอันเกิดจากผลของวัตถุประสงค์ที่เกิดขึ้นที่สิ่งที่ได้รับ (การคาดการณ์ คาดว่าจะได้รับ)	(๕)	



ประเด็นการพิจารณา	รายละเอียดหลักเกณฑ์	คะแนนเต็ม	คะแนนที่ได้
๕.๑๒ ผลที่คาดว่าจะได้รับ สอดคล้องกับวัตถุประสงค์	ผลที่ได้รับเป็นสิ่งที่เกิดขึ้นจริงจากการดำเนินการตามโครงการพัฒนาซึ่งสอดคล้องกับวัตถุประสงค์ที่ตั้งไว้ การได้ผลหรือผลที่เกิดขึ้นจะต้องเท่ากับวัตถุประสงค์หรือมากกว่าวัตถุประสงค์ ซึ่ง การเขียนวัตถุประสงค์ควรคำนึงถึง (๑) ความเป็นไปได้และมีความเฉพาะเจาะจง ในการดำเนินงานตามโครงการ (๒) วัดและประเมินผลดับของความสำเร็จได้ (๓) ระบุสิ่งที่ต้องการดำเนินงานอย่างชัดเจนและเฉพาะเจาะจงมากที่สุดและสามารถปฏิบัติได้ (๔) เป็นเหตุ สอดคล้องกับความเป็นจริง (๕) ส่งผลต่อการบ่งบอกเวลาได้	(๕)	
<b>รวมคะแนน</b>		<b>๑๐๐</b>	

### ๓. สรุปผลการพัฒนาท้องถิ่นในภาพรวม

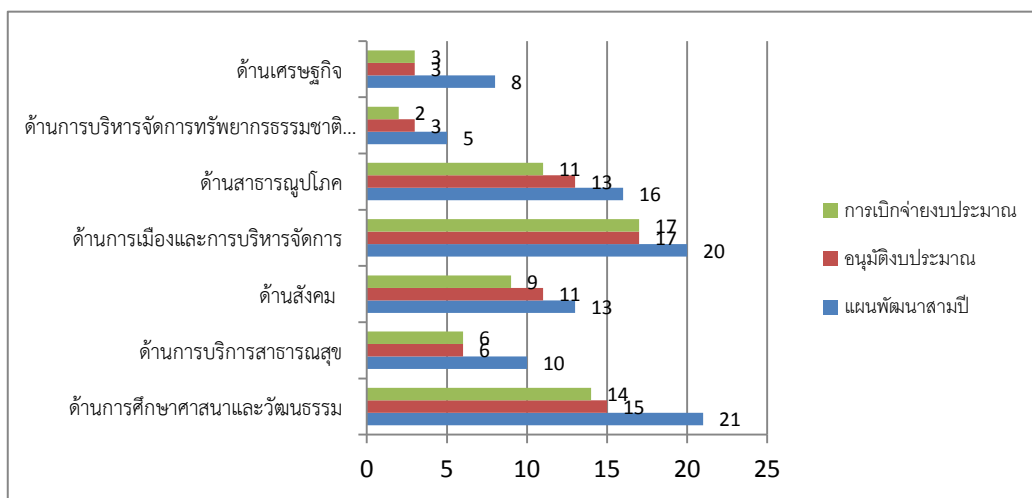
ตามท้องที่การบริหารส่วนตำบลเมืองจันท์ได้จัดทำแผนพัฒนาขึ้นมาเพื่อใช้เป็นเครื่องมือในการพัฒนาองค์การบริหารส่วนตำบลให้บรรลุเป้าหมายที่วางไว้ เกิดประสิทธิภาพประสิทธิผลสูงสุดในการแก้ไขปัญหาให้กับประชาชน ในการจัดทำแผนพัฒนานั้นจึงต้องมีการติดตามและประเมินผลแผนพัฒนา ตามระเบียบกระทรวงมหาดไทยว่าด้วยการจัดทำแผนพัฒนาขององค์กรปกครองส่วนท้องถิ่น พ.ศ.๒๕๔๘ และที่แก้ไขเพิ่มเติม (ฉบับที่ ๒) พ.ศ. ๒๕๕๙ ข้อ ๑๓ โดยคณะกรรมการติดตามและประเมินผลแผนพัฒนาได้กำหนดแนวทาง วิธีการในการติดตามและประเมินผลแผนพัฒนา ดำเนินการติดตามและประเมินผลแผนพัฒนา รายงานผลและเสนอความเห็นซึ่งได้จากการติดตามและประเมินผลแผนพัฒนาต่อผู้บริหารท้องถิ่น เพื่อให้ผู้บริหารท้องถิ่นเสนอต่อสภาท้องถิ่น และคณะกรรมการพัฒนาท้องถิ่น พร้อมทั้งประกาศผลการติดตามและประเมินผลแผนพัฒนาให้ประชาชนในท้องถิ่นทราบในที่เปิดเผยภายในสิบห้าวันนับแต่วันรายงานผลและเสนอความเห็นดังกล่าว และต้องปิดประกาศไว้เป็นระยะเวลาไม่น้อยกว่าสามสิบวันโดยอย่างน้อยปีละสองครั้งภายในเดือนเมษายนและภายในเดือนตุลาคมของทุกปี คณะกรรมการติดตามและประเมินผลแผนพัฒนาองค์การบริหารส่วนตำบลเมืองจันท์ได้กำหนดวิธีการติดตามและประเมินผลโครงการ ดังนี้

๑. การติดตามและประเมินผลเชิงปริมาณ ใช้วิธีการติดตามและประเมินผลผ่านระบบสารสนเทศเพื่อการวางแผนและประเมินผลขององค์กรปกครองส่วนท้องถิ่น (e-plan)

๒. การติดตามและประเมินผลเชิงคุณภาพ ใช้วิธีการติดตามโครงการโดยวิธีการทบทวนหลังการปฏิบัติงาน (After Action Review :AAR)

องค์การบริหารส่วนตำบลได้ดำเนินการติดตามและประเมินผลเชิงปริมาณและเชิงคุณภาพ ประจำปีงบประมาณ ๒๕๕๙ ดังนี้

## แผนภูมิแสดงจำนวนโครงการ เปรียบเทียบตามขั้นตอน จำแนกตามยุทธศาสตร์



## การติดตามและประเมินผลแผน อบต.เมืองจันท์ โดยวิธีการ After Action Review (AAR)

ยุทธศาสตร์การ พัฒนา	ผลการปฏิบัติงาน/ ผลลัพธ์ที่เกิดขึ้น	กิจกรรมที่ทำได้/ จะดีกว่านี้ถ้า	อุปสรรค/ข้อจำกัด	ข้อปฏิบัติในการทำ กิจกรรม/โครงการ ต่อไป
ด้านการศึกษา ศาสนาและ วัฒนธรรม	- ผู้เข้าร่วมโครงการมี ความเข้าใจ สามารถนำ หลักคำสอนไปปฏิบัติได้ อย่างถูกต้อง - ประชาชนได้มีส่วนร่วม ในกิจกรรมต่างๆ เพื่อให้มี การสืบทอดและทำนุบำรุง ศาสนาต่อไป	- การใช้สื่อวิดีโอ ประกอบการบรรยายที่ น่าสนใจ ทำให้ผู้เข้าร่วม ติดตามและสนุกสนาน ไปด้วย	-	-
ด้านการบริการ สาธารณสุข	- ผู้เข้าร่วมกิจกรรมมี ความรู้ในเรื่องอาหาร ปลอดภัย สะอาด และการ จัดเขตประกอบอาหารใน งานเลี้ยง	- การจัดทีมออกตรวจ เพื่อติดตามและ ประเมินผลมาตรการ ความปลอดภัยในการ ประกอบอาหาร	- งบประมาณมีจำนวน จำกัด	-
ด้านสังคม	- เกิดกระบวนการ พัฒนา ผู้สูงอายุที่มีความต่อเนื่อง ของกิจกรรม ผู้สูงอายุ ได้รับการพัฒนาด้าน สุขภาพและการรวมกลุ่ม ช่วยเหลือผู้สูงอายุที่มี ภาวะพึ่งพิง	- การจัดกิจกรรม ผู้สูงอายุต่อเนื่องในทุกๆ เดือน /จะดีกว่านี้ถ้าจัด กระบวนการเรียนรู้โดย ให้เครือข่ายอื่นๆเข้า มาร่วมกิจกรรมด้วย เช่น รพ.สต. กลุ่มเด็ก และเยาวชน	- ผู้สูงอายุบางหมู่บ้าน ยังไม่ให้ความสำคัญ ไม่เข้าร่วมกิจกรรม - ความพร้อมเพรียง และตรงต่อเวลาของผู้ เข้าร่วมการฝึกอบรม และสถานที่อบรมมี ค่อนข้างจำกัด	- จัดกระบวนการ เรียนรู้ให้ชัดเจนกว่านี้ - สร้างเครือข่ายอื่นๆ ในชุมชน/นอกชุมชน เข้าร่วมกิจกรรม

ยุทธศาสตร์การ พัฒนา	ผลการปฏิบัติงาน/ ผลลัพธ์ที่เกิดขึ้น	กิจกรรมที่ทำได้/ จะดีกว่านี้ถ้า	อุปสรรค/ข้อจำกัด	ข้อปฏิบัติในการทำ กิจกรรม/โครงการ ต่อไป
	- การพัฒนาอาสาสมัคร ป้องกันภัยฝ่ายพลเรือน ทำให้ประชาชน เยาวชน ได้รับความรู้และฝึก ปฏิบัติการเข้าระงับเหตุ ดับเพลิงอย่างถูกต้องและ ปลอดภัย	- ประชาชน เยาวชน อป พร. ได้ร่วมกิจกรรม ชักซ้อมแผนป้องกัน อุบัติเหตุแบบบูรณาการ ร่วมกันมากขึ้น /จะ ดีกว่านี้ถ้ามีการฝึก ปฏิบัติบ่อยครั้งเพื่อให้ เกิดความชำนาญ		- การชักซ้อมแผน ป้องกันอุบัติเหตุควร ฝึกอบรมระดับเยาวชน ขึ้นไป เพื่อปลูกฝังการ ปฏิบัติ เพื่อนำความรู้ จากการอบรมมาใช้ใน ชีวิตประจำวันและ อนาคตข้างหน้าเมื่อเกิด ภัย
ด้านการเมืองและ การบริหารจัดการ	- การจัดโครงการต่างๆ เป็นไปตามแผนการ ดำเนินงานที่กำหนดไว้ - ผู้บริหารท้องถิ่น สมาชิก สภาท้องถิ่นและพนักงานได้ พัฒนาความรู้ กฎหมาย ระเบียบที่เกี่ยวข้องกับการ ปฏิบัติงาน	- การได้แลกเปลี่ยน เรียนรู้ข้อคิดเห็นในการ ปฏิบัติงานระหว่าง ผู้เข้าร่วมอบรมและ วิทยากร	- ผู้เข้าร่วมอบรมไม่ สามารถอบรมได้ครบ ตามระยะเวลาที่ กำหนดไว้	- ควรจัดโครงการเป็น ประจำทุกปีเพื่อพัฒนา ศักยภาพผู้ปฏิบัติงาน ท้องถิ่น
ด้านสาธารณูปโภค	- ผลการปฏิบัติงานเป็นไป ตามขั้นตอนของการ ดำเนินงานและประชาชน มีความพึงพอใจในโครงการ ก่อสร้างสามารถแก้ไข ปัญหาและตอบสนอง ความต้องการของ ประชาชนในพื้นที่	- เป็นไปตามขั้นตอน กระบวนการตาม ระเบียบที่เกี่ยวข้อง - ประชาชนมีส่วนร่วมใน การดูแลรักษา สิ่งก่อสร้าง - เป็นโครงการที่ได้รับ ความเห็นชอบจากที่ ประชุมประชาคมระดับ หมู่บ้าน	- การก่อสร้างถนนไม่มี ไหล่ทาง	- โครงการก่อสร้าง ประเภทถนนควรมี การทำไหล่ทางเพื่อ ป้องกันอุบัติเหตุจาก การสัญจรตามความ จำเป็นและความ เหมาะสม
ด้านการบริหาร จัดการทรัพยากร ธรรมชาติและ สิ่งแวดล้อม	- ผู้เข้าร่วมโครงการมี ความรู้ ความเข้าใจการ จัดการขยะในครัวเรือน และชุมชนโดยผ่าน กระบวนการบรรยายของ วิทยากรและฝึกปฏิบัติคัด แยกขยะ	- การนำขยะจริงมาให้ ผู้เข้าร่วมโครงการฝึกคัด แยกขยะ - การนำขยะมาขายแล้ว นำเงินสมทบเข้ากองทุน ผู้สูงอายุหมู่บ้านและ ทำบุญที่วัด/จะดีกว่านี้ถ้า กิจกรรมควรให้เกิดแกนนำ หรือบุคคลต้นแบบที่จะนำ วิธีการคัดแยกขยะไปใช้ จริงในครัวเรือน และควร มีกระบวนการเพื่อดึง ความสนใจของผู้เข้าร่วม โครงการในการคัดแยก ขยะ	-ยังไม่เกิดกลุ่มคัดแยก ขยะที่เป็นรูปธรรมตาม ตัวชี้วัดที่ระบุไว้ใน โครงการ - การจัดการขยะเป็น ประเด็นที่เกี่ยวข้องกับ พฤติกรรมของคน เป็น เรื่องยากที่จะทำให้อัน เกิดความตระหนักหรือ นำไปปฏิบัติ ฉะนั้นการ จัดกิจกรรมเพียงครั้ง เดียวไม่สามารถที่จะทำ ให้เกิดการจัดการขยะที่ ต่อเนื่อง	- กิจกรรม/โครงการ การจัดการขยะควร เป็นกิจกรรมที่วางแผน ทำอย่างต่อเนื่อง - ควรใช้กระบวนการ แบบมีส่วนร่วมเพื่อดึง ความสนใจของ ผู้เข้าร่วมให้เรียนรู้ มากกว่านี้

ยุทธศาสตร์การ พัฒนา	ผลการปฏิบัติงาน/ ผลลัพธ์ที่เกิดขึ้น	กิจกรรมที่ได้ทำ/ จะดีกว่านี้ถ้า	อุปสรรค/ข้อจำกัด	ข้อปฏิบัติในการทำ กิจกรรม/โครงการ ต่อไป
ด้านเศรษฐกิจ	- เนื้อหาในการอบรม เป็นไปตามที่กำหนดและมี การศึกษาจากแปลงพื้นที่ ปลูกมะม่วงเกษตรกรที่ เป็นสมาชิกกลุ่ม -ประชาชนในตำบล, หน่วยงานราชการ องค์กรภาคเอกชนมีส่วน ร่วมในโครงการ	- กระบวนการเรียนรู้ ร่วมกันระหว่างผู้เข้าร่วม และวิทยากรเป็นลักษณะ การแลกเปลี่ยนเรียนรู้จาก ประสบการณ์จริงของ สมาชิกสลับกับการให้ เนื้อหาความรู้เชิงวิชาการ พร้อมกับยกตัวอย่างพื้นที่ รูปธรรมให้เห็นภาพและ เข้าใจยิ่งขึ้น /จะดีกว่านี้ถ้าสมาชิกกลุ่ม ผู้เข้าร่วมอบรมตรงต่อ เวลา	-	- การวางแผนการ ทำงานของกลุ่มเพื่อให้ มีคุณภาพ - การสำรวจลงเยี่ยม พื้นที่ปลูกมะม่วงของ สมาชิกกลุ่ม

#### ๔. ข้อเสนอแนะในการจัดทำแผนพัฒนาท้องถิ่นในอนาคต

##### ๔.๑ ผลกระทบนำไปสู่ออนาคต

๑. การมีส่วนร่วมของประชาชนในการจัดทำแผนพัฒนาท้องถิ่นขององค์การบริหารส่วนตำบลเมืองจิ่งประชาชนส่วนใหญ่ยังขาดความตระหนักในความสำคัญ ทำให้ผู้เข้าร่วมประชาคมตำบลไม่มากเท่าที่ควร การเสนอความคิดเห็นจึงน้อยตามไปด้วย จึงต้องมีการทำความเข้าใจของการประชาคมระดับหมู่บ้านและตำบลในเวทีทบทวนแผนชุมชนระดับหมู่บ้าน

๒. แผนงาน/โครงการที่บรรจุอยู่ในแผนพัฒนาท้องถิ่นแต่ละปีสามารถนำมาดำเนินการได้เพียงบางส่วน เนื่องจากข้อจำกัดในเรื่องงบประมาณ ไม่สอดคล้องกับจำนวนโครงการที่เสนอเข้ามาเป็นจำนวนมาก ส่งผลถึงการวัดความมีประสิทธิภาพในการนำแผนไปปฏิบัติอีกด้วย จึงควรมีการจัดลำดับความสำคัญในห้วงระยะเวลาของแผนพัฒนาท้องถิ่นและตัดสินใจเลือกโดยคำนึงถึงความเป็นไปได้ในทางปฏิบัติหรือวิธีการอื่นที่เหมาะสมด้วย

##### ๔.๒ ข้อสังเกต ข้อเสนอแนะ ผลจากการพัฒนา

๑. การจัดทำแผนพัฒนาท้องถิ่นควรมีการดำเนินการการศึกษา วิเคราะห์ ประมวลผลข้อมูลเพื่อประกอบการจัดทำแผนพัฒนาท้องถิ่นมีปริมาณเพิ่มขึ้น ทั้งในฐานะหน่วยงานสนับสนุนการจัดทำแผนชุมชน ซึ่งต้องมีกระบวนการวิเคราะห์ข้อมูลระดับหมู่บ้าน ๑๑ หมู่บ้าน ต้องใช้ความรู้ความเข้าใจในกระบวนการ การศึกษา ข้อมูล เช่น ข้อมูลครัวเรือน ข้อมูลภูมิสังคม ข้อมูลภูมิเวศน์ เป็นต้น

๒. การจัดทำแผนพัฒนาท้องถิ่นควรมีการการบูรณาการกับหน่วยงาน องค์กรภาคเอกชน ภาคีเครือข่ายต่างๆ ในการแก้ไขปัญหาและพัฒนาตำบล ในด้านการสนับสนุนงบประมาณและกระบวนการเรียนรู้ในตำบล