



แผนบริหารจัดการความเสี่ยง
(Risk Management)

ประจำปีงบประมาณ ๒๕๖๖

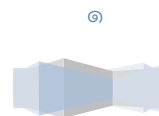
องค์การบริหารส่วนตำบลเมืองจ๋าง

อำเภอภูเพียง จังหวัดน่าน

จัดทำโดย

คณะกรรมการบริหารความเสี่ยง

องค์การบริหารส่วนตำบลเมืองจ๋าง



คำนำ

การบริหารความเสี่ยงเป็นหน้าที่ของทุกคนในองค์กร เพราะการบริหารความเสี่ยงที่มีประสิทธิภาพ ต้องเริ่มตั้งแต่การกำหนดกลยุทธ์ด้วยการมองภาพรวมทั้งหมดขององค์กร โดยคำนึงถึงเหตุการณ์หรือปัจจัยเสี่ยงที่สามารถส่งผลกระทบต่อมูลค่ารวมขององค์กรแล้วกำหนดแผนการบริหารจัดการความเสี่ยง เพื่อให้ความเสี่ยงขององค์กรอยู่ในระดับที่สามารถยอมรับและจัดการได้ เพื่อสร้างหลักประกันที่องค์กรจะสามารถบรรลุเป้าหมายที่ตั้งไว้

พระราชบัญญัติวินัยการเงินการคลังของรัฐ พ.ศ.๒๕๖๑ มาตรา ๗๙ กำหนดให้หน่วยงานของรัฐจัดให้มีการบริหารจัดการความเสี่ยง โดยถือปฏิบัติตามมาตรฐานและหลักเกณฑ์ที่กระทรวงการคลังกำหนด ดังนั้น เพื่อให้องค์การบริหารส่วนตำบลเมืองจันท์มีระบบในการบริหารจัดการความเสี่ยงที่เป็นรูปธรรม คณะกรรมการบริหารจัดการความเสี่ยงองค์การบริหารส่วนตำบลเมืองจันท์ จึงได้จัดทำแผนบริหารจัดการความเสี่ยง ประจำปีงบประมาณ พ.ศ.๒๕๖๖ ขึ้น เพื่อให้ผู้บริหารและผู้ปฏิบัติงานมีความเข้าใจถึงกระบวนการบริหารความเสี่ยง สามารถดำเนินการบริหารความเสี่ยงตามกระบวนการบริหารความเสี่ยงที่ได้กำหนดไว้ในแผนช่วยลดช่องว่างที่จะทำให้เกิดความเสียหาย ให้ระดับความเสี่ยงและขนาดของความเสียหายที่จะเกิดขึ้นอยู่ในระดับที่สามารถยอมรับได้ ประเมินได้และตรวจสอบได้อย่างมีระบบ

แผนบริหารจัดการความเสี่ยงนี้ จะบรรลุวัตถุประสงค์ความคาดหวังได้ก็ต่อเมื่อได้มีการนำแผนไปสู่การปฏิบัติอย่างเป็นรูปธรรมของผู้บริหารท้องถิ่นและเจ้าหน้าที่ผู้ปฏิบัติงานทุกระดับที่จะให้ความร่วมมือในการนำไปดำเนินการ และหวังเป็นอย่างยิ่งว่าแผนบริหารจัดการความเสี่ยงฉบับนี้ จะเป็นประโยชน์ต่อการปฏิบัติงานของบุคลากรที่เกี่ยวข้องทุกระดับ และเป็นประโยชน์ต่อการพัฒนางานขององค์การบริหารส่วนตำบลเมืองจันท์ ต่อไป

คณะกรรมการบริหารจัดการความเสี่ยง
องค์การบริหารส่วนตำบลเมืองจันท์



สารบัญ

เรื่อง	หน้า
บทที่ ๑ บทนำ	
๑. หลักการและเหตุผล	๑
๒. วัตถุประสงค์ของแผนบริหารความเสี่ยง	๑
๓. เป้าหมาย	๑
๔. ประโยชน์ของการบริหารความเสี่ยง	๒
๕. นิยามความเสี่ยง	๒
บทที่ ๒ ข้อมูลพื้นฐานขององค์การบริหารส่วนตำบลเมืองจัง	
๑. สภาพทั่วไปและข้อมูลพื้นฐาน	๔
๒. ด้านการเมือง/การปกครอง	๗
๓. ประชากร	๘
๔. วิสัยทัศน์องค์การบริหารส่วนตำบลเมืองจัง	๘
๕. ยุทธศาสตร์	๘
๖. โครงสร้างการแบ่งส่วนราชการ	๙
๗. อำนาจหน้าที่ของส่วนราชการ	๑๐
บทที่ ๓ แนวทางการบริหารความเสี่ยง	
๑. แนวทางดำเนินงานและกลไกการบริหารความเสี่ยง	๑๖
๒. โครงสร้างการบริหารความเสี่ยง	๑๗
๓. คณะทำงานบริหารความเสี่ยง	๑๘
บทที่ ๔ การบริหารความเสี่ยง	
๑. การระบุความเสี่ยง	๒๐
๒. การประเมินความเสี่ยง	๒๑
๓. การจัดการความเสี่ยง	๒๓
๔. การรายงานและการติดตาม	๒๔
๕. การประเมินผลการบริหารความเสี่ยง	๒๔
๖. การทบทวนการบริหารความเสี่ยง	๒๔
บทที่ ๕ แผนบริหารความเสี่ยง	
๑. ตารางแสดงการวิเคราะห์ ประเมิน และจัดลำดับความเสี่ยง	๒๖
๒. แผนบริหารความเสี่ยง	๓๐
ภาคผนวก	
- แบบรายงานผลตามแผนบริหารความเสี่ยง	๓๖



บทที่ ๑

บทนำ

๑. หลักการและเหตุผล

การบริหารความเสี่ยง เป็นเครื่องมือทางกลยุทธ์ที่สำคัญ ตามหลักการกำกับดูแลกิจการที่ดี ที่จะช่วยให้การบริหารและการตัดสินใจด้านต่างๆ อาทิ การวางแผน การกำหนดกลยุทธ์ การติดตามควบคุม และประเมินการปฏิบัติงานตามตลอดจนการใช้ทรัพยากรต่างๆ อย่างเหมาะสมมีประสิทธิภาพมากขึ้น และลดการสูญเสียและโอกาสที่ทำให้เกิดความเสียหายแก่องค์กร

ภายใต้สภาวะการดำเนินงานของทุกๆ องค์กรล้วนแต่มีความเสี่ยง ซึ่งเป็นความไม่แน่นอน ที่อาจจะส่งผลกระทบต่อการทำงานหรือเป้าหมายขององค์กร จึงจำเป็นต้องมีการจัดการความเสี่ยง เหล่านั้นอย่างเป็นระบบ โดยการระบุความเสี่ยงว่าปัจจุบันมีความเสี่ยงใดบ้างที่กระทบต่อการดำเนินงาน หรือเป้าหมายขององค์กรวิเคราะห์ความเสี่ยงจากโอกาสและผลกระทบที่เกิดขึ้น จัดลำดับความสำคัญของความเสี่ยง กำหนดแนวทางในการจัดการความเสี่ยงและต้องคำนึงถึงความคุ้มค่าในการจัดการความเสี่ยง อย่างเหมาะสม

นอกจากพระราชบัญญัติวินัยการเงินการคลังของรัฐ พ.ศ.๒๕๖๑ มาตรา ๗๙ กำหนดให้หน่วยงานของรัฐ จัดให้มีการบริหารจัดการความเสี่ยง โดยให้ถือปฏิบัติตามมาตรฐานและหลักเกณฑ์ ที่กระทรวงการคลังกำหนด ดังนั้น คณะทำงานบริหารความเสี่ยง องค์การบริหารส่วนตำบลเมืองจิ่ง จึงได้จัดทำ แผนบริหารความเสี่ยง ประจำปีงบประมาณ พ.ศ.๒๕๖๖ ขึ้น สำหรับใช้เป็นแนวทางในการบริหารปัจจัย และควบคุมกิจกรรม รวมถึงกระบวนการดำเนินการต่างๆ เพื่อลดมูลเหตุของแต่ละโอกาสที่จะทำให้เกิด ความเสียหาย ให้ระดับของความเสี่ยงและผลกระทบที่จะเกิดขึ้นในอนาคตอยู่ในระดับที่สามารถยอมรับ ประเมิน ควบคุมและตรวจสอบได้อย่างมีระบบ

๒. วัตถุประสงค์ของแผนบริหารความเสี่ยง

๑. เพื่อให้องค์การบริหารส่วนตำบลเมืองจิ่ง มีระบบบริหารความเสี่ยงทั่วทั้งองค์กร สามารถลด มูลเหตุของโอกาสหรือลดขนาดของความเสียหายที่จะเกิดขึ้นในอนาคตให้อยู่ในระดับความเสี่ยงที่ยอมรับได้ ควบคุมได้และตรวจสอบได้

๒. เพื่อให้การบริหารงานและการปฏิบัติงานขององค์การบริหารส่วนตำบลเมืองจิ่ง เป็นไปอย่าง มีประสิทธิภาพ ประสิทธิผล บรรลุตามเป้าหมาย ยุทธศาสตร์และวิสัยทัศน์

๓. เพื่อให้ผู้ปฏิบัติงานเข้าใจหลักการและกระบวนการบริหารความเสี่ยง

๔. เพื่อให้ประชาชนและผู้มีส่วนได้เสียขององค์การบริหารส่วนตำบลเมืองจิ่ง มีความเชื่อมั่น ในศักยภาพขององค์การบริหารส่วนตำบลเมืองจิ่ง แม้ต้องเผชิญกับเหตุการณ์ร้ายแรงและส่งผลกระทบต่อ การดำเนินงานขององค์การบริหารส่วนตำบลเมืองจิ่ง

๓. เป้าหมาย

๑. ผู้บริหารและผู้ปฏิบัติงานมีความรู้ ความเข้าใจ เรื่องการบริหารความเสี่ยงเพื่อนำไปใช้ในการ ดำเนินงานตามยุทธศาสตร์และแผนปฏิบัติงานประจำปีให้บรรลุตามวัตถุประสงค์และเป้าหมายที่กำหนดไว้

๒. ผู้บริหารและผู้ปฏิบัติงานสามารถระบุความเสี่ยง วิเคราะห์ความเสี่ยง ประเมินความเสี่ยง และจัดการความเสี่ยงให้อยู่ในระดับที่ยอมรับได้



๓. สามารถนำแผนบริหารความเสี่ยงไปใช้ในการบริหารงานที่รับผิดชอบและพัฒนาความสามารถของบุคลากรและกระบวนการดำเนินงานภายในองค์กรอย่างต่อเนื่อง

๔. ความรับผิดชอบต่อความเสี่ยงและการบริหารความเสี่ยงถูกกำหนดขึ้นอย่างเหมาะสมทั่วทั้งองค์กรและได้รับการปลูกฝังให้เป็นวัฒนธรรมขององค์กร

๔. ประโยชน์ของการบริหารความเสี่ยง

การดำเนินการบริหารความเสี่ยงจะช่วยให้ผู้บริหารมีข้อมูลที่ใช้ในการตัดสินใจได้ดียิ่งขึ้น และทำให้องค์กรสามารถจัดการกับปัญหา อุปสรรคและอยู่รอดได้ในสถานการณ์ที่ไม่คาดคิดหรือสถานการณ์ที่อาจทำให้องค์กรเกิดความเสียหาย

๑. เป็นส่วนหนึ่งของหลักการบริหารกิจการที่ดี การบริหารความเสี่ยงจะช่วยคณะทำงานบริหารความเสี่ยงและผู้บริหารทุกระดับตระหนักถึงความเสี่ยงหลักที่สำคัญ และสามารถทำหน้าที่ในการกำกับดูแลองค์กรได้อย่างมีประสิทธิภาพและประสิทธิผลมากยิ่งขึ้น

๒. สร้างฐานข้อมูลที่มีประโยชน์ต่อการบริหารและการปฏิบัติงานในองค์กร การบริหารความเสี่ยงจะเป็นแหล่งข้อมูลสำหรับผู้บริหารในการตัดสินใจในด้านต่างๆ ซึ่งรวมถึงการบริหารความเสี่ยง ซึ่งตั้งอยู่บนสมมติฐานในการตอบสนองต่อเป้าหมายและภารกิจหลักขององค์กร รวมถึงระดับความเสี่ยงที่ยอมรับได้

๓. ช่วยสะท้อนให้เห็นภาพรวมของความเสี่ยงต่างๆ ที่สำคัญได้ทั้งหมด การบริหารความเสี่ยงจะทำให้บุคคลภายในองค์กรมีความเข้าใจถึงเป้าหมายและภารกิจหลักขององค์กรและตระหนักถึงความเสี่ยงสำคัญ ที่ส่งผลกระทบต่อองค์กรได้ ซึ่งครอบคลุมความเสี่ยงด้านธรรมาภิบาล

๔. เป็นเครื่องมือที่สำคัญในการบริหารงาน การบริหารความเสี่ยง เป็นเครื่องมือที่ช่วยให้ผู้บริหารสามารถมั่นใจได้ว่าความเสี่ยงได้รับการจัดการอย่างเหมาะสมและทันเวลา รวมทั้งเป็นเครื่องมือที่สำคัญของผู้บริหาร ในการบริหารงานและตัดสินใจในด้านต่างๆ เช่น การวางแผนการกำหนดกลยุทธ์ การติดตามควบคุมและวัดผลการปฏิบัติงาน ซึ่งส่งผลให้การดำเนินของสถาบันเป็นไปตามเป้าหมายที่กำหนด และสามารถปกป้องผลประโยชน์ รวมทั้งเพิ่มมูลค่าแก่องค์กร

๕. ช่วยให้การพัฒนาองค์กรเป็นไปในทิศทางเดียวกัน การบริหารความเสี่ยง ทำให้รูปแบบการตัดสินใจระดับการปฏิบัติงานขององค์กร มีการพัฒนาไปในทิศทางเดียวกัน เช่น การตัดสินใจโดยที่ผู้บริหารมีความเข้าใจในกลยุทธ์ วัตถุประสงค์ขององค์กร และระดับความเสี่ยงอย่างชัดเจน

๖. ช่วยให้การพัฒนาการบริหารและจัดสรรทรัพยากรเป็นไปอย่างมีประสิทธิภาพและประสิทธิผล การจัดสรรทรัพยากรเป็นไปอย่างเหมาะสม โดยพิจารณาถึงระดับความเสี่ยงในแต่ละกิจกรรมและการเลือกมาตรการในการบริหารความเสี่ยง เช่น การใช้ทรัพยากรสำหรับกิจกรรมที่มีความเสี่ยงต่ำ และกิจกรรมที่มีความเสี่ยงสูงย่อมแตกต่างกัน หรือการใช้มาตรการแต่ละประเภทย่อมทรัพยากรแตกต่างกัน เป็นต้น

๕. นิยามคำเสี่ยง

๕.๑ ความเสี่ยง (Risk)

ความเสี่ยง หมายถึง เหตุการณ์หรือการกระทำใดๆ ที่อาจเกิดขึ้นภายในสถานการณ์ที่ไม่แน่นอนและจะส่งผลกระทบต่อหรือสร้างความเสียหาย (ทั้งที่เป็นตัวเงินและไม่เป็นตัวเงิน) หรือก่อให้เกิดความล้มเหลว หรือลดโอกาสที่จะบรรลุวัตถุประสงค์และเป้าหมายขององค์กร ทั้งในด้านยุทธศาสตร์ การปฏิบัติงาน การเงินและการบริหาร ซึ่งอาจเป็นผลกระทบทางบวกด้วยก็ได้ โดยวัดจากผลกระทบ (Impact) ที่ได้รับและโอกาสที่จะเกิดขึ้น (Likelihood) ของเหตุการณ์



ลักษณะของความเสียหาย สามารถแบ่งได้เป็น ๓ ส่วน ดังนี้

- (๑) ปัจจัยเสี่ยง คือ สาเหตุที่ทำให้เกิดความเสียหาย
- (๒) เหตุการณ์เสี่ยง คือ เหตุการณ์ที่ส่งผลกระทบต่อการทำงาน หรือนโยบาย
- (๓) ผลกระทบของความเสียหาย คือ ความรุนแรงของความเสียหายที่น่าจะเกิดขึ้น

จากเหตุการณ์เสี่ยง

๕.๒ การบริหารความเสี่ยง (Risk Management)

การบริหารความเสี่ยง หมายถึง กระบวนการที่ใช้ในการบริหารจัดการปัจจัย และควบคุมกิจกรรม รวมทั้งกระบวนการดำเนินงานต่างๆ เพื่อให้โอกาสที่จะเกิดเหตุการณ์ความเสียหายลดลง หรือผลกระทบของความเสียหายจากเหตุการณ์ความเสี่ยงลดลงอยู่ในระดับที่องค์กรยอมรับได้

๕.๓ ระบบบริหารความเสี่ยง (Risk Management System)

ระบบบริหารความเสี่ยง หมายถึง ระบบการบริหารปัจจัย และควบคุมกิจกรรม รวมทั้งกระบวนการดำเนินงานต่างๆ เพื่อลดมูลเหตุของแต่ละโอกาสที่องค์กรจะเกิดความเสียหาย ให้ระดับความเสี่ยง และผลกระทบที่จะเกิดขึ้นในอนาคตอยู่ในระดับที่องค์กรยอมรับได้ ประเมินได้ ควบคุมได้ และตรวจสอบได้อย่างมีระบบ โดยคำนึงถึงการบรรลุเป้าหมาย ทั้งในด้านกลยุทธ์ การปฏิบัติตามกฎระเบียบ การเงิน และชื่อเสียงขององค์กรเป็นสำคัญ โดยได้รับการสนับสนุนและการมีส่วนร่วมในการบริหารความเสี่ยงจากหน่วยงานทุกระดับทั่วทั้งองค์กร



บทที่ ๒

ข้อมูลพื้นฐานขององค์การบริหารส่วนตำบลเมืองจั่ง

๑. สภาพทั่วไปและข้อมูลพื้นฐาน

ที่ตั้งองค์การบริหารส่วนตำบลเมืองจั่ง

องค์การบริหารส่วนตำบลเมืองจั่ง ตั้งอยู่เลขที่ ๒๓๙ บ้านราษฎร์สามัคคี หมู่ที่ ๘ ตำบลเมืองจั่ง อำเภอกุเพียง จังหวัดน่าน โดยอยู่ห่างจากที่ทำการอำเภอกุเพียงไปทางทิศเหนือ ประมาณ ๑๐ กิโลเมตร ห่างจากอำเภอเมืองเป็นระยะทางประมาณ ๑๕ กิโลเมตร มีเนื้อที่ประมาณ ๘๖.๔๕ ตารางกิโลเมตร หรือประมาณ ๕๔,๐๒๙ ไร่ มีอาณาเขตติดต่อกับพื้นที่ใกล้เคียง ดังนี้

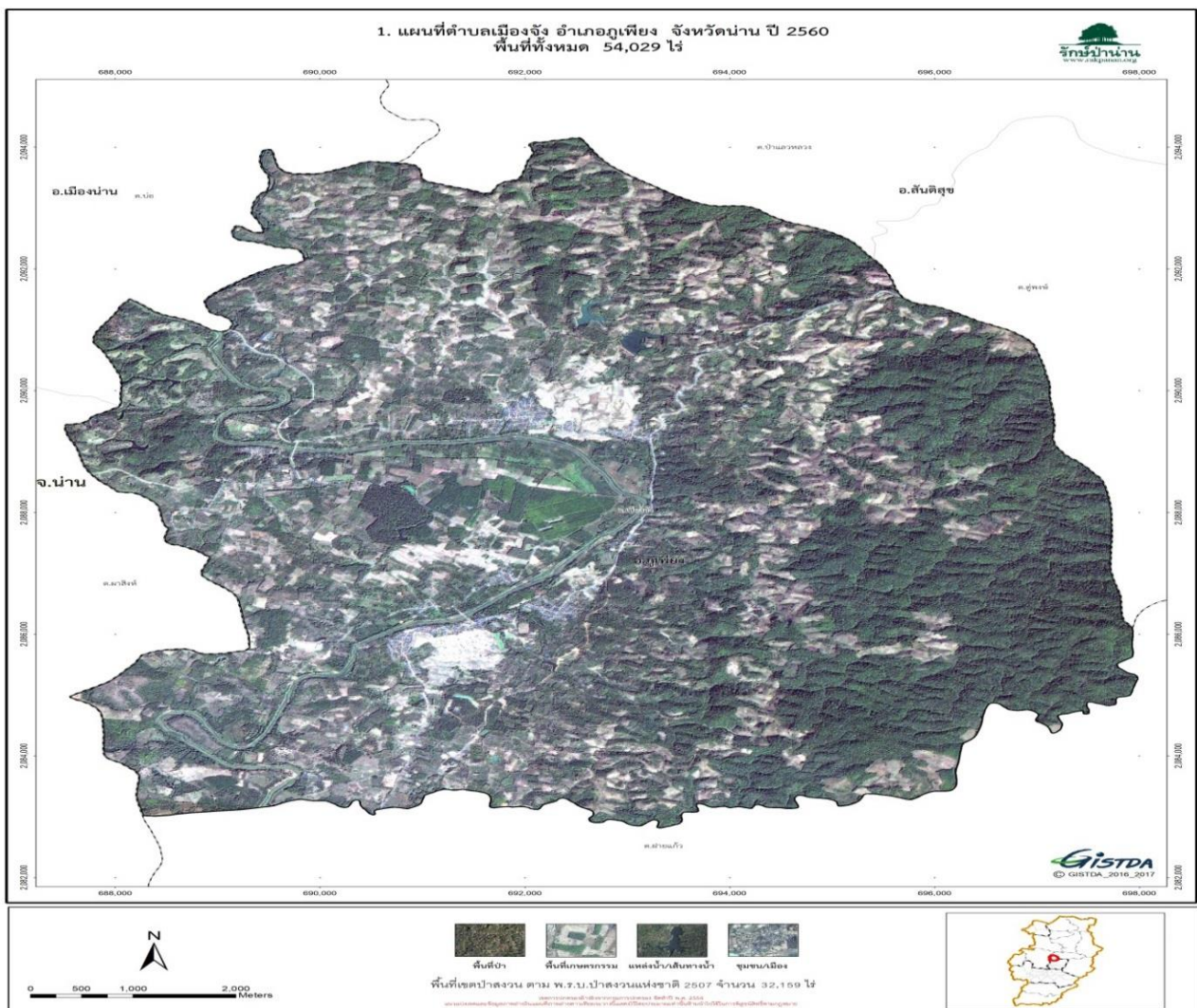
ทิศเหนือ ติดกับตำบลบ่อ อำเภอมืองน่าน และตำบลดู่พงษ์ อำเภอสันติสุข จังหวัดน่าน

ทิศใต้ ติดกับตำบลฝายแก้ว อำเภอกุเพียง จังหวัดน่าน

ทิศตะวันออก ติดกับตำบลดู่พงษ์ อำเภอสันติสุข ตำบลพงษ์ อำเภอสันติสุข และตำบลฝายแก้ว อำเภอกุเพียง จังหวัดน่าน

ทิศตะวันตก ติดกับตำบลผาสิงห์ อำเภอมืองน่าน จังหวัดน่าน

แผนที่แสดงขอบเขตการปกครอง ที่ตั้งของหมู่บ้านและตำบลเมืองจั่ง อำเภอกุเพียง จังหวัดน่าน



๑.๒ ลักษณะภูมิประเทศ

ลักษณะภูมิประเทศขององค์การบริหารส่วนตำบลเมืองจันเป็นที่ราบสูง ตั้งอยู่ฝั่งซ้ายและขวาของแม่น้ำน่าน เป็นระยะทางประมาณ ๒๐ กิโลเมตรและแม่น้ำยาว (สาขาแม่น้ำน่าน) เป็นระยะทางประมาณ ๕ กิโลเมตร จึงทำให้มีน้ำอุดมสมบูรณ์สภาพของดินฟ้าอากาศโดยทั่วไปอยู่ในเกณฑ์ปกติ สภาพพื้นที่มีทั้งเป็นพื้นที่ราบ ที่ลาดเชิงเขาและภูเขา ด้านทิศตะวันออกกับทิศเหนือของชุมชนเป็นภูเขาสูงอยู่ในเขตป่าสงวนแห่งชาติ ป่าแม่น้ำน่านฝั่งตะวันออกตอนใต้ และมีที่ราบลุ่มแม่น้ำน่านบริเวณตอนกลางซึ่งเป็นที่ตั้งของชุมชนและเป็นที่ยอดสูงชันไปด้านทิศตะวันตก และมี ลำห้วยสายต่างๆ จำนวนมาก

๑.๓ ลักษณะภูมิอากาศ

อุณหภูมิเฉลี่ย อุณหภูมิเฉลี่ยทั้งปี ๒๕.๙ องศาเซลเซียส อุณหภูมิสูงสุดเฉลี่ย ๓๓.๐ องศาเซลเซียส โดยมีอากาศร้อนที่สุดในเดือนเมษายน อุณหภูมิต่ำสุดเฉลี่ย ๒๐.๓ องศาเซลเซียส โดยมีอากาศหนาวที่สุดในเดือนธันวาคมและมกราคม

ปริมาณน้ำฝนเฉลี่ย มีปริมาณน้ำฝนเฉลี่ยรายปีประมาณ ๑,๒๓๔.๑ มิลลิเมตร เดือนที่มีฝนตกมากที่สุดคือเดือนสิงหาคม

ฤดูกาล ๓ ฤดู คือ

- **ฤดูหนาว** เริ่มต้นตั้งแต่กลางเดือนตุลาคมถึงกลางเดือนกุมภาพันธ์ซึ่งเป็นช่วงที่มีลมมรสุมตะวันออกเฉียงเหนือพัดปกคลุมประเทศไทย อากาศโดยทั่วไปจะหนาวเย็นและแห้งแล้ง เดือนที่มีอากาศหนาวมากที่สุดคือเดือนธันวาคมและมกราคม

- **ฤดูร้อน** เริ่มต้นตั้งแต่กลางเดือนกุมภาพันธ์ถึงกลางเดือนพฤษภาคมมีอากาศร้อนอบอ้าวทั่วไป โดยเฉพาะในเดือนเมษายนเป็นเดือนที่มีอากาศร้อนอบอ้าวมากที่สุดในรอบปีและอาจมีพายุฝนฟ้าคะนอง ฝนกระโชกแรงและลูกเห็บตกได้

- **ฤดูฝน** เริ่มต้นตั้งแต่กลางเดือนพฤษภาคมถึงกลางเดือนตุลาคม ซึ่งเป็นช่วงที่ลมมรสุมตะวันตกเฉียงใต้ พัดเข้าสู่ประเทศไทย อากาศจะชุ่มชื้นและมีฝนตกชุกตั้งแต่กลางเดือนพฤษภาคมเป็นต้นไป เดือนที่มีฝนตกมากที่สุดคือเดือนสิงหาคม

(ที่มา : ศูนย์ภูมิอากาศ สำนักพัฒนาอุทยานวิทยา กรมอุทยานแห่งชาติ)

๑.๔ ลักษณะของดิน

ทรัพยากรดินที่พบในตำบลเมืองจัน ได้แก่ พื้นที่ชุมชน (๑,๐๔๘.๔๙ ไร่) พื้นที่ลาดชันเชิงซ้อนที่มีความลาดชัน ๓๕ เปอร์เซ็นต์ (๓๑,๗๔๙.๔๑ ไร่) กลุ่มดินร่วนหยาบหรือดินร่วนละเอียดที่เกิดจากดินตะกอนน้ำพาเชิงซ้อน (๙๒๙.๕๒ ไร่) แห้งน้ำ (๑,๐๓๙.๖๖ ไร่) กลุ่มดินต้นถึงก่อนหินหรือเศษหิน (๘๙๕.๓๑ ไร่) กลุ่มดินต้นถึงชั้นหินพื้น (๒,๐๘๖.๒๗ ไร่) กลุ่มดินต้นถึงก่อนหินหรือเศษหิน (๔,๒๓๐.๙๘ ไร่) กลุ่มดินร่วนหยาบลึกปานกลาง (๓,๙๔๙.๙๒ ไร่) กลุ่มดินร่วนละเอียดถึงลึกมาก (๔,๔๔๘.๒๗ ไร่) กลุ่มดินเหนียวถึงลึกมากที่เกิดจากวัตถุต้นกำเนิดดินเนื้อละเอียด (๒,๗๒๓.๑๐ ไร่) กลุ่มดินเหนียวลึกมากที่เกิดจากตะกอนลำน้ำ (๙๒๗.๙๑ ไร่)

(ที่มา : ข้อมูลสารสนเทศทรัพยากรดินรายจังหวัด กรมพัฒนาที่ดิน)

๑.๕ ลักษณะของแหล่งน้ำ

ตำบลเมืองจันมีแหล่งน้ำที่สำคัญได้แก่ลำน้ำน่าน ลำน้ำยาว และลำน้ำกุ่ม ซึ่งเป็นลำน้ำที่มีน้ำไหลตลอดทั้งปี โดยมีลำน้ำน่านไหลผ่านกลางตำบลเมืองจัน มีทิศทางการไหลจากทิศเหนือลงสู่ทิศใต้ และลำน้ำยาว ลำน้ำกุ่ม เป็นลำน้ำสาขาที่สำคัญทางฝั่งตะวันออกของลำน้ำน่าน ส่วนฝั่งตะวันตกของลำน้ำน่านส่วนใหญ่



จะเป็นลำน้ำสาขา สายสั้นๆ ในตำบลเมืองจั่ง ส่วนใหญ่มีการบริหารจัดการด้วยชุมชนโดยการสนับสนุนจากองค์กรปกครองส่วนท้องถิ่น มีแหล่งน้ำหลักดังมีรายละเอียดพอสังเขปดังนี้

๑. อ่างเก็บน้ำห้วยเหี้ยะ ตั้งอยู่พื้นที่บ้านใหม่สามัคคี หมู่ ๙ สภาพทั่วไปเป็นพื้นที่สูง เป็นแหล่งน้ำเก่า

๒. อ่างเก็บน้ำหะ ตั้งอยู่พื้นที่บ้านเมืองหลวง หมู่ ๔ พื้นที่ใช้ประโยชน์ประมาณ ๓๐๐ ไร่ หรือเฉลี่ย รายละ ๓-๔ ไร่ การบริหารจัดการน้ำในฤดูฝนมีการบริหารจัดการอย่างเต็มศักยภาพ มีการจัดส่งน้ำเป็นระยะๆ มีเส้นทางส่งน้ำ ๓ เส้นทาง แบ่งจ่ายที่ละเส้นทาง พื้นที่ส่งน้ำบางส่วนซ้อนทับเป็นพื้นที่เดียวกับพื้นที่อ่างเก็บน้ำจำ

๓. ฝายน้ำล้นห้วยมะเปียง ตั้งอยู่พื้นที่บ้านเมืองหลวง หมู่ ๔ ใช้สูบลำน้ำประปาหมู่บ้าน เพื่อใช้อุปโภค บริโภค

๔. บ่อพักน้ำ บ่อใหญ่ ตั้งอยู่พื้นที่บ้านเมืองหลวง หมู่ ๔ ลักษณะเป็นบ่อน้ำต้น/บ่อตอก/บ่อวง โดยระบบพลังแสงอาทิตย์ปั๊มแรงเหวี่ยง (หอยโข่ง) ใช้ประโยชน์เพื่อการเกษตร

๕. บ่อคอมพิวเตอร์ ตั้งอยู่พื้นที่บ้านเมืองหลวง หมู่ ๔ เป็น สระน้ำ / บ่อน้ำ (มนุษย์สร้าง) ใช้เก็บน้ำเพื่อการเกษตร

๓. อ่างเก็บน้ำจำ ตั้งอยู่พื้นที่บ้านหาดเค็ด หมู่ ๑ พื้นที่การใช้ประโยชน์ส่วนใหญ่เป็นพื้นที่ปลูกข้าว นาปี

๔. ฝายห้วยหัด ตั้งอยู่พื้นที่บ้านราษฎร์สามัคคี หมู่ ๘ มีพื้นที่ใช้ประโยชน์ประมาณ ๑๐๐ กว่าไร่ ของเกษตรกรประมาณ ๓๐ กว่าราย ฤดูฝนใช้ปลูกข้าว และทิ้งร้างในฤดูแล้ง ลักษณะทางน้ำเป็นสายน้ำใหญ่ แต่ฝายเก็บน้ำได้ไม่มาก

๕. ฝายห้วยดินดำ ตั้งอยู่พื้นที่บ้านมงคลเจริญสุข หมู่ ๑๑ มีพื้นที่รับน้ำ ๖๐ ไร่ ส่วนใหญ่เป็นพื้นที่สวน

๖. สระป่าตึง ตั้งอยู่พื้นที่บ้านเมืองหลวง หมู่ ๔ รับน้ำจากอ่างน้ำหะโดยจะพร่องน้ำลงมาเติมสระก่อนจะส่งให้เกษตรกรเพื่อให้ในการทำการเกษตรฤดูแล้ง พื้นที่เต็ม ๒๒๐ ไร่ จะทำการเกษตรฤดูแล้งประมาณ ๑๕๐ ไร่

(ที่มา : รายงานการประเมินศักยภาพเชิงพื้นที่เพื่อการสร้างแหล่งน้ำขนาดเล็ก ตำบลเมืองจั่ง อำเภอกุเพียง จังหวัดน่าน)

๑.๖ ลักษณะของไม้และป่าไม้

พื้นที่ป่าไม้ตำบลเมืองจั่ง มีพื้นที่เขตป่าสงวนแห่งชาติ ป่าแม่น้ำน่านฝั่งตะวันออกตอนใต้ ตามพระราชบัญญัติป่าสงวนแห่งชาติ พ.ศ.๒๕๐๗ จำนวน ๓๒,๑๕๙ ไร่ หรือร้อยละ ๕๙.๕๒ ของพื้นที่ตำบล



๒. ด้านการเมือง/การปกครอง

๒.๑ เขตการปกครอง

องค์การบริหารส่วนตำบลเมืองจั่ง ตั้งขึ้นตามพระราชบัญญัติสภาตำบล และองค์การบริหารส่วนตำบล พ.ศ. ๒๕๓๗ ได้รับการประกาศจัดตั้งเป็นองค์การบริหารส่วนตำบล จากกระทรวงมหาดไทยเมื่อวันที่ ๑๖ ธันวาคม ๒๕๓๙ และประกาศราชกิจจานุเบกษา ฉบับทั่วไป เล่ม ๑๑๓ ตอน พิเศษ ๕๒ ง ลงวันที่ ๒๕ ธันวาคม ๒๕๓๙ ซึ่งมีฐานะเป็นหน่วยการบริหารราชการส่วนท้องถิ่นเมื่อวันที่ ๒๓ กุมภาพันธ์ ๒๕๔๐ องค์การบริหารส่วนตำบลเมืองจั่ง แบ่งเขตการปกครองออกเป็น ๑๑ หมู่บ้าน ประกอบด้วย

หมู่ที่	หมู่บ้าน	ชื่อ - สกุล	ตำแหน่ง
๑	บ้านหาดเค็ด	นางประทุม จินดา	ผู้ใหญ่บ้าน หมู่ที่ ๑
๒	บ้านเมืองจั่งใต้	นายสำราญ สงคราม	ผู้ใหญ่บ้าน หมู่ที่ ๒
๓	บ้านหาดผาขน	นายศรศักดิ์ กำแก้ว	ผู้ใหญ่บ้าน หมู่ที่ ๓
๔	บ้านเมืองหลวง	นายจรรย์ บัญเป็ง	กำนันตำบลเมืองจั่ง
๕	บ้านเมืองจั่งเหนือ	นายสมควร เงินสายตา	ผู้ใหญ่บ้าน หมู่ที่ ๕
๖	บ้านจัดสรร	นางประกอบ ไชยชนะ	ผู้ใหญ่บ้าน หมู่ที่ ๖
๗	บ้านสบยาว	นายไพโรจน์ กันพันธ์	ผู้ใหญ่บ้าน หมู่ที่ ๗
๘	บ้านราษฎร์สามัคคี	นายยอง เตชะพิมพ์	ผู้ใหญ่บ้าน หมู่ที่ ๘
๙	บ้านใหม่สามัคคี	นายวุฒิ บัวผัน	ผู้ใหญ่บ้าน หมู่ที่ ๙
๑๐	บ้านเมืองจั่งใหม่พัฒนา	นายณัฐวุฒิ มงคล	ผู้ใหญ่บ้าน หมู่ที่ ๑๐
๑๑	บ้านมงคลเจริญสุข	นายชาติรี อินวงศ์	ผู้ใหญ่บ้าน หมู่ที่ ๑๑

๒.๒ การเลือกตั้ง

องค์การบริหารส่วนตำบลเมืองจั่งแบ่งเขตการเลือกตั้งออกเป็น ๑ เขต มีจำนวนผู้มีสิทธิเลือกตั้ง ดังนี้

จำนวนประชากรผู้มีสิทธิเลือกตั้ง อายุ ๑๘ ปี
ตำบลเมืองจั่ง อำเภอภูเพียง จังหวัดน่าน (เดือนมกราคม ๒๕๖๔)

หมู่ที่	ชื่อหมู่บ้าน	ชาย	หญิง	รวม
๑	บ้านหาดเค็ด	๒๗๗	๒๗๕	๕๕๒
๒	บ้านเมืองจั่งใต้	๒๑๕	๒๓๒	๔๔๗
๓	บ้านหาดผาขน	๒๐๘	๒๒๘	๔๓๔
๔	บ้านเมืองหลวง	๒๔๗	๒๓๐	๔๗๗
๕	บ้านเมืองจั่งเหนือ	๒๐๗	๒๒๘	๔๓๕
๖	บ้านจัดสรร	๑๑๑	๑๓๓	๒๔๔
๗	บ้านสบยาว	๑๖๗	๑๖๔	๓๓๑
๘	บ้านราษฎร์สามัคคี	๓๒๖	๓๓๘	๖๖๔
๙	บ้านใหม่สามัคคี	๒๙๙	๒๙๐	๕๘๙
๑๐	บ้านเมืองจั่งใหม่พัฒนา	๓๐๐	๒๘๑	๕๘๑
๑๑	บ้านมงคลเจริญสุข	๑๐๑	๑๐๓	๒๐๔
รวม		๒,๔๕๘	๒,๕๐๒	๔,๙๕๘

ที่มา : สำนักทะเบียนอำเภอภูเพียง ข้อมูล ณ เดือน กันยายน พ.ศ.๒๕๖๔

๓. ประชากร

๓.๑ ข้อมูลเกี่ยวกับจำนวนประชากร

ประชากรรวมทั้งสิ้นจำนวน ๕,๗๔๕ คน แยกเป็น ชาย ๒,๘๖๕ คน หญิง ๒,๘๘๐ คน ความหนาแน่นประชากรต่อพื้นที่ ๖๗ คน / ตารางกิโลเมตร จำนวนครัวเรือน ทั้งสิ้น ๒,๒๗๐ ครัวเรือน

หมู่ที่	หมู่บ้าน	ชาย	หญิง	รวม	ครัวเรือน
๑	บ้านหาดเค็ด	๓๐๘	๓๑๖	๖๒๔	๓๐๘
๒	บ้านเมืองจังใต้	๒๒๖	๒๕๐	๔๗๖	๒๒๖
๓	บ้านหาดผาขน	๒๕๑	๒๖๐	๕๑๑	๒๕๑
๔	บ้านเมืองหลวง	๒๗๒	๒๖๖	๕๓๘	๒๗๒
๕	บ้านเมืองจังเหนือ	๒๔๑	๒๔๗	๔๘๘	๒๔๑
๖	บ้านจัดสรร	๑๔๔	๑๖๓	๓๐๗	๑๔๔
๗	บ้านสบยาว	๒๑๒	๒๐๑	๔๑๓	๒๑๒
๘	บ้านราษฎร์สามัคคี	๓๘๔	๓๗๖	๗๖๐	๓๘๔
๙	บ้านใหม่สามัคคี	๓๔๑	๓๓๑	๖๗๒	๓๔๑
๑๐	บ้านเมืองจังใหม่พัฒนา	๓๕๙	๓๕๔	๗๑๓	๓๕๙
๑๑	บ้านมงคลเจริญสุข	๑๒๗	๑๑๖	๒๔๓	๑๒๗
รวมทั้งหมด		๒,๘๖๕	๒,๘๘๐	๕,๗๔๕	๒,๒๗๐

ที่มา : สถิติประชากรทางการทะเบียนราษฎร (สำนักบริหารการทะเบียน กรมการปกครอง) ข้อมูล ณ เดือน ตุลาคม พ.ศ.๒๕๖๕

๔. วิสัยทัศน์องค์การบริหารส่วนตำบลเมืองจัง

“ตำบลแห่งความมั่นคงทางอาหาร งดงามวัฒนธรรม แหล่งป่าชุมชนต้นน้ำ”

๕. ยุทธศาสตร์

ยุทธศาสตร์ที่ ๑ : ด้านเศรษฐกิจและเพิ่มศักยภาพภาคการเกษตร

ยุทธศาสตร์ที่ ๒ : ด้านสังคมและคุณภาพชีวิต

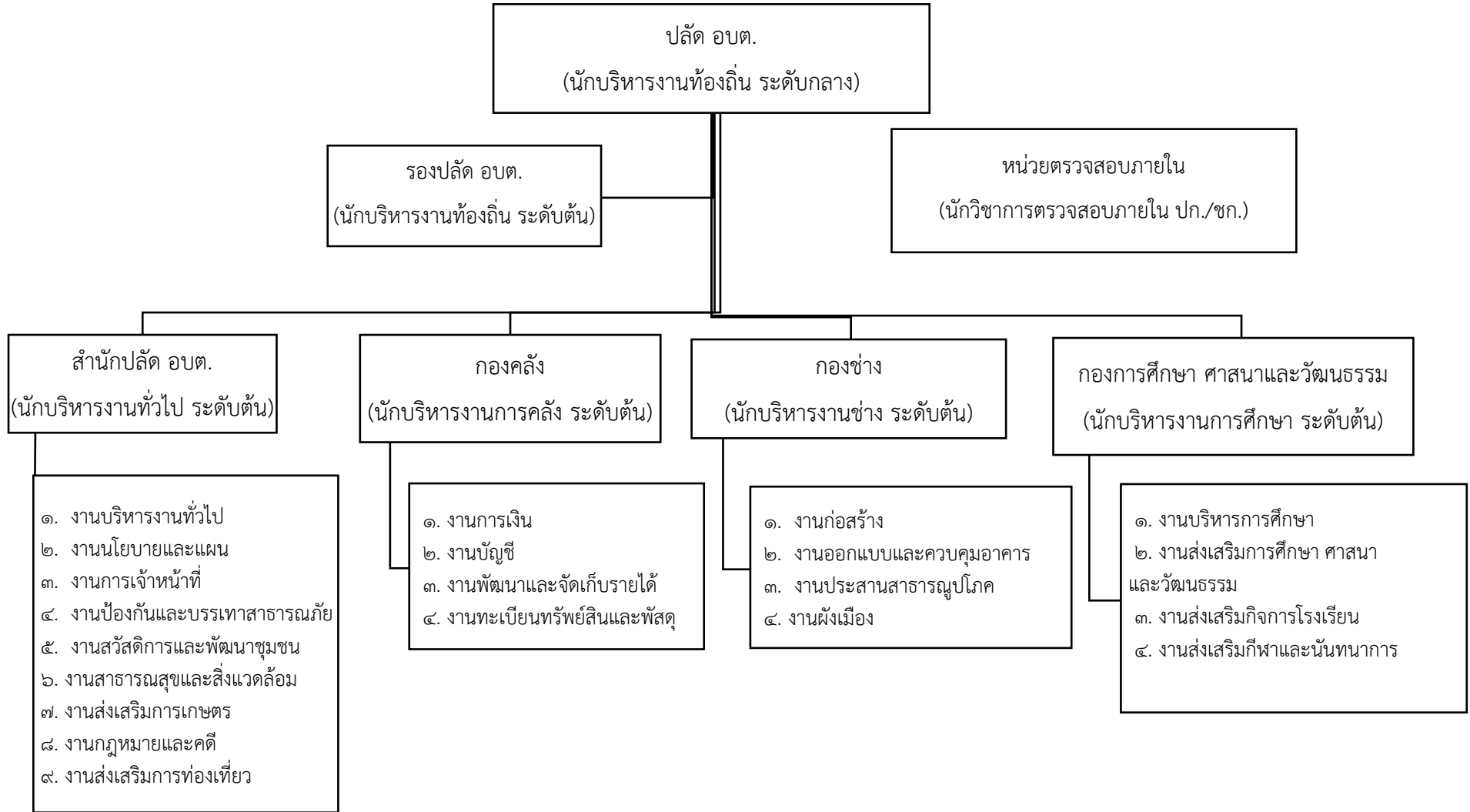
ยุทธศาสตร์ที่ ๓ : ด้านการบริหารจัดการทรัพยากรธรรมชาติและสิ่งแวดล้อม

ยุทธศาสตร์ที่ ๔ : ด้านการพัฒนาโครงสร้างพื้นฐาน

ยุทธศาสตร์ที่ ๕ : ด้านการบริหารจัดการและการบริการ



๖. โครงสร้างการแบ่งส่วนราชการ



๗. อำนาจหน้าที่ของส่วนราชการต่างๆ ดังนี้

ส่วนราชการ	อำนาจหน้าที่
สำนักงานปลัด	<p style="text-align: center;">งานบริหารทั่วไป</p> <ul style="list-style-type: none"> - งานธุรการและงานสารบรรณ ร่างหนังสือโต้ตอบหนังสือ การจัดทำรายงานการประชุม การทำลายหนังสือราชการ และเรื่องนำเสนอผู้บริหาร - งานเก็บรวบรวมข้อมูลและข่าวสารต่างๆ - งานระบบข้อมูลข่าวสาร ระบบสารสนเทศและการเผยแพร่ประชาสัมพันธ์ - งานบริการการต้อนรับ การดูแลรักษา จัดเตรียมและให้บริการด้านสถานที่ วัสดุอุปกรณ์เกี่ยวกับการประชุมของอบต. เมืองจันท์ - การดูแลรักษาความปลอดภัย การดูแลความสะอาดและเปิดปิดสำนักงาน - งานอื่น ๆ ที่เกี่ยวข้องหรือได้รับตามมอบหมาย <p style="text-align: center;">งานนโยบายและแผน</p> <ul style="list-style-type: none"> - การจัดทำแผนพัฒนาท้องถิ่นและแผนการดำเนินงานประจำปี - งานจัดทำข้อบัญญัติงบประมาณรายจ่ายประจำปี - การติดตามและประเมินผลแผนพัฒนาท้องถิ่น และรายงานผลการดำเนินงานประจำปี - งานประสานแผนพัฒนาท้องถิ่นและการจัดทำโครงการเพื่อขอรับการสนับสนุนจากหน่วยงานอื่นๆ ที่เกี่ยวข้อง - งานพิจารณาโครงการและการติดตามประเมินผลโครงการขอรับเงินอุดหนุนขององค์การบริหารส่วนตำบลเมืองจันท์ - งานระบบสารสนเทศเพื่อการวางแผนและประเมินผลขององค์กรปกครองส่วนท้องถิ่น (e-plan) - งานอื่น ๆ ที่เกี่ยวข้องหรือตามที่ได้รับมอบหมาย <p style="text-align: center;">งานการเจ้าหน้าที่</p> <ul style="list-style-type: none"> - งานเกี่ยวกับการจัดทำ การปรับปรุงแผนอัตรากำลัง ๓ ปีของพนักงานส่วนตำบลและพนักงานจ้าง - งานสวัสดิการของพนักงานส่วนตำบล ลูกจ้างประจำและพนักงานจ้างขององค์การบริหารส่วนตำบลเมืองจันท์ - งานการพัฒนาบุคลากร เช่น การฝึกอบรม การประชุม สัมมนา - งานเกี่ยวกับพระราชทานเครื่องราชอิสริยาภรณ์ของคณะผู้บริหาร สมาชิกสภาและพนักงานตำบล - งานทะเบียนประวัติ ผู้บริหารและสมาชิกสภาองค์การบริหารส่วนตำบล พนักงานส่วนตำบล ลูกจ้างประจำและพนักงานจ้าง - งานบรรจุแต่งตั้ง โอน ย้าย เลื่อนระดับ การเลื่อนขั้นเงินเดือน/ค่าตอบแทนการประเมินผลการปฏิบัติงานประจำปี การเกษียณอายุราชการ - งานอื่น ๆ ที่เกี่ยวข้องหรือได้รับตามมอบหมาย <p style="text-align: center;">งานป้องกันและบรรเทาสาธารณภัย</p> <ul style="list-style-type: none"> - งานป้องกันและบรรเทาสาธารณภัย - งานรักษาความสงบเรียบร้อย - งานอื่น ๆ ที่เกี่ยวข้องหรือตามที่ได้รับมอบหมาย

งานสวัสดิการและพัฒนาชุมชน

- งานสวัสดิการสังคมและพัฒนาชุมชน
- งานสังคมสงเคราะห์
- งานส่งเสริมและพัฒนาผู้สูงอายุ ผู้พิการ ผู้ด้อยโอกาสและสตรี
- งานส่งเสริมอาชีพผู้สูงอายุ ผู้พิการ ผู้ด้อยโอกาสและสตรี
- งานโครงการเศรษฐกิจชุมชน
- งานสภาเด็กและเยาวชน
- งานศูนย์พัฒนาครอบครัวในชุมชน
- งานอื่น ๆ ที่เกี่ยวข้องหรือตามที่ได้รับมอบหมาย

งานสาธารณสุขและสิ่งแวดล้อม

- งานสุขาภิบาลและอนามัยสิ่งแวดล้อม
- งานรักษาความสะอาด
- งานส่งเสริมสุขภาพ
- งานป้องกันและควบคุมโรคระบาดและโรคติดต่อ
- งานกองทุนหลักประกันสุขภาพระดับท้องถิ่น
- งานกองทุนระบบการดูแลระยะยาวด้านสาธารณสุขสำหรับผู้สูงอายุที่มีภาวะพึ่งพิง
- งานโครงการพระราชดำริด้านสาธารณสุข
- งานระบบปฏิบัติการการแพทย์ฉุกเฉินประจำตำบล
- งานอื่น ๆ ที่เกี่ยวข้องหรือตามที่ได้รับมอบหมาย

งานส่งเสริมการเกษตร

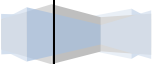
- งานวิชาการเกษตรและการสำรวจ เก็บรวบรวมข้อมูลที่เกี่ยวข้องกับการเกษตร
- งานจัดทำแผนพัฒนาการเกษตร
- งานศูนย์บริการถ่ายทอดเทคโนโลยีการเกษตร
- งานควบคุมและป้องกันโรคระบาดในพืชและสัตว์
- งานช่วยเหลือผู้ประสบสาธารณภัยด้านการเกษตร
- งานฝึกอบรมและส่งเสริมอาชีพการเกษตร
- งานรวมกลุ่มและพัฒนากลุ่ม
- งานอนุรักษ์แหล่งน้ำและป่าไม้
- งานอื่น ๆ ที่เกี่ยวข้องหรือตามที่ได้รับมอบหมาย

งานกฎหมายและคดี

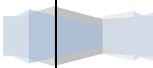
- จัดทำร่างข้อบังคับตามกฎหมาย ระเบียบ ข้อบังคับขององค์การบริหารส่วนตำบล
- งานดำเนินการรับ - ดำเนินการเรื่องร้องเรียน - ร้องทุกข์
- งานจัดทำทะเบียนคุมงานเกี่ยวกับเรื่องร้องเรียน - ร้องทุกข์ ขององค์การบริหารส่วนตำบล
ด้านดำเนินการทางคดีแพ่ง คดีอาญาและทางวินัยของพนักงานส่วนตำบลและลูกจ้าง
- งานตรวจสอบความถูกต้องของการอนุมัติดำเนินการตามข้อบังคับตำบล ก่อนการบังคับใช้
- งานที่เกี่ยวกับกฎหมาย ระเบียบ ข้อบังคับต่าง ๆ ขององค์การบริหารส่วนตำบล
- งานนิติกรรม/สัญญาอื่น ๆ ที่เกี่ยวข้องกับองค์การบริหารส่วนตำบลหรือตามที่ได้รับ

	<p style="text-align: center;">งานส่งเสริมการท่องเที่ยว</p> <ul style="list-style-type: none"> - งานส่งเสริมการท่องเที่ยว - งานเผยแพร่ ประชาสัมพันธ์ข้อมูลข่าวสาร กิจกรรมแหล่งท่องเที่ยว - งานอื่น ๆ ที่เกี่ยวข้องหรือตามที่ได้รับมอบหมาย
<p style="text-align: center;">กองคลัง</p>	<p style="text-align: center;">งานการเงิน</p> <ul style="list-style-type: none"> - ควบคุมการตรวจสอบรายงานการเงินและบัญชีต่าง ๆ - การตรวจสอบเงินภาษีจัดสรรที่งานการเงินได้รับมาจากสำนักงานท้องถิ่นจังหวัดและนำมาลงบัญชีเงินสดรับ (กรณีออกไปเสร็จรับเงิน) แล้วนำมาลงทะเบียนรายรับ - การตรวจสอบการรับเงินได้จากงานพัฒนาและจัดเก็บรายได้ ตามใบนำส่งและใบสรุปใบนำส่งเงินให้ตรงกับใบเสร็จรับเงินและนำฝากธนาคารทุกวัน - การตรวจสอบการรับเงินจัดสรรจากสำนักงานท้องถิ่นจังหวัด ได้แก่ เงินอุดหนุนเฉพาะกิจ ค่าเบี้ยยังชีพเงินเดือนและค่าจ้างประจำ ค่ารักษาพยาบาล ของบุคลากรถ่ายโอน เงินเดือนและค่าจ้างของพนักงานครูส่วนตำบลและผู้ดูแลเด็ก ค่าวัสดุการศึกษาสำหรับ ศพต. - ตรวจสอบความถูกต้องของบัญชีเงินสด บัญชีเงินฝากธนาคาร บัญชีแยกประเภททางการเงิน <p style="text-align: center;">งานบัญชี</p> <ul style="list-style-type: none"> - จัดทำรายงานเงินคงเหลือประจำวันทุกวันที่มีการรับ – จ่ายเงิน และเสนอให้คณะกรรมการเก็บรักษาเงินและผู้บริหารทราบทุกวัน - จัดทำทะเบียนคุมรายจ่ายตามงบประมาณตรวจสอบกับบัญชีเงินสดจ่ายและรายงานจัดทำเช็คให้ถูกต้องตรงกัน - ตรวจสอบงบประมาณคงเหลือในหน้าฎีกาเบิกจ่ายเงิน และลงนามรับรองยอดงบประมาณคงเหลือหน้าฎีกาเบิกจ่ายเงินทุกประเภท - ตรวจสอบเอกสารประกอบฎีกาจ่ายเงิน - จัดทำประมาณการรายได้ รายจ่ายประจำปี พร้อมจัดทำแผนการปฏิบัติงานและรายงานผลการปฏิบัติงาน - จัดทำใบผ่านรายการบัญชีทั่วไป ทุกครั้งที่มีการรับเงินที่ไม่ได้รับเงินสดเป็นเงินโอนต่าง ๆ เช่น ดอกเบี้ยเงินฝาก ธนาคารเงินรับโอนจากกรมส่งเสริมการปกครองท้องถิ่น - จัดทำเช็คและรายงานจัดทำเช็คลงรายละเอียดต่าง ๆ ให้ครบถ้วนพร้อมทำสำเนาฉบับและตัวจริงเสนอผู้มีอำนาจลงนามในเช็คแล้วดำเนินการนำออกไปจ่ายให้เสร็จสิ้นโดยเร็ว - จัดทำรายงานต่าง ๆ ตามระเบียบฯ และหนังสือสั่งการ <p style="text-align: center;">งานพัฒนาและจัดเก็บรายได้</p> <ul style="list-style-type: none"> - การตรวจสอบเงินโอนจากกรมส่งเสริมการปกครองท้องถิ่น - ควบคุมตรวจสอบเร่งรัดรายได้ทุกประเภทและดำเนินการเกี่ยวกับการจัดหาประโยชน์ในทรัพย์สินของ อบต. - รายงานเพิ่มประสิทธิภาพการจัดเก็บรายได้ของอบต. เพื่อจัดส่งให้ท้องถิ่นอำเภอ และผู้อำนวยการส่วนนโยบายการคลังและพัฒนารายได้ - จัดทำทะเบียนคุมลูกหนี้ค่าภาษี ได้แก่ ภาษีโรงเรือนและที่ดิน ภาษีบำรุงท้องที่ ภาษีป้าย ค่าธรรมเนียมใบอนุญาตประกอบกิจการที่เป็นอันตรายต่อสุขภาพ สถานที่สะสมอาหาร ในเขตตำบลเมืองจ้

	<ul style="list-style-type: none"> - งานจัดทำทะเบียน ผท.๑ , ๒, ๓, ๔, ๕, ๖ - จัดเก็บรายได้ที่องค์การบริหารส่วนตำบลเมืองจันท์จัดเก็บเอง และเมื่อรับโอนเงินทุกประเภท - บันทึกและปรับปรุงข้อมูลที่ดิน โรงเรือน ป้าย และใบอนุญาตที่มีการเปลี่ยนแปลงลงใน ผ.ท.๔, ผ.ท. ๕ ให้เป็นปัจจุบัน - บันทึกและปรับปรุงข้อมูลด้วยระบบ GIS - เป็นเจ้าพนักงานประจำสำนักงานทะเบียนพาณิชย์ - ตรวจสอบเอกสารหลักฐาน รวมทั้งรายละเอียดต่าง ๆ ของผู้มาชำระภาษีทุกประเภทให้มีรายการครบถ้วนสมบูรณ์ พร้อมภาพถ่าย (ถ้ามี) - เขียนใบเสร็จรับเงิน รับชำระเงินทุกประเภท ลงนามผู้รับเงิน <p style="text-align: center;">งานทะเบียนทรัพย์สินและพัสดุ</p> <ul style="list-style-type: none"> - ดำเนินการจัดซื้อจัดจ้างให้เป็นไปตามระเบียบและหนังสือสั่งการ ให้เป็นไปตามแผนฯ และขั้นตอนต่าง ๆ - ลงเลขรับ-ส่ง เอกสารเกี่ยวกับการจัดซื้อจัดจ้าง - มีหน้าที่ดูแลรักษาพัสดุของหน่วยงานที่เก็บรักษาไว้อย่าให้สูญหาย และตรวจสอบการเบิกจ่ายพัสดุให้ถูกต้องตามใบเบิกจ่ายพัสดุของหน่วยงาน - จัดทำรายงานผลการปฏิบัติตามแผนปฏิบัติการจัดซื้อจัดจ้าง - จัดทำทะเบียนคุมเงินมัดจำประกันสัญญาประเภทเงินสด และหนังสือค้ำประกัน, หลักประกันของ - จัดทำรายงานเงินประกันสัญญา ณ วันสิ้นงวด (๓๐ กันยายน ของทุกปีงบประมาณ) ส่งให้ฝ่ายบัญชีภายในกำหนดเวลา - จัดทำทะเบียนคุมวัสดุ/ครุภัณฑ์ และลงเลขรหัสครุภัณฑ์ทุกชนิด - ควบคุมการเบิกจ่ายวัสดุเชื้อเพลิงและหล่อลื่น
<p style="text-align: center;">กองช่าง</p>	<p style="text-align: center;">งานก่อสร้าง</p> <ul style="list-style-type: none"> - งานธุรการ รับผิดชอบเกี่ยวกับหนังสือรับ ส่งต่าง ๆ ของกองช่าง - งานก่อสร้างและบูรณะถนน งานก่อสร้างและบูรณะสะพาน งานก่อสร้างงานปรับปรุงบูรณะและซ่อมแซมสิ่งก่อสร้างสาธารณะ - งานเกี่ยวกับแผนการปฏิบัติงานด้านวิศวกรรมเครื่องจักรกล การรวบรวมประวัติติดตามควบคุมการปฏิบัติงานเครื่องจักรกล การควบคุมและการบำรุงรักษาเครื่องจักรกลและยานพาหนะ งานเกี่ยวกับแผนงานการเก็บรักษา การเบิกจ่ายวัสดุอุปกรณ์ อะไหล่ น้ำมันเชื้อเพลิง - งานการสำรวจ ออกแบบการจัดทำข้อมูลด้านวิศวกรรม การจัดเก็บและทดสอบคุณภาพวัสดุ งานออกแบบและเขียนแบบ การตรวจสอบการก่อสร้างงานควบคุมอาคารให้เป็นไปตามกฎหมาย ระเบียบ และหนังสือสั่งการต่าง ๆ ที่เกี่ยวข้อง - งานสำรวจ ออกแบบ เขียนแบบต่าง ๆ งานก่อสร้าง โดยได้รับอนุญาตตาม พ.ร.บ. ควบคุมอาคาร พ.ศ. ๒๕๒๒ แก้ไขเพิ่มเติมฯ ตลอดจนกฎหมายอื่น ๆ ที่เกี่ยวข้อง การขุดดิน – ถมดิน ตาม พ.ร.บ. ขุดดินและถมดิน รวมตลอดถึงเรื่องร้องเรียนและเรื่องอื่น ๆ ในพื้นที่หมู่ที่ ๑ - ๑๑ - ปฏิบัติงานอื่นๆ ที่เกี่ยวข้องหรือตามที่ได้รับมอบหมาย



	<p style="text-align: center;">งานออกแบบและควบคุมอาคาร</p> <ul style="list-style-type: none"> - งานสถาปัตยกรรมและมัณฑลศิลป์ - งานวิศวกรรม การประมาณราคา ร่วมพิจารณากำหนดวางแผนงบประมาณ - งานประเมินราคา งานควบคุมการก่อสร้างอาคารงานบริการข้อมูลและหลักเกณฑ์ - งานอื่นๆ ที่เกี่ยวข้องหรือตามที่ได้รับมอบหมาย <p style="text-align: center;">งานประสานสาธารณูปโภค</p> <ul style="list-style-type: none"> - งานประสานสาธารณูปโภคและกิจการประปา งานประปา - การระบายน้ำ แก้ไขปัญหาน้ำท่วมขัง การบำรุงรักษาคลองท่อระบายน้ำ ทำการสำรวจพื้นที่ และโครงการป้องกันน้ำท่วมขัง - การจัดทำแผนโครงการบำรุงรักษาดูแลคลองสาธารณะ แผนโครงการล้างท่อระบายน้ำและแผนการดูแลบำรุงรักษาเครื่องจักร เครื่องสูบน้ำ อุปกรณ์เกี่ยวกับการระบายน้ำให้มีความพร้อมที่จะใช้ในการปฏิบัติงาน ตลอดจนการแก้ไขเรื่องร้องเรียนเกี่ยวกับปัญหาน้ำท่วมขัง การระบายน้ำและจัดตั้งงบประมาณขุดลอกคูคลอง คูน้ำ สร้างเขื่อน สร้างทำนบ เป็นต้น - งานสูบน้ำด้วยพลังงานไฟฟ้าเข้าสู่ที่ทำกินของเกษตรกรในพื้นที่ตำบลเมืองจันท์ หมู่ที่ ๕, ๖, และ ๙ - งานควบคุมการปิด - เปิด เครื่องสูบน้ำพลังงานไฟฟ้า - งานไฟฟ้าสาธารณะ งานประสานสาธารณูปโภคและกิจการประปา งานประปา - งานขนส่งและวิศวกรรมจราจร - งานอื่นๆ ที่เกี่ยวข้องหรือตามที่ได้รับมอบหมาย <p style="text-align: center;">งานผังเมือง</p> <ul style="list-style-type: none"> - งานที่ปฏิบัติเกี่ยวกับการวางแผนและวางโครงการผังเมือง การวางแผนและจัดทำผังเมืองประเภทต่าง ๆ โดยเฉพาะทางด้านวางผังการใช้ประโยชน์ที่ดินทุกประเภท - วางแผนผังระบบเส้นทางคมนาคมและขนส่ง - วางแผนผังระบบกิจการสาธารณูปโภคสาธารณูปการ บริการ ชุมชนและแผนผังอื่นๆ ตามที่กำหนดในการวางแผนผังเมือง - การออกแบบวางแผนผังโครงการและจัดทำรายละเอียดในการดำเนินการพัฒนาและปรับปรุงหรือสงวนพื้นที่หรือวัตถุประสงค์เพื่อการผังเมือง - การเสนอมาตรการการป้องกันและแก้ไขปัญหาด้านผังเมือง การตอบปัญหาและชี้แจงเรื่องต่าง ๆ เกี่ยวกับการปฏิบัติให้เป็นไปตามผังเมือง - งานอื่นๆ ที่เกี่ยวข้องหรือตามที่ได้รับมอบหมาย
<p style="text-align: center;">กองการศึกษา ศาสนา และวัฒนธรรม</p>	<p style="text-align: center;">งานบริหารการศึกษา</p> <ul style="list-style-type: none"> - งานบริหารการศึกษา - งานบริหารวิชาการ - งานนิเทศน์การศึกษา - งานเทคโนโลยีทางการศึกษา



งานส่งเสริมการศึกษาศาสนาและวัฒนธรรม

(๑) งานส่งเสริมการศึกษา

- งานส่งเสริมการศึกษาปฐมวัย
- งานการให้บริการด้านสุขภาพอนามัยแก่เด็กปฐมวัย
- ส่งเสริมพัฒนาสื่อ นวัตกรรมและเทคโนโลยีทางการศึกษา
- งานเกี่ยวกับศูนย์พัฒนาเด็กเล็ก
- งานสนับสนุนการจัดกิจกรรมการเรียนการสอน
- งานปรับปรุงศูนย์พัฒนาเด็กเล็กให้มีมาตรฐานการศึกษาปฐมวัย
- งานจัดทำโครงการด้านการศึกษา
- งานวิเคราะห์การจัดทำงบประมาณ ตามแผนงานโครงการ
- งานเกี่ยวกับการศึกษา และงานอื่นๆ ตามที่ได้รับมอบหมาย

(๒) งาน ศาสนา ประเพณีและวัฒนธรรม มีหน้าที่เกี่ยวกับ

- งานสนับสนุนส่งเสริมงานประเพณี ศิลปะและวัฒนธรรมท้องถิ่น
- งานส่งเสริมภูมิปัญญาท้องถิ่น
- งานกิจการศาสนา
- งานสนับสนุนกิจกรรมวันสำคัญของชาติ

งานส่งเสริมกิจการโรงเรียน

- งานโรงเรียนตามภารกิจถ่ายโอน
- งานส่งเสริมการจัดการศึกษา

งานส่งเสริมกีฬาและนันทนาการ

- งานจัดการแข่งขันกีฬาเยาวชน ชุมชน และประชาชนทั่วไป
- งานจัดกิจกรรมนันทนาการเยาวชน ชุมชน และประชาชนทั่วไป
- งานอื่นๆ ที่เกี่ยวข้องหรือตามที่ได้รับมอบหมาย



บทที่ ๓

แนวทางการบริหารความเสี่ยง

๑. แนวทางดำเนินงานและกลไกการบริหารความเสี่ยง

๑.๑ แนวทางดำเนินงาน ในการบริหารความเสี่ยงขององค์การบริหารส่วนตำบลเมืองจัง แบ่งเป็น ๒ ระยะ ดังนี้

ระยะที่ ๑ การเริ่มต้นและพัฒนา

- (๑) กำหนดนโยบายหรือแนวทางในการบริหารความเสี่ยง
- (๒) ระบุปัจจัยเสี่ยงและประเมินโอกาส ผลกระทบจากปัจจัยเสี่ยง
- (๓) วิเคราะห์และจัดลำดับความสำคัญของปัจจัยเสี่ยงจากการดำเนินงาน
- (๔) จัดทำแผนบริหารความเสี่ยงของปัจจัยเสี่ยงที่อยู่ในระดับสูง (High) และสูงมาก (Extreme) รวมทั้งปัจจัยเสี่ยงที่อยู่ในระดับปานกลาง (Medium) ที่มีนัยสำคัญ
- (๕) สื่อสารทำความเข้าใจเกี่ยวกับแผนบริหารความเสี่ยงให้ผู้ปฏิบัติงานขององค์การบริหารส่วนตำบลทุกท่าน รับทราบและสามารถนำไปปฏิบัติงานได้
- (๖) รายงานความก้าวหน้าของการดำเนินงานตามแผนบริหารความเสี่ยง
- (๗) รายงานสรุปผลการประเมินผลความสำเร็จของการดำเนินการตามแผนบริหารความเสี่ยง

ระยะที่ ๒ การพัฒนาสู่ความยั่งยืน

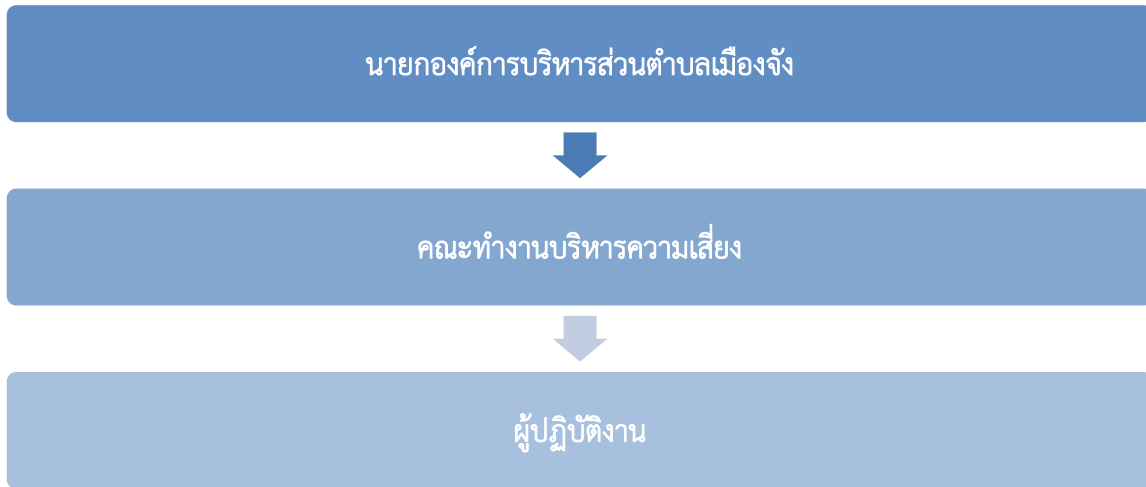
- (๑) ทบทวนแผนบริหารความเสี่ยงในปีที่ผ่านมา
- (๒) พัฒนาระบบการบริหารความเสี่ยงสำหรับความเสี่ยงแต่ละประเภท
- (๓) ผลักดันให้มีการบริหารความเสี่ยงทั่วทั้งองค์กร
- (๔) พัฒนาขีดความสามารถบุคลากรในการดำเนินงานตามกระบวนการบริหารความเสี่ยง

๑.๒ กลไกการบริหารความเสี่ยง ประกอบด้วย

- (๑) นายองค์การบริหารส่วนตำบลเมืองจัง มีหน้าที่แต่งตั้งคณะทำงานบริหารความเสี่ยง ส่งเสริมให้มีการบริหารจัดการความเสี่ยงอย่างมีประสิทธิภาพและเหมาะสม รวมทั้งพิจารณาให้ความเห็นชอบ หรืออนุมัติแผนการบริหารความเสี่ยงเพื่อนำไปปฏิบัติต่อไป
- (๒) คณะทำงานบริหารความเสี่ยง มีหน้าที่ดำเนินการให้มีระบบการบริหารความเสี่ยง จัดทำแผนบริหารความเสี่ยง รายงานและประเมินผลการดำเนินงานตามแผนการบริหารความเสี่ยงรวมทั้ง ทบทวนแผนการบริหารความเสี่ยงเพื่อปรับปรุงการดำเนินงานต่อไปในอนาคต
- (๓) ผู้ปฏิบัติงาน หรือข้าราชการและพนักงานจ้างองค์การบริหารส่วนตำบลเมืองจัง มีหน้าที่สนับสนุนข้อมูลที่เกี่ยวข้องให้กับคณะทำงานบริหารความเสี่ยง และให้ความร่วมมือในการปฏิบัติงานตามแผนบริหารความเสี่ยง



๒. โครงสร้างการบริหารความเสี่ยง



หน้าที่ความรับผิดชอบตามโครงสร้าง

โครงสร้างการบริหารความเสี่ยง ประกอบด้วย การกำกับดูแล การตัดสินใจ การจัดทำแผน การดำเนินการ การติดตามประเมินผล และการสอบทาน ซึ่งในแต่ละองค์ประกอบมีอำนาจหน้าที่ ดังนี้

๑. นายกองค์การบริหารส่วนตำบล

- (๑) แต่งตั้งคณะกรรมการบริหารความเสี่ยง
- (๒) ส่งเสริมและติดตามให้มีการบริหารความเสี่ยงอย่างมีประสิทธิภาพและเหมาะสม
- (๓) พิจารณาให้ความเห็นชอบและอนุมัติแผนการบริหารความเสี่ยง
- (๔) พิจารณาผลการบริหารความเสี่ยงและเสนอแนวทางการพัฒนา

๒. คณะกรรมการบริหารความเสี่ยง

(๑) จัดให้มีระบบและกระบวนการบริหารความเสี่ยงที่เป็นระบบมาตรฐานเดียวกัน
ทั้งองค์กร

(๒) ดำเนินการตามกระบวนการบริหารความเสี่ยง และการปฏิบัติตามมาตรการลดและควบคุมความเสี่ยง

(๓) รายงานและติดตามผลการดำเนินงานตามแผนการบริหารความเสี่ยงที่สำคัญ
เสนอต่อนายกองค์การบริหารส่วนตำบลเพื่อพิจารณา

๓. ผู้ปฏิบัติงาน

- (๑) สนับสนุนข้อมูลที่เกี่ยวข้องให้กับคณะกรรมการบริหารความเสี่ยง
- (๒) ให้ความร่วมมือในการบริหารงานตามแผนบริหารความเสี่ยง



๓. คณะทำงานบริหารความเสี่ยง

องค์การบริหารส่วนตำบลเมืองจัง ได้มีการแต่งตั้งคณะกรรมการบริหารจัดการความเสี่ยงของหน่วยงานภาครัฐ ตามคำสั่งองค์การบริหารส่วนตำบลเมืองจัง ที่ ๒๐๗ /๒๕๖๕ ลงวันที่ ๓๑ เดือน สิงหาคม พ.ศ. ๒๕๖๕ ดังต่อไปนี้

๑. นายเรืองพจน์ พรหมเสน	ปลัดองค์การบริหารส่วนตำบลเมืองจัง	ประธานกรรมการ
๒. นายศิริศักดิ์ วงศ์ชัย	ปลัดองค์การบริหารส่วนตำบลเมืองจัง	กรรมการ
๒. นายธีระยุทธ วรรณงาม	ผู้อำนวยการกองช่าง	กรรมการ
๓. นางภัคกร ยอดอ้อย	ผู้อำนวยการกองคลัง	กรรมการ
๔. นางสุภัทรา มัยราช	หัวหน้าสำนักปลัด	กรรมการ
๕. นางเกษรา สารรัตน์	ผู้อำนวยการกองการศึกษากรรมการ	กรรมการ
๖. นางธัญญาพันธ์ สุขนันตพงศ์	หัวหน้าฝ่ายบริหารงานทั่วไป	กรรมการ
๗. นายวรายุทธ์ วุฒิ	หัวหน้าฝ่ายสวัสดิการและพัฒนาชุมชน	กรรมการ
๘. นายณรินทร์ ไชยเสถียร	นักวิเคราะห์นโยบายและแผนปฏิบัติการ	กรรมการและเลขานุการ

ให้คณะกรรมการบริหารจัดการความเสี่ยงขององค์การบริหารส่วนตำบลเมืองจัง มีหน้าที่ดังนี้

๑. จัดทำแผนการบริหารจัดการความเสี่ยง
๒. ติดตามประเมินผลการบริหารจัดการความเสี่ยง
๓. จัดทำรายงานผลตามแผนการบริหารจัดการความเสี่ยง
๔. พิจารณาทบทวนแผนการบริหารจัดการความเสี่ยง



บทที่ ๔

การบริหารความเสี่ยง

กระบวนการบริหารความเสี่ยง เป็นกระบวนการที่ใช้ในการระบุ วิเคราะห์ ประเมิน และจัดลำดับความเสี่ยงที่มีผลกระทบต่อการบรรลุวัตถุประสงค์ในการดำเนินงานขององค์กร รวมทั้งการจัดทำแผนบริหารความเสี่ยง โดยกำหนดแนวทางการควบคุมเพื่อป้องกันหรือลดความเสี่ยงให้อยู่ในระดับที่ยอมรับได้ ซึ่งมี ขั้นตอนหรือกระบวนการบริหารความเสี่ยง ๖ ขั้นตอนหลัก ดังนี้

๑. ระบุความเสี่ยง เป็นการระบุเหตุการณ์ใดๆ ทั้งที่มีผลดีและผลเสียต่อการบรรลุวัตถุประสงค์

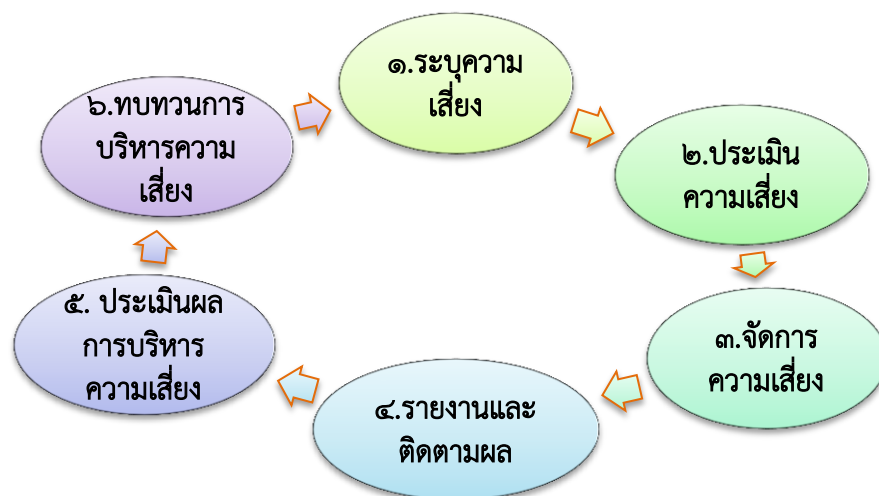
๒. ประเมินความเสี่ยง เป็นการวิเคราะห์ความเสี่ยง และจัดลำดับความเสี่ยง โดยพิจารณาจากการประเมินโอกาสที่จะเกิดความเสี่ยง และความรุนแรงของผลกระทบจากเหตุการณ์ความเสี่ยง โดยอาศัยเกณฑ์มาตรฐานที่ได้กำหนดไว้ ทำให้การตัดสินใจจัดการกับความเสี่ยงเป็นไปอย่างเหมาะสม

๓. จัดการความเสี่ยง เป็นการกำหนดมาตรการ หรือแผนปฏิบัติการในการจัดการ และควบคุมความเสี่ยงที่สูง (High) และสูงมาก (Extreme) นั้นให้ลดลง ให้อยู่ในระดับที่ยอมรับได้ สามารถปฏิบัติได้จริง และควรต้องพิจารณาถึงความคุ้มค่าในด้านค่าใช้จ่ายและต้นทุนที่ต้องใช้ลงทุนในการกำหนดมาตรการหรือแผนปฏิบัติการนั้นกับประโยชน์ที่จะได้รับด้วย

๔. รายงานและติดตามผล เป็นการรายงานและติดตามผลการดำเนินงานตามแผนบริหารความเสี่ยงที่ได้ดำเนินการทั้งหมดตามลำดับ ให้นายกองคการบริหารส่วนตำบลรับทราบและให้ความเห็นชอบดำเนินการตามแผนบริหารจัดการความเสี่ยง

๕. ประเมินผลการบริหารความเสี่ยง เป็นการประเมินการบริหารความเสี่ยงประจำปี เพื่อให้มั่นใจว่าองค์การบริหารส่วนตำบลเมืองจัน มีการบริหารความเสี่ยงเป็นไปอย่างเหมาะสม เพียงพอ ถูกต้อง และมีประสิทธิผลมาตรการหรือกลไกการควบคุมความเสี่ยง (Control Activity) ที่ดำเนินการสามารถลดและควบคุมความเสี่ยงที่เกิดขึ้นได้จริงและอยู่ในระดับที่ยอมรับได้ หรือต้องจัดทำมาตรการหรือตัวควบคุมอื่นเพิ่มเติม เพื่อให้ความเสี่ยงที่ยังเหลืออยู่หลังมีการจัดการ (Residual Risk) อยู่ในระดับที่ยอมรับได้ และให้องค์การบริหารส่วนตำบลเมืองจัน มีการบริหารจัดการความเสี่ยงในทุกขั้นตอน เพื่อพัฒนาระบบให้ดียิ่งขึ้น

กระบวนการบริหารความเสี่ยงขององค์การบริหารส่วนตำบลเมืองจัน



๑. ระบุความเสี่ยง

เป็นกระบวนการที่คณะทำงานบริหารความเสี่ยง ระบุความเสี่ยงและปัจจัยเสี่ยง โดยคำนึงถึงความเสี่ยงที่มีสาเหตุมาจากปัจจัยทั้งภายในและภายนอก ปัจจัยเหล่านี้มีผลกระทบต่อวัตถุประสงค์และเป้าหมายขององค์การบริหารส่วนตำบลเมืองจัง หรือผลการปฏิบัติงานทั้งนี้ในระดับองค์การบริหารส่วนตำบล และระดับกิจกรรมในการระบุปัจจัยเสี่ยง จะต้องพิจารณาว่าเหตุการณ์ใดหรือกิจกรรมใดของกระบวนการปฏิบัติงานที่อาจเกิดความผิดพลาด ความเสียหายและไม่บรรลุวัตถุประสงค์ที่กำหนด รวมทั้งมีทรัพย์สินใดที่จำเป็นต้องได้รับการดูแลป้องกันรักษา ดังนั้น จึงจำเป็นต้องเข้าใจในความหมายของ “ความเสี่ยง” “ปัจจัยเสี่ยง” และ “ประเภทความเสี่ยง” ก่อนที่จะดำเนินการระบุความเสี่ยงได้อย่างเหมาะสม

๑.๑ ความเสี่ยง หมายถึง เหตุการณ์หรือการกระทำใดๆ ที่อาจเกิดขึ้นภายใต้สถานการณ์ที่ไม่แน่นอนและส่งผลกระทบต่อหรือสร้างความเสียหาย (ทั้งที่เป็นตัวเงินและไม่เป็นตัวเงิน) หรือก่อให้เกิดความล้มเหลวหรือลดโอกาสที่จะบรรลุเป้าหมายตามภารกิจขององค์กร และเป้าหมายตามแผนปฏิบัติงาน

๑.๒ ปัจจัยเสี่ยง หมายถึง ต้นเหตุ หรือสาเหตุที่มาของความเสี่ยง ที่จะทำให้เกิดไม่บรรลุวัตถุประสงค์ที่กำหนดไว้ โดยต้องระบุได้ว่าเหตุการณ์นั้นจะเกิดที่ไหน เมื่อใด และเกิดขึ้นได้อย่างไร และทำไม ทั้งนี้สาเหตุของความเสี่ยงที่ระบุควรเป็นสาเหตุที่แท้จริง เพื่อจะได้วิเคราะห์และกำหนดมาตรการลดความเสี่ยงภายหลังได้อย่างถูกต้อง โดยปัจจัยเสี่ยงแบ่งได้ ๒ ด้าน ดังนี้

(๑) ปัจจัยเสี่ยงภายนอก คือ ความเสี่ยงที่ไม่สามารถควบคุมการเกิดได้ โดยองค์กร อาทิ เศรษฐกิจ สังคม การเมือง กฎหมาย คู่แข่ง เทคโนโลยี ภัยธรรมชาติ สิ่งแวดล้อม

(๒) ปัจจัยเสี่ยงภายใน คือ ความเสี่ยงที่สามารถควบคุมได้โดยองค์กร อาทิ ภาวะเป็ยบข้อบังคับภายในองค์กร วัฒนธรรมองค์กร นโยบายการบริหารและการจัดการ ความรู้/ความสามารถของบุคลากร กระบวนการทำงาน ข้อมูล/ระบบสารสนเทศ เครื่องมือ/อุปกรณ์

๑.๓ ประเภทความเสี่ยง ความเสี่ยงอาจแบ่งได้ ๔ ด้าน ดังนี้

(๑) **ความเสี่ยงในเชิงกลยุทธ์ (Strategic Risk : S)** หมายถึง ความเสี่ยงที่เกี่ยวข้องกับกลยุทธ์ เป้าหมาย พันธกิจ ในภาพรวมขององค์กร ที่อาจก่อให้เกิดการเปลี่ยนแปลงหรือการไม่บรรลุผลตามเป้าหมายในแต่ละประเด็นยุทธศาสตร์ขององค์กร

(๒) **ความเสี่ยงด้านการเงิน (Financial Risk : F)** เป็นความเสี่ยงที่เกี่ยวข้องกับการบริหารและควบคุมทางการเงินและการงบประมาณขององค์กรให้เป็นไปอย่างมีประสิทธิภาพ ผลกระทบทางการเงินที่เกิดจากปัจจัยภายนอก อาทิ ข้อบังคับเกี่ยวกับรายงานทางการเงินของหน่วยงานที่เกี่ยวข้อง ได้แก่ กรมบัญชีกลาง สำนักงานการตรวจเงินแผ่นดิน สำนักงบประมาณ รวมทั้ง การจัดสรรงบประมาณที่ไม่เหมาะสม

(๓) **ความเสี่ยงด้านการปฏิบัติงาน (Operational Risk : O)** เป็นความเสี่ยงที่เกี่ยวข้องกับประเด็นปัญหาการปฏิบัติงานประจำวัน หรือการดำเนินงานปกติที่องค์กรต้องเผชิญเพื่อให้บรรลุวัตถุประสงค์เชิงกลยุทธ์ ความเสี่ยงด้านนี้ อาทิ การปฏิบัติงานไม่เป็นไปตามแผนปฏิบัติงาน โดยไม่มีผังการปฏิบัติงานที่ชัดเจน หรือไม่มีการมอบหมายอำนาจหน้าที่ความรับผิดชอบ บุคลากรขาดแรงจูงใจในการปฏิบัติงาน

(๔) **ความเสี่ยงในการปฏิบัติตามกฎหมาย ระเบียบ ข้อบังคับที่เกี่ยวข้อง (Compliance Risk : C)** เป็นความเสี่ยงที่เกี่ยวข้องกับประเด็นข้อกฎหมาย ระเบียบ การปกป้องคุ้มครองผู้รับบริการหรือผู้มีส่วนได้เสีย การป้องกันข้อมูล รวมถึงประเด็นทางด้านกฎระเบียบอื่นๆ

การระบุความเสี่ยง ควรเริ่มด้วยการแจกแจงกระบวนการปฏิบัติงานที่จะทำให้บรรลุวัตถุประสงค์ที่กำหนดไว้ แล้วจึงระบุปัจจัยเสี่ยงที่มีผลกระทบต่อการทำงานนั้นๆ ทำให้เกิดความผิดพลาดความเสียหาย และเสียโอกาส ปัจจัยเสี่ยงนั้นควรจะเป็นต้นเหตุที่แท้จริง เพื่อที่จะสามารถนำไปใช้ประโยชน์ในการหา มาตรการลดความเสี่ยงในภายหลังได้ ทั้งนี้ การระบุความเสี่ยง สามารถดำเนินการได้หลายวิธี อาทิ จากการ วิเคราะห์กระบวนการทำงาน การวิเคราะห์ทบทวนผลการปฏิบัติงานที่ผ่านมา การประชุมเชิงปฏิบัติการ การระดมสมอง การเปรียบเทียบของค์กรอื่น การสัมภาษณ์ แบบสอบถาม

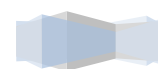
๒. การประเมินความเสี่ยง

การประเมินความเสี่ยง เป็นกระบวนการที่ประกอบด้วย การวิเคราะห์ การประเมินและการ จัดระดับความเสี่ยง ที่มีผลกระทบต่อบรรลุวัตถุประสงค์ของกระบวนการทำงานของหน่วยงานหรือองค์กร ซึ่งประกอบด้วย ๓ ขั้นตอน ดังนี้

๒.๑ การกำหนดเกณฑ์การประเมินมาตรฐาน เป็นการกำหนดเกณฑ์ที่จะใช้ในการประเมิน ความเสี่ยง ได้แก่ ระดับโอกาสที่จะเกิดความเสี่ยง ระดับความรุนแรงของผลกระทบ และระดับของความเสี่ยง โดยคณะทำงานบริหารความเสี่ยงได้กำหนดหลักเกณฑ์ในการให้คะแนนไว้ ๕ ระดับ คือ น้อยมาก น้อย ปานกลาง สูง และสูงมาก ดังนี้

หลักเกณฑ์การให้คะแนนโอกาสที่จะเกิดความเสี่ยงและความรุนแรงของผลกระทบ

ประเด็นที่พิจารณา	ระดับคะแนน				
	๑=น้อยมาก	๒=น้อย	๓=ปานกลาง	๔=สูง	๕=สูงมาก
โอกาสที่จะเกิดความเสี่ยง					
ความถี่ในการเกิดเหตุการณ์หรือ ข้อผิดพลาดในการปฏิบัติงาน (เฉลี่ย : ครั้ง/ปี)	๑ ครั้ง/ปี	๒ ครั้ง/ปี	๓ ครั้ง/ปี	๔ ครั้ง/ปี	๕ ครั้ง/ปี หรือ มากกว่า
โอกาสที่จะเกิดเหตุการณ์	น้อยมาก	น้อย	ปานกลาง	สูง	สูงมาก
ความรุนแรงของผลกระทบ					
มูลค่าความเสียหาย	<๑๐,๐๐๐ บาท	๑๐,๐๐๐- ๕๐,๐๐๐ บาท	๕๐,๐๐๑ - ๑๐๐,๐๐๐ บาท	๑๐๐,๐๐๑- ๕๐๐,๐๐๐ บาท	>๕๐๐,๐๐๐ บาท
ผลกระทบต่อภาพลักษณ์/การ ดำเนินงานของหน่วยงาน	น้อยที่สุด	น้อย	ปานกลาง	สูง	สูงมาก



ส่วนระดับของความเสี่ยง (Degree of Risk) จะพิจารณาจากความสัมพันธ์ระหว่างโอกาสที่จะเกิดความเสี่ยงและผลกระทบของความเสี่ยงต่อองค์กร ว่าจะก่อให้เกิดความเสี่ยงระดับใด โดยได้กำหนดเกณฑ์ไว้ ๔ ระดับ ได้แก่ สูงมาก สูง ปานกลาง และต่ำ

ความรุนแรงของผลกระทบ	๕					สูงมาก	
	๔						
	๓						สูง
	๒						ปานกลาง
	๑						ต่ำ
		๑	๒	๓	๔	๕	โอกาสที่จะเกิดความเสี่ยง

๒.๒ การประเมินโอกาสและผลกระทบของความเสี่ยง

เป็นการนำความเสี่ยงและปัจจัยเสี่ยงแต่ละปัจจัยที่ระบุไว้มาประเมินโอกาสที่จะเกิดเหตุการณ์ความเสี่ยงต่างๆ และประเมินระดับความรุนแรงของผลกระทบหรือมูลค่าความเสี่ยง จากความเสี่ยงเพื่อให้เห็นถึงระดับของความเสี่ยงที่แตกต่างกัน ทำให้สามารถกำหนดการควบคุมความเสี่ยงได้อย่างเหมาะสม ซึ่งจะช่วยให้สามารถวางแผนและจัดสรรทรัพยากรได้อย่างถูกต้องภายใต้งบประมาณ กำลังคน หรือเวลาที่มีจำกัด โดยอาศัยเกณฑ์มาตรฐานที่กำหนดไว้ข้างต้น ซึ่งมีขั้นตอนดำเนินการ ดังนี้

(๑) พิจารณาโอกาส/ความถี่ที่จะเกิดเหตุการณ์ความเสี่ยง และความรุนแรงของผลกระทบของแต่ละปัจจัยเสี่ยงแล้วให้นำผลที่ได้มาพิจารณาความสัมพันธ์ระหว่างโอกาสที่จะเกิดความเสี่ยงและผลกระทบของความเสี่ยงว่าก่อให้เกิดระดับของความเสี่ยงในระดับใด

ระดับความเสี่ยง = โอกาสในการเกิดเหตุการณ์ต่างๆ X ความรุนแรงของเหตุการณ์ต่างๆ ซึ่งจัดแบ่งเป็น ๔ ระดับ สามารถแสดงเป็นแผนภูมิความเสี่ยง แบ่งพื้นที่เป็น ๔ ส่วน ซึ่งใช้เกณฑ์ในการจัดแบ่ง ดังนี้

ความรุนแรงของผลกระทบ	๕	๕	๑๐	๑๕	๒๐	๒๕	สูงมาก	
	๔	๔	๘	๑๒	๑๖	๒๐		
	๓	๓	๖	๙	๑๒	๑๕		สูง
	๒	๒	๔	๖	๘	๑๐		ปานกลาง
	๑	๑	๒	๓	๔	๕		ต่ำ
		๑	๒	๓	๔	๕	โอกาสที่จะเกิดความเสี่ยง	

(๑) ระดับความเสี่ยงต่ำ คือ คะแนนระดับความเสี่ยง ๑-๕ คะแนน โดยทั่วไปความเสี่ยงในระดับนี้ให้ถือว่าเป็นความเสี่ยงที่ไม่มีนัยสำคัญต่อการดำเนินงาน ความเสี่ยงที่เกิดขึ้นนั้นสามารถยอมรับได้ภายใต้การควบคุมที่มีอยู่ในปัจจุบัน ซึ่งไม่ต้องดำเนินการใดๆ เพิ่มเติม

(๒) ระดับความเสี่ยงปานกลาง คะแนนระดับความเสี่ยง ๖-๑๐ คะแนน เป็นความเสี่ยงที่ยอมรับได้ แต่ต้องมีแผนควบคุมความเสี่ยง ความเสี่ยงในระดับนี้ให้ถือว่าเป็นความเสี่ยงที่ยอมรับได้ แต่ต้องมีการจัดการเพิ่มเติม

(๓) ระดับความเสี่ยงสูง คะแนนระดับความเสี่ยง ๑๑-๑๖ คะแนน ต้องมีแผนลดความเสี่ยง เพื่อให้ความเสี่ยงนั้นลดลงให้อยู่ในระดับที่ยอมรับได้

(๔) ระดับความเสี่ยงสูงมาก คะแนนระดับความเสี่ยง ๑๗-๒๕ คะแนน ต้องมีแผนลดความเสี่ยงและประเมินซ้ำ หรืออาจต้องถ่ายโอนความเสี่ยง

๓. การจัดการความเสี่ยง

เป็นการกำหนดแนวทางในการจัดการสองความเสี่ยง ซึ่งมีหลายวิธีและสามารถปรับเปลี่ยนให้เหมาะสมกับสถานการณ์ ขึ้นอยู่กับดุลยพินิจกับผู้รับผิดชอบ แต่ทั้งนี้ วิธีการจัดการความเสี่ยงต้องคุ้มค่ากับการลดระดับผลกระทบที่เกิดจากความเสี่ยงนั้น โดยมีทางเลือกหรือวิธีการจัดการความเสี่ยง ประกอบด้วย ๔ แนวทางหลัก ดังนี้

(๑) การยอมรับ หมายถึง การที่ความเสี่ยงนั้นสามารถยอมรับได้ภายใต้การควบคุมที่มีอยู่ ซึ่งไม่ต้องดำเนินการใดๆ อาทิ กรณีที่มีความเสี่ยงในระดับไม่รุนแรงและไม่คุ้มค่าที่จะดำเนินการใดๆ ให้ขออนุมัติหลักการรับความเสี่ยงไว้และไม่ดำเนินการใดๆ แต่ควรมีมาตรการติดตามอย่างใกล้ชิดเพื่อรองรับผลที่เกิดขึ้น

(๒) การลดหรือควบคุมความเสี่ยง หมายถึง การลดโอกาสที่จะเกิดขึ้น หรือลดความเสียหายโดยการจัดระบบการควบคุม หรือเปลี่ยนแปลงขั้นตอนบางส่วนของกิจกรรมหรือโครงการที่นำไปสู่เหตุการณ์ที่เป็นความเสี่ยง เพื่อให้มีการควบคุมที่เพียงพอและเหมาะสม อาทิ การปรับปรุงกระบวนการดำเนินงาน การจัดอบรมเพิ่มทักษะในการทำงานให้กับพนักงานและจัดทำคู่มือการปฏิบัติงาน

(๓) การหยุดหรือหลีกเลี่ยง หมายถึง ความเสี่ยงที่ไม่สามารถยอมรับได้และต้องจัดให้ความเสี่ยงนั้นไปอยู่นอกเงื่อนไขการดำเนินงาน โดยมีวิธีการจัดการความเสี่ยงในกลุ่มนี้ อาทิ การหยุดหรือยกเลิกการดำเนินงานหรือกิจกรรมที่ก่อให้เกิดความเสี่ยง นั้น

(๔) การถ่ายโอนความเสี่ยง หมายถึง ความเสี่ยงที่สามารถโอนไปให้ผู้อื่นได้ อาทิ การทำประกันภัย/ ประกันทรัพย์สิน กับบริษัทประกัน การจ้างบุคคลภายนอกหรือการจ้างบริษัทภายนอกมาจัดการในงานบางอย่างแทน เช่น งานรักษาความปลอดภัย

เมื่อเลือกวิธีการหรือมาตรการที่เหมาะสมที่จะใช้จัดการความเสี่ยงแล้ว ต้องมีการจัดทำแผนบริหารความเสี่ยงเพื่อกำหนดมาตรการหรือแผนปฏิบัติการในการจัดการและควบคุมความเสี่ยงที่สูงและสูงมากนั้นให้ลดลง ให้อยู่ในระดับที่ยอมรับได้ สามารถปฏิบัติได้จริง และให้สามารถติดตามและประเมินผลการจัดการความเสี่ยงนั้นได้ รวมทั้งต้องพิจารณาถึงความคุ้มค่าในด้านค่าใช้จ่ายและต้นทุนที่ต้องใช้ลงทุนในการกำหนดมาตรการหรือแผนปฏิบัติการนั้นกับประโยชน์ที่จะได้รับด้วย



๔. การรายงานและติดตาม

หลังจากจัดทำแผนบริหารจัดการความเสี่ยง และมีการดำเนินงานตามแผนแล้ว จะต้องมีการรายงานและติดตามผลเป็นระยะ เพื่อให้เกิดความมั่นใจว่าได้มีการดำเนินงานไปอย่างถูกต้องและเหมาะสม โดยมีเป้าหมายการติดตามผล คือเป็นการประเมินคุณภาพและความเหมาะสมของวิธีการจัดการความเสี่ยง รวมทั้งติดตามผลการจัดการความเสี่ยงที่ได้มีการดำเนินการไปแล้วว่าบรรลุวัตถุประสงค์ของการบริหารความเสี่ยงหรือไม่ โดยหน่วยงานต้องสอบถามดูว่า วิธีการบริหารจัดการความเสี่ยงใดมีประสิทธิภาพดีก็ให้ดำเนินการต่อไป หรือวิธีการบริหารจัดการความเสี่ยงใดควรปรับเปลี่ยน และนำผลการติดตามไปรายงานให้นายกองค์การบริหารส่วนตำบลเมืองจันทราบ ตามแบบรายงานที่ได้กล่าวไว้ข้างต้น ทั้งนี้ กระบวนการสอบทานอาจกำหนดข้อมูลที่ต้องติดตามหรืออาจทำ Check List การติดตาม พร้อมทั้งกำหนดความถี่ในการติดตามผล โดยสามารถติดตามผลได้ใน ๒ ลักษณะ คือ

(๑) การติดตามผลเป็นรายครั้งเป็นการติดตาม ตามรอบระยะเวลาที่กำหนด เช่น ทุก ๓ เดือน ๖ เดือน ๙ เดือน หรือทุกสิ้นปี เป็นต้น

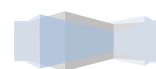
(๒) การติดตามผลในระหว่างการทำงาน เป็นการติดตามที่รวมอยู่ในการดำเนินงานต่างๆ ตามปกติขององค์การบริหารส่วนตำบล

๕. การประเมินผลการบริหารความเสี่ยง

คณะทำงานบริหารจัดการความเสี่ยงจะต้องสรุปรายงานผลและประเมินผลการบริหารความเสี่ยงประจำปีต่อนายกองค์การบริหารส่วนตำบลเมืองจันท์ เพื่อให้มั่นใจว่าองค์การบริหารส่วนตำบลเมืองจันท์มีการบริหารความเสี่ยงเป็นไปอย่างเหมาะสม เพียงพอ ถูกต้องและมีประสิทธิผล มาตรการหรือกลไกการควบคุมความเสี่ยงที่ดำเนินการ สามารถลดและควบคุมความเสี่ยงที่เกิดขึ้นได้จริงและอยู่ในระดับที่ยอมรับได้ หรือต้องจัดหามาตรการหรือตัวควบคุมอื่นเพิ่มเติม เพื่อให้ความเสี่ยงที่ยังเหลืออยู่หลังมีการจัดการอยู่ในระดับที่ยอมรับได้ และให้องค์กรมีการบริหารความเสี่ยงอย่างต่อเนื่องจนเป็นวัฒนธรรมในการดำเนินงาน

๖. การทบทวนการบริหารความเสี่ยง

การทบทวนแผนบริหารความเสี่ยง เป็นการทบทวนประสิทธิภาพของแนวทางการบริหารความเสี่ยงในทุกขั้นตอน เพื่อการปรับปรุงและพัฒนาแผนงานในการบริหารความเสี่ยงให้ทันสมัยและเหมาะสมกับการปฏิบัติงานจริงเป็นประจำทุกปี



บทที่ ๕ แผนบริหารความเสี่ยง

ในปีงบประมาณ พ.ศ.๒๕๖๖ องค์การบริหารส่วนตำบลเมืองจั่ง ดำเนินการวิเคราะห์และจัดทำแผนบริหารความเสี่ยงเพื่อเตรียมการรองรับสถานะการเปลี่ยนแปลงที่เกิดขึ้น โดยวิเคราะห์ความเสี่ยงจากโครงการ/กิจกรรมในภารกิจหลักที่องค์การบริหารส่วนตำบลเมืองจั่งดำเนินการเพื่อให้สามารถบรรลุเป้าหมายภายใต้ประเด็นยุทธศาสตร์ที่กำหนดไว้ในแผนพัฒนาท้องถิ่นและเป็นโครงการ/กิจกรรมที่ได้รับงบประมาณสูง ภายใต้ประเด็นยุทธศาสตร์ตามแผนพัฒนาท้องถิ่น (พ.ศ.๒๕๖๖-๒๕๗๐) และแผนดำเนินงานประจำปีงบประมาณ ๒๕๖๖ นำมาวิเคราะห์จัดทำแผนบริหารจัดการความเสี่ยงขององค์การบริหารส่วนตำบลเมืองจั่ง ประจำปีงบประมาณ พ.ศ.๒๕๖๖ ดังนี้



องค์การบริหารส่วนตำบลเมืองจิ่ง
ตารางแสดงการวิเคราะห์ ประเมิน และจัดลำดับความเสี่ยง

ยุทธศาสตร์ที่ ๑ ยุทธศาสตร์ด้านเศรษฐกิจและเพิ่มศักยภาพภาคการเกษตร

โครงการ/กิจกรรม ช่วยเหลือประชาชนตำบลเมืองจิ่ง

วัตถุประสงค์ เพื่อช่วยเหลือเกษตรกรที่ได้รับผลกระทบจากสาธารณภัย ทำให้พืชผลทางการเกษตรเสียหาย

เป้าหมาย/ตัวชี้วัด (๑) เกษตรกรในพื้นที่ที่ได้รับการช่วยเหลือ เยียวยา และฟื้นฟูกรณีเกิดสาธารณภัย

(๒) เกษตรกรได้รับการชดเชยตามหลักเกณฑ์ที่กำหนด

ส่วนงานย่อยที่รับผิดชอบ สำนักปลัด

กระบวนการปฏิบัติงาน โครงการ/ขั้นตอนหลัก	เป้าหมาย/ตัวชี้วัด	ปัจจัยเสี่ยง	สาเหตุของความเสี่ยง	ประเภทของ ความเสี่ยง (S-F-O-C)	การประเมินความเสี่ยง			
					โอกาส	ผลกระทบ	ระดับเสี่ยง	จัดลำดับ ความเสี่ยง
ช่วยเหลือประชาชน ตำบลเมืองจิ่ง	- เกษตรกรในพื้นที่ ได้รับการช่วยเหลือ และเยียวยา ฟื้นฟู กรณีเกิดสาธารณ ภัยอย่างทั่วถึง ตามหลักเกณฑ์ ที่ระเบียบกำหนด	- งบประมาณไม่เพียงพอ ต่อการให้ความช่วยเหลือ เกษตรกรผู้ที่มีรายได้น้อย ที่ ปร ะ ส บ ปี ญ ห า สาธารณภัย	- กรณีเกิดสาธารณภัยในพื้นที่ ที่มีภวะรุนแรงและสร้างความ เสี ย ห า ย แก่ พื ช ผล ท า ง การเกษตรเป็นวงกว้าง ขณะเดียวกันหลักเกณฑ์การให้ ความช่วยเหลือ กำหนดให้จ่าย ชดเชยค่าเสียหายได้ครัวเรือน ละ ๓๐ ไร่ โดยคิดจากต้นทุน การผลิต	S,O	๑	๒	๒	ต่ำ

องค์การบริหารส่วนตำบลเมืองจัง
ตารางแสดงการวิเคราะห์ ประเมิน และจัดลำดับความเสี่ยง

ยุทธศาสตร์ที่ ๒ ยุทธศาสตร์ด้านสังคมและคุณภาพชีวิต

โครงการ/กิจกรรม ควบคุมป้องกันโรคระบาด

วัตถุประสงค์ เพื่อควบคุมและ ป้องกันโรคระบาดที่ เกิดขึ้นในตำบล เมืองจัง

เป้าหมาย/ตัวชี้วัด ๑) ไม่เกิดผู้ป่วยโรคไข้เลือดออกรายใหม่ ภายใน ๒๘ วัน (๒) มีการสอบสวนโรค และควบคุมโรค ระบาดอื่นๆ ภายใน ๑ วัน

ส่วนงานย่อยที่รับผิดชอบ สำนักปลัด

กระบวนการปฏิบัติงาน โครงการ/ขั้นตอนหลัก	เป้าหมาย/ตัวชี้วัด	ปัจจัยเสี่ยง	สาเหตุของความเสี่ยง	ประเภทของ ความเสี่ยง (S-F-O-C)	การประเมินความเสี่ยง			
					โอกาส	ผลกระทบ	ระดับเสี่ยง	จัดลำดับ ความเสี่ยง
การควบคุมป้องกัน โรค ไข้เลือดออก และโรคระบาด อื่นๆ	- ไม่เกิดผู้ป่วยโรค ไข้เลือดออกราย ใหม่ภายใน ๒๘ วัน - มีการสอบสวน โรคและควบคุม โรคระบาดอื่นๆ ภายใน ๑ วัน	- การแพร่ระบาดของโรค ไข้เลือดออกและโรค ระบาด อื่นๆ	- ไม่สามารถการควบคุมการ แพร่ระบาดของโรคไข้เลือดออก และโรคระบาด อื่นๆ ให้อยู่ใน วงจำกัดได้ ภายในระยะเวลาอัน สั้น	S,O	๒	๓	๖	ปานกลาง



องค์การบริหารส่วนตำบลเมืองจัง
ตารางแสดงการวิเคราะห์ ประเมิน และจัดลำดับความเสี่ยง

ยุทธศาสตร์ที่ ๓ ยุทธศาสตร์ด้านการบริหารจัดการทรัพยากรธรรมชาติและสิ่งแวดล้อม

โครงการ/กิจกรรม การสนับสนุนและบรรเทาสาธารณภัย (ไฟป่าและหมอกควัน)

วัตถุประสงค์ เพื่อป้องกันอันตรายจาก ไฟป่าที่ส่งผลเสียต่อพื้นที่ ป่าในตำบลเมืองจัง

เป้าหมาย/ตัวชี้วัด (๑) อบรมให้ความรู้การจัดทำแนวกันไฟป่า ความยาว ๑๕ กิโลเมตร (๒) ผู้เข้าร่วมฯ จำนวน ๕๐๐ คน

ส่วนงานย่อยที่รับผิดชอบ สำนักปลัด

กระบวนการปฏิบัติงาน โครงการ/ขั้นตอนหลัก	เป้าหมาย/ตัวชี้วัด	ปัจจัยเสี่ยง	สาเหตุของความเสี่ยง	ประเภทของ ความเสี่ยง (S-F-O-C)	การประเมินความเสี่ยง			
					โอกาส	ผลกระทบ	ระดับเสี่ยง	จัดลำดับ ความเสี่ยง
การสนับสนุนและ บรรเทาสาธารณภัย (ไฟป่าและหมอกควัน)	- อบรมให้ความรู้ การจัดทำแนวกัน ไฟป่า ความยาว ๑๕ กิโลเมตร - เข้าร่วมฯ จำนวน ๕๐๐ คน	- จำนวนพนักงานดับเพลิงไม่ เพียงพอต่อการระงับเหตุ - อุปกรณ์และเครื่องมือไม่ เพียงพอ	- ข้อจำกัดด้านการบริหารงานบุคคล รวมถึงงบประมาณที่มีอย่างจำกัด	๐	๕	๔	๒๐	สูงมาก



องค์การบริหารส่วนตำบลเมืองจัง
ตารางแสดงการวิเคราะห์ ประเมิน และจัดลำดับความเสี่ยง

ยุทธศาสตร์ที่ ๔ ด้านการพัฒนาโครงสร้างพื้นฐาน

โครงการ/กิจกรรม ปูผิวจราจรใหม่แอสฟัลท์ติก คอนกรีต/การก่อสร้างถนนคอนกรีตเสริมเหล็ก

วัตถุประสงค์ เพื่อแก้ไขปัญหาการคมนาคมและการขนส่งผลผลิตทางการเกษตร

เป้าหมาย/ตัวชี้วัด จำนวนครัวเรือนที่ได้รับการบริการสาธารณะด้านโครงสร้างพื้นฐานอย่างทั่วถึง

ส่วนงานย่อยที่รับผิดชอบ กองช่าง

กระบวนการปฏิบัติงาน โครงการ/ขั้นตอนหลัก	เป้าหมาย/ตัวชี้วัด	ปัจจัยเสี่ยง	สาเหตุของความเสี่ยง	ประเภทของ ความเสี่ยง (S-F-O-C)	การประเมินความเสี่ยง			
					โอกาส	ผลกระทบ	ระดับเสี่ยง	จัดลำดับ ความเสี่ยง
การปูผิวจราจรใหม่ แอสฟัลท์ติก คอนกรีต/การ ก่อสร้างถนน คอนกรีตเสริมเหล็ก	- จำนวนครัวเรือน ที่ได้รับการบริการ สาธารณะด้าน โครงสร้างพื้นฐาน อย่างทั่วถึง	- แบบแปลนไม่สอดคล้อง กับสภาพพื้นที่ดำเนิน โครงการ เกิดปัญหาการ ส่งมอบพื้นที่ก่อสร้าง	- พื้นที่ก่อสร้างบางโครงการไม่มี ความชัดเจนในเรื่องเอกสารสิทธิ์	O, C	๕	๔	๒๐	สูงมาก



องค์การบริหารส่วนตำบลเมืองจัง
แผนบริหารความเสี่ยง ประจำปีงบประมาณ พ.ศ.๒๕๖๖

ยุทธศาสตร์ที่ ๑ ยุทธศาสตร์ด้านเศรษฐกิจและเพิ่มศักยภาพภาคการเกษตร

โครงการ/กิจกรรม ช่วยเหลือประชาชนตำบลเมืองจัง

วัตถุประสงค์ เพื่อช่วยเหลือเกษตรกรที่ได้รับผลกระทบจากสาธารณภัย ทำให้พืชผลทางการเกษตรเสียหาย

เป้าหมาย/ตัวชี้วัด (๑) เกษตรกรในพื้นที่ที่ได้รับการช่วยเหลือ เยียวยา และฟื้นฟูกรณีเกิดสาธารณภัย

(๒) เกษตรกรได้รับการชดเชยตามหลักเกณฑ์ที่กำหนด

ส่วนงานย่อยที่รับผิดชอบ สำนักปลัด

กระบวนการปฏิบัติงาน โครงการ/ขั้นตอนหลัก	ปัจจัยเสี่ยง	สาเหตุของความเสี่ยง	การประเมินความเสี่ยง				วิธีการบริหาร ความเสี่ยง	แผนจัดการความ เสี่ยง (มาตรการ ควบคุมเพิ่มเติม)	กำหนดเสร็จ/ ผู้รับผิดชอบ	งบประมาณ
			โอกาส	ผลกระทบ	ระดับเสี่ยง	ระดับ ความเสี่ยง ที่คาดหวัง				
ช่วยเหลือประชาชน ตำบลเมืองจัง	- งบประมาณไม่ เพียงพอต่อการให้ ความช่วยเหลือ เกษตรกรผู้ที่มี รายได้น้อย ที่ ประสบปัญหา สาธารณภัย	- กรณีเกิดสาธารณภัย ในพื้นที่ที่มีจระเข้รุนแรง และสร้างความเสียหาย แก่พืชผลทางการเกษตร เป็นวงกว้าง ขณะเดียวกันหลักเกณฑ์ การให้ความช่วยเหลือ กำหนดให้จ่ายชดเชย ค่าเสียหายได้ครัวเรือน ละ ๓๐ ไร่ โดยคิดจาก ต้นทุนการผลิต	๑	๒	๒	๑	ประชาสัมพันธ์ ข่าวสาร เกี่ยวกับ พยากรณ์ อากาศ หรือ ประกาศเตือน ประชาชน ให้เฝ้าระวัง ในช่วงฤดูมรสุม ต่างๆเพื่อป้องกัน ความเสียหายที่ จะเกิดขึ้น	- กำหนด มาตรการเฝ้าระวัง ต่างๆ -อบรมให้ความรู้ แก่เกษตรกรทั้ง ก่อนและหลังการ เกิดสาธารณภัย เพื่อป้องกันความ เสียหายเป็นวง กว้าง	สำนักปลัด	-

องค์การบริหารส่วนตำบลเมืองจัง
แผนบริหารความเสี่ยง ประจำปีงบประมาณ พ.ศ.๒๕๖๖

ยุทธศาสตร์ที่ ๒ ยุทธศาสตร์ด้านสังคมและคุณภาพชีวิต

โครงการ/กิจกรรม ควบคุมป้องกันโรค ระบาด

วัตถุประสงค์ (๑) ควบคุมป้องกันโรค ไข้เลือดออก (๒) ควบคุมป้องกันโรค ระบาดอื่นๆ เช่น มือ เท้าปาก ตาแดง ฯ

เป้าหมาย/ตัวชี้วัด ๑) ไม่เกิดผู้ป่วยโรคไข้ เลือดออกรายใหม่ ภายใน ๒๘ วัน (๒) มี การสอบ สวนโรค และควบคุมโรค ระบาดอื่นๆ ภายใน ๑ วัน

ส่วนงานย่อยที่รับผิดชอบ สำนักปลัด

กระบวนการปฏิบัติงาน โครงการ/ขั้นตอนหลัก	ปัจจัยเสี่ยง	สาเหตุของความเสี่ยง	การประเมินความเสี่ยง				วิธีการบริหาร ความเสี่ยง	แผนจัดการความ เสี่ยง (มาตรการ ควบคุมเพิ่มเติม)	กำหนดเสร็จ/ ผู้รับผิดชอบ	งบประมาณ
			โอกาส	ผลกระทบ	ระดับเสี่ยง	ระดับ ความเสี่ยง ที่คาดหวัง				
การควบคุมป้องกัน โรค ไข้เลือดออกและ โรคระบาดอื่นๆ	- การแพร่ ระบาดของโรค ไข้เลือดออก และโรคระบาด อื่นๆ	- ไม่สามารถการ ควบคุมการแพร่ระบาด ของโรคไข้เลือดออก และโรคระบาด อื่นๆ ให้อยู่ในวงจำกัดได้ ภายในระยะเวลาอัน สั้น	๒	๓	๖	๓	- แจกทรายอะเบท ให้กับชุมชนนำไป กำจัดลูกน้ำยุงลาย - ออกหน่วยพ่น สารเคมีฆ่าเชื้อ	- กำหนดแผนการ ออกหน่วยพ่น สารเคมีฆ่ายุงลาย - กำหนดจุดคัดกรอง กรณีผู้เดินทางมา จากพื้นที่เสี่ยง	สำนักปลัด	-



องค์การบริหารส่วนตำบลเมืองจัง
แผนบริหารความเสี่ยง ประจำปีงบประมาณ พ.ศ.๒๕๖๖

ยุทธศาสตร์ที่ ๓ ยุทธศาสตร์ด้านการบริหารจัดการทรัพยากรธรรมชาติและสิ่งแวดล้อม

โครงการ/กิจกรรม การสนับสนุนและบรรเทาสาธารณภัย (ไฟฟ้าและหมอกควัน)

วัตถุประสงค์ เพื่อป้องกันอันตรายจาก ไฟป่าที่ส่งผลเสียต่อพื้นที่ ป่าในตำบลเมืองจัง

เป้าหมาย/ตัวชี้วัด (๑) อบรมให้ความรู้การจัดทำแนวกันไฟฟ้า ความยาว ๑๕ กิโลเมตร (๒) ผู้เข้าร่วมฯ จำนวน ๕๐๐ คน

ส่วนงานย่อยที่รับผิดชอบ สำนักปลัด

กระบวนการปฏิบัติงาน โครงการ/ขั้นตอนหลัก	ปัจจัยเสี่ยง	สาเหตุของความเสี่ยง	การประเมินความเสี่ยง				วิธีการบริหาร ความเสี่ยง	แผนจัดการความ เสี่ยง (มาตรการ ควบคุมเพิ่มเติม)	กำหนดเสร็จ/ ผู้รับผิดชอบ	งบประมาณ
			โอกาส	ผลกระทบ	ระดับเสี่ยง	ระดับ ความเสี่ยง ที่คาดหวัง				
การสนับสนุนและ บรรเทาสาธารณภัย (ไฟฟ้าและหมอกควัน)	- จำนวนพนักงาน ดับเพลิงไม่ เพียงพอต่อการ ระงับเหตุ - อุปกรณ์และ เครื่องมือไม่ เพียงพอ	- ข้อจำกัดด้านการ บริหารงานบุคคล รวมถึง งบประมาณที่มีอย่างจำกัด	๕	๔	๒๐	๑๐	- จัดตั้งศูนย์เฝ้า ระวังและ รณรงค์ไม่ให้เกิด การเผาป่าเพื่อ ป้องกันไม่ให้เกิด เหตุไฟป่า เป็นการลด ภารกิจของ พนักงาน เจ้าหน้าที่	- อบรมการจัดทำ แนวป้องกันไฟฟ้า และรณรงค์ไม่ให้ มีการเผาป่า	สำนักปลัด	-



องค์การบริหารส่วนตำบลเมืองจัง
แผนบริหารความเสี่ยง ประจำปีงบประมาณ พ.ศ.๒๕๖๖

ยุทธศาสตร์ที่ ๔ ด้านการพัฒนาโครงสร้างพื้นฐาน

โครงการ/กิจกรรม บูรณาการใหม่แอสฟัลต์ติก คอนกรีต/การก่อสร้างถนนคอนกรีตเสริมเหล็ก

วัตถุประสงค์ เพื่อแก้ไขปัญหาการคมนาคมและการขนส่งผลผลิตทางการเกษตร

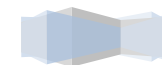
เป้าหมาย/ตัวชี้วัด ร้อยละ ๑๐๐ ของประชาชนในหมู่บ้านมีความสะดวกในการใช้เส้นทางมากขึ้น

ส่วนงานย่อยที่รับผิดชอบ กองช่าง

กระบวนการปฏิบัติงาน โครงการ/ขั้นตอนหลัก	ปัจจัยเสี่ยง	สาเหตุของความเสี่ยง	การประเมินความเสี่ยง				วิธีการบริหาร ความเสี่ยง	แผนจัดการความ เสี่ยง (มาตรการ ควบคุมเพิ่มเติม)	กำหนดเสร็จ/ ผู้รับผิดชอบ	งบประมาณ
			โอกาส	ผลกระทบ	ระดับเสี่ยง	ระดับ ความเสี่ยง ที่คาดหวัง				
การบูรณาการใหม่ แอสฟัลต์ติก คอนกรีต/ การก่อสร้างถนน คอนกรีตเสริมเหล็ก	- แบบแปลนไม่ สอดคล้องกับ สภาพพื้นที่ ดำเนินโครงการ เกิดปัญหาการ ส่งมอบพื้นที่ ก่อสร้าง	- พื้นที่ก่อสร้างบาง โครงการไม่มีความ ชัดเจนในเรื่องเอกสาร สิทธิ์	๕	๔	๒๐	๕	- ให้นายช่าง โยธาตรวจสอบ ความถูกต้อง ของพื้นที่ก่อน ดำเนินการ ก่อสร้าง	- ให้ คณะกรรมการ ตรวจงานจ้าง ร่วมกับช่างผู้ ควบคุมงานร่วม ตรวจสอบงานจ้าง ให้เป็นไปตาม แบบรูปรายการที่ กำหนด	กองช่าง	-

๓๖





ภาคผนวก



องค์การบริหารส่วนตำบลเมืองจันท์
แบบรายงานผลตามแผนบริหารความเสี่ยง ประจำปีงบประมาณ พ.ศ. ๒๕๖๖
ณ ไตรมาส...../๒๕๖๖

ยุทธศาสตร์ที่

โครงการ/กิจกรรม

วัตถุประสงค์

ส่วนงานย่อยที่รับผิดชอบ

ปัจจัยเสี่ยง	สาเหตุของความ เสี่ยง	การดำเนินการตามมาตรการป้องกัน		ระยะเวลา				ผู้รับผิดชอบ	สถานะความเสี่ยง			
		มาตรการ ควบคุมภายใน	มาตรการตามแผน บริหารความเสี่ยง	ไตรมาส ๑	ไตรมาส ๒	ไตรมาส ๓	ไตรมาส ๔		หมดไป	คงอยู่		ความเสี่ยงที่ เกิดขึ้นใหม่
										ควบคุม ได้	ควบคุม ไม่ได้	
									สถานะ : ปัญหาอุปสรรค : แนวทางแก้ไข : หมายเหตุ :			

