

ส่วนที่ ๑

บทนำ

๑.๑ ความหมายของการติดตามและประเมินผล

การติดตามผลหรือการกำกับงาน (Monitoring) หมายถึง การเก็บรวบรวมข้อมูลต่าง ๆ เกี่ยวกับ การปฏิบัติงานตามแผนที่กำหนดไว้ แล้ววิเคราะห์ข้อมูลมาใช้ประโยชน์ในการปรับปรุง แก้ไขวิธีปฏิบัติงาน เพื่อให้ได้ ผลงานที่กำหนดไว้อย่างมีประสิทธิภาพให้มากที่สุด การกำกับงานนับเป็นเทคนิคสำคัญในการเร่งรัดให้โครงการหรือ แผนงานดำเนินการให้แล้วเสร็จได้ตามเวลา การออกแบบระบบการกำกับงานจึงต้องอาศัยความรอบคอบเพื่อให้ได้ ข้อมูลครอบคลุมในสิ่งที่ต้องการและทันสมัยมากที่สุด

การประเมินผล (Evaluation) หมายถึง การวิเคราะห์ตรวจสอบความก้าวหน้า และความสัมฤทธิ์ผลของ โครงการหรือแผนงานว่ามีมากน้อยเพียงใด สำหรับให้ผู้ที่เกี่ยวข้องสามารถใช้เป็นสารสนเทศประกอบการพิจารณา ตัดสินใจที่จะดำเนินงานโครงการหรือแผนงานหลังจากที่ได้ดำเนินการไปแล้ว กล่าวคือ ทำให้ผู้ที่เกี่ยวข้องได้ทราบว่า โครงการหรือแผนงานเมื่อดำเนินการไปแล้วได้ผลตามวัตถุประสงค์ที่กำหนดไว้หรือไม่เพียงใด

๑.๒ ความสำคัญของการติดตามและประเมินผล

การติดตาม (Monitoring) และ การประเมิน (Evaluation) เป็นกระบวนการที่แตกต่างกันมีจุดหมายไม่เหมือนกันแต่ กระบวนการทั้งสองมีความเกี่ยวข้องสัมพันธ์กัน และเมื่อนำแนวคิดและหลักการติดตามและประเมินผล (Monitoring and Evaluation) มาประสานใช้ด้วยกันอย่างเหมาะสม จะช่วยให้ผู้บริหารท้องถิ่น พนักงานส่วนตำบล พนักงานจ้าง สมาชิกสภา ท้องถิ่น สามารถกำกับดูแล ทบทวน และพัฒนางาน พัฒนาท้องถิ่นตามแผนงานโครงการได้อย่างมีประสิทธิภาพและ ประสิทธิภาพ การติดตามและประเมินผลแผนพัฒนาท้องถิ่นขององค์กรปกครองส่วนท้องถิ่น จึงเป็นการติดตามผลที่ให้ ความสำคัญ ดังนี้

๑. ผลการปฏิบัติงานของผู้รับผิดชอบแต่ละแผนงาน โครงการเพื่อการพัฒนาองค์กรปกครองส่วนท้องถิ่นหรือ กิจกรรมต่าง ๆ ที่ดำเนินการหรือไม่ได้ดำเนินการตามแผนพัฒนาท้องถิ่นที่ได้กำหนดไว้หรือไม่ รวมทั้งงบประมาณใน การดำเนินงาน

๒. ผลการใช้ปัจจัยหรือทรัพยากรต่าง ๆ ในการพัฒนาองค์กรปกครองส่วนท้องถิ่นตรวจสอบดูว่าแผนงาน โครงการเพื่อการพัฒนาได้รับปัจจัยหรือทรัพยากรทั้งด้านปริมาณ และคุณภาพตามระยะเวลาที่กำหนดไว้หรือไม่ อย่างไร

๓. ผลการดำเนินงาน ตรวจสอบดูว่าได้ผลตรงตามเป้าหมายที่กำหนดไว้หรือไม่เพียงใด มีปัญหาอุปสรรค ใดๆบ้าง ทั้งในด้านการจัดทำแผนพัฒนาท้องถิ่น การดำเนินการตามแผนงานและโครงการเพื่อการพัฒนาท้องถิ่น และขั้นตอนต่าง ๆ ในการดำเนินการตามโครงการเพื่อการพัฒนาท้องถิ่น

๔. ความสำคัญของการติดตามและประเมินผลเป็นเครื่องมือสำคัญในการทดสอบผลการดำเนินงานตาม ภารกิจขององค์กรปกครองส่วนท้องถิ่นว่าดำเนินการได้ตามเป้าหมายที่กำหนดไว้หรือไม่ ทำให้ทราบและกำหนด ทิศทางการพัฒนาได้อย่างเป็นรูปธรรมและเกิดความชัดเจนที่จะทำให้ทราบถึงจุดแข็ง (strengths) จุดอ่อน (weaknesses) โอกาส (opportunities) ปัญหาหรืออุปสรรค (threats) ของแผนพัฒนาท้องถิ่น โครงการกิจกรรม ต่าง ๆ ซึ่งอาจเกิดจากผู้บริหารท้องถิ่น สมาชิกสภาท้องถิ่น ปลัด/รองปลัดองค์กรปกครองส่วนท้องถิ่น ผู้บริหารระดับ หัวหน้าสำนัก/ผู้อำนวยการกอง บุคลากรขององค์กรปกครองส่วนท้องถิ่น สภาพพื้นที่และผู้มีส่วนเกี่ยวข้องเพื่อนำไปสู่ การปรับปรุงแผนงาน โครงการพัฒนาให้เกิดความสอดคล้องกับสภาพพื้นแวล้อมในสังคมภายใต้ความต้องการและ ความพึงพอใจของประชาชนตำบล/องค์กรปกครองส่วนท้องถิ่น

บทสรุปของความสำคัญก็คือ ในการไปสู่การวางแผนการพัฒนาในปีต่อ ๆ ไปเพื่อให้เกิดผลสัมฤทธิ์เชิงคุณค่าในกิจการสาธารณะมากที่สุดและเมื่อพบจุดแข็งก็ต้องเร่งรีบดำเนินการและจะต้องมีความสุขุมรอบคอบในการดำเนินการขยายโครงการ งานต่าง ๆ ที่เป็นจุดแข็งและพึงรอโอกาสในการเสริมสร้างให้เกิดจุดแข็งนี้ และเมื่อพบปัญหาและอุปสรรคก็ต้องตั้งรับให้มั่น รอโอกาสที่จะดำเนินการและตั้งมั่นอย่างสุขุมรอบคอบพยายามลดถอยสิ่งที่เป็นปัญหาและอุปสรรค เมื่อพบจุดอ่อนต้องหยุดและถดถอยปัญหาหลงให้ได้ ดำเนินการปรับปรุงให้ดีขึ้นตั้งรับให้มั่นเพื่อรอโอกาสและสุดท้ายเมื่อมีโอกาสดังกล่าวก็ต้องใช้พันธมิตรหรือผู้มีส่วนได้เสียในองค์กรปกครองส่วนท้องถิ่นให้เกิดประโยชน์เพื่อดำเนินการขยายแผน โครงการ งานต่าง ๆ พร้อมการปรับปรุงและเร่งรีบดำเนินการ สิ่งเหล่านี้จะถูกค้นพบเพื่อให้เกิดการพัฒนาองค์กรปกครองส่วนท้องถิ่นโดยการติดตามและประเมินผลซึ่งส่งผลให้เกิดกระบวนการพัฒนาอย่างเข้มแข็งและมีความยั่งยืน เป็นไปตามเป้าหมายประสงค์ที่ตั้งไว้ได้อย่างดียิ่ง

๑.๓ วัตถุประสงค์ของการติดตามและประเมินผล

การติดตามและประเมินผลแผนพัฒนาท้องถิ่นสี่ปีมุ่งค้นหาแผนงาน โครงการที่ได้ดำเนินการไปแล้วว่าสิ่งใดควรดำเนินการต่อไปตามวัตถุประสงค์ของแผนงาน โครงการ หรือศึกษาระหว่างดำเนินการตามโครงการเพื่อการพัฒนาท้องถิ่นว่ามีปัญหาใดควรปรับปรุงเพื่อการบรรลุเป้าหมาย ติดตามและประเมินผลแผนงาน โครงการเพื่อการพัฒนาท้องถิ่นที่ไม่ได้ดำเนินการเป็นเพราะเหตุใด เกิดปัญหาจากเรื่องใด จึงได้กำหนดเป็นวัตถุประสงค์ได้ดังนี้

๑. เพื่อเป็นเครื่องมือในการบริหารราชการท้องถิ่นขององค์กรปกครองส่วนท้องถิ่นซึ่งจะช่วยตอบสนองภารกิจตามอำนาจหน้าที่ของหน่วยงาน รวมทั้งปรับปรุงการปฏิบัติงานให้ดีขึ้น มีประสิทธิภาพและประสิทธิผล

๒. เพื่อให้ทราบความก้าวหน้าการดำเนินงานตามระยะเวลาและเป้าหมายที่กำหนดไว้ สภาพผลการดำเนินงาน ตลอดจนปัญหา อุปสรรคในการพัฒนาท้องถิ่นตามภารกิจที่ได้กำหนดไว้

๓. เพื่อเป็นข้อมูลสำหรับเร่งรัด ปรับปรุง แก้ไข ข้อบกพร่องของการดำเนินงาน โครงการ การยกเลิกโครงการที่ไม่เหมาะสมหรือหมดความจำเป็นขององค์กรปกครองส่วนท้องถิ่น

๔. เพื่อทราบถึงสภาพการบริหารการใช้จ่ายงบประมาณขององค์กรปกครองส่วนท้องถิ่น

๕. เพื่อสร้างความรับผิดชอบของผู้บริหารท้องถิ่น ปลัด/รองปลัดผู้บริหารระดับสำนัก/กองทุกระดับขององค์กรปกครองส่วนท้องถิ่นที่จะต้องผลักดันให้การดำเนินการตามแผนงาน โครงการต่าง ๆ เป็นไปอย่างมีประสิทธิภาพ บรรลุวัตถุประสงค์กับให้เกิดประโยชน์กับผู้มีส่วนได้เสีย ผู้มีส่วนเกี่ยวข้อง ประชาชนในตำบลหรือสังคมส่วนรวมมากที่สุด

๖. เพื่อติดตามและประเมินผลการดำเนินงานตามตัวชี้วัดร้อยละความสำเร็จของปฏิบัติงานตามแผนงาน/โครงการของสำนัก/กอง/ฝ่ายต่าง ๆ ในปีงบประมาณ พ.ศ. ๒๕๖๑

๑.๔ ขั้นตอนการติดตามและประเมินผล

ระเบียบกระทรวงมหาดไทย ว่าด้วยการจัดทำแผนพัฒนาขององค์กรปกครองส่วนท้องถิ่น พ.ศ. ๒๕๔๘ และแก้ไขเพิ่มเติมถึง (ฉบับที่ ๓) พ.ศ. ๒๕๖๑ ข้อ ๒๙ กำหนดว่าคณะกรรมการติดตามและประเมินผลแผนพัฒนาท้องถิ่นมีอำนาจหน้าที่ดังนี้

๑. กำหนดแนวทาง วิธีการในการติดตามและประเมินผลแผนพัฒนา

๒. ดำเนินการติดตามและประเมินผลแผนพัฒนา

๓. รายงานผลและเสนอความเห็นซึ่งได้จากการติดตามและประเมินผลแผนพัฒนาท้องถิ่นต่อผู้บริหารท้องถิ่น เพื่อให้ผู้บริหารท้องถิ่นเสนอต่อสภาท้องถิ่น และคณะกรรมการพัฒนาท้องถิ่น พร้อมทั้งประกาศผลการติดตามและประเมินผลแผนพัฒนาให้ประชาชนในท้องถิ่นทราบในที่เปิดเผยภายในสิบห้าวันนับแต่วันรายงานผลและเสนอความเห็นดังกล่าว และต้องปิดประกาศไว้เป็นระยะเวลาไม่น้อยกว่าสามสิบวันโดยอย่างน้อยปีละหนึ่งครั้งภายในเดือนธันวาคมของทุกปี

๔. แต่งตั้งคณะกรรมการหรือคณะทำงานเพื่อช่วยปฏิบัติงานตามที่เห็นสมควร

๑.๕ ประโยชน์ของการติดตามและประเมินผล

การติดตามและประเมินผลมีประโยชน์ที่สำคัญคือ การนำไปใช้แก้ไขปัญหาต่าง ๆ ระหว่างดำเนินโครงการ รองลงมาคือนำไปใช้สำหรับวางแผนการจัดทำแผนพัฒนาท้องถิ่นในอนาคต ประโยชน์ต่าง ๆ แยกเป็นหัวข้อได้ ดังนี้

๑. ได้ทราบถึงสภาพและสถานการณ์ต่าง ๆ ของการจัดทำแผนพัฒนาท้องถิ่นและการดำเนินการตามโครงการ ซึ่งจะช่วยให้วิธีการปฏิบัติดำเนินการไปแนวทางเดียวกัน

๒. ได้ทราบถึงข้อดี ข้อเสีย ข้อบกพร่องต่าง ๆ ตลอดจนปัจจัยที่ทำให้แผนพัฒนาท้องถิ่นสี่ปีและการดำเนินการตามโครงการพัฒนาท้องถิ่นมีปัญหา ทำให้สามารถแก้ไขได้ทุกจุด ตรงเป้าหมายอย่างทันท่วงที ทั้งในปัจจุบันและอนาคต

๓. ช่วยให้การใช้ทรัพยากรต่าง ๆ เกิดความประหยัด คุ่มค่าไม่เสียประโยชน์ ประหยัดเวลา งบประมาณ และทรัพยากรในการดำเนินโครงการพัฒนาท้องถิ่น

๔. สามารถเก็บรวบรวม วิเคราะห์ข้อมูลต่าง ๆ ที่เกี่ยวกับรายละเอียด ความต้องการ สภาพปัญหาต่าง ๆ ที่จะนำไปจัดทำเป็นโครงการเพื่อพัฒนาท้องถิ่น เพื่อนำเสนอโครงการในเชิงสถิติหรือข้อมูลที่เป็นจริง ทำให้ได้รับความเชื่อถือและการยอมรับจากประชาชน ผู้มีส่วนได้เสีย หน่วยงานราชการ รัฐวิสาหกิจ องค์กรต่าง ๆ

๕. กระตุ้นให้ผู้ปฏิบัติงานและผู้เกี่ยวข้องกับการพัฒนาท้องถิ่น การจัดทำโครงการและรับผิดชอบโครงการ มีความสำนึกต่อหน้าที่ความรับผิดชอบ และกระตือรือร้นในการแก้ไข ตลอดจนปรับปรุงรายละเอียด เนื้อหา ข้อมูลให้เป็นปัจจุบันเสมอ

๖. การวินิจฉัย สั่งการ ผู้บริหารท้องถิ่น ปลัด/รองปลัด ผู้บริหารระดับสำนัก/กอง/ฝ่ายต่าง ๆ ขององค์กรปกครองส่วนท้องถิ่นสามารถวินิจฉัย สั่งการได้อย่างถูกต้อง ชัดเจน รัดกุมมีเหตุมีผลในการพัฒนาท้องถิ่นให้สอดคล้องกับสภาพความเป็นจริงและตามอำนาจหน้าที่ นอกจากนี้ยังสามารถกำหนดมาตรการต่าง ๆ สำหรับการปรับปรุงแก้ไขและป้องกันความผิดพลาดที่จะเกิดขึ้นได้

๗. ทำให้ภารกิจต่าง ๆ ของบุคลากรในองค์กรปกครองส่วนท้องถิ่นแต่ละคน แต่ละสำนัก/กอง/ฝ่ายต่าง ๆ มีความสอดคล้องกัน ประสานการทำงานให้เป็นองค์รวมของหน่วยงาน ทำให้เป้าหมายขององค์กรปกครองส่วนท้องถิ่นเกิดความสำเร็จตามเป้าหมายหลัก มีความสอดคล้องและเกิดประสิทธิภาพและประสิทธิผล

๘. สามารถรักษาคุณภาพของงานหรือภารกิจให้เป็นไปและตรงตามวัตถุประสงค์ของโครงการ กิจกรรม งานต่าง ๆ และประชาชนพึงพอใจเมื่อได้รับการบริการประชาชนในเขตองค์กรปกครองส่วนท้องถิ่น

ส่วนที่ ๒

การติดตามและประเมินผลแผนพัฒนาท้องถิ่น

ด้วยรัฐธรรมนูญ มาตรา ๒๕๓ กำหนดให้ อบต.สภาท้องถิ่น และผู้บริหารท้องถิ่น เปิดเผยแพร่ข้อมูลและรายงานผลการดำเนินงานให้ประชาชนทราบ รวมตลอดทั้ง มีกลไกให้ประชาชนในท้องถิ่นมีส่วนร่วมด้วย ประกอบกับระเบียบกระทรวงมหาดไทย

ด้วยระเบียบกระทรวงมหาดไทย ว่าด้วยการจัดทำแผนพัฒนาขององค์กรปกครองส่วนท้องถิ่น พ.ศ.๒๕๔๘ แก้ไขเพิ่มเติมถึง (ฉบับที่ ๓) พ.ศ. ๒๕๖๑ ข้อ ๓๐ (๕) กำหนดให้ผู้บริหารท้องถิ่นเสนอผลการติดตามและประเมินผลต่อสภาท้องถิ่น และคณะกรรมการ พัฒนาท้องถิ่น พร้อมทั้งประกาศผลการติดตามและประเมินผลแผนพัฒนาให้ประชาชนในท้องถิ่นทราบ ในที่เปิดเผยภายในสิบห้าวันนับแต่วันรายงานผลและเสนอความเห็นดังกล่าว และต้องปิดประกาศโดยเปิดเผยไม่น้อยกว่าสามสิบวัน อย่างน้อยปีละหนึ่งครั้งภายในเดือนธันวาคมของทุกปี

ดังนั้นเพื่อการปฏิบัติให้เป็นไปตามเจตนารมณ์ ของระเบียบกระทรวงมหาดไทยว่าด้วยการจัดทำแผนพัฒนาองค์กรปกครองส่วนท้องถิ่น อบต.เมืองจันท์ จึงขอประกาศผลการดำเนินงานการจัดทำงบประมาณ การใช้จ่าย และผลการดำเนินงาน รวมทั้งการติดตามและประเมินผลแผนพัฒนาท้องถิ่น ในรอบปีงบประมาณ พ.ศ. ๒๕๖๑ มาเพื่อให้ประชาชนได้มีส่วนร่วมในการตรวจสอบและกำกับการบริหารจัดการ อบต.เมืองจันท์ ดังนี้

๒.๑ วิสัยทัศน์ ของอบต.เมืองจันท์

"ตำบลแห่งความมั่นคงทางอาหาร งดงามวัฒนธรรม แหล่งป่าชุมชนต้นน้ำ"

๒.๒ พันธกิจ ของอบต.เมืองจันท์

- พัฒนาผลผลิตทางการเกษตรให้เพียงพอ ปลอดภัย และมีคุณภาพตามมาตรฐาน GAP
- ปลูกฝังคุณธรรมจริยธรรม รวมถึงอนุรักษ์ฟื้นฟูขนบธรรมเนียม ประเพณีอันดีงามของท้องถิ่น
- ส่งเสริมอนุรักษ์ทรัพยากรธรรมชาติและสิ่งแวดล้อมให้คงไว้สอดคล้องกับวิถีการดำรงชีวิตของคนในชุมชน
- พัฒนาระบบฐานข้อมูลการจัดการทรัพยากรชุมชน

๒.๓ ยุทธศาสตร์การพัฒนา ของอบต.เมืองจันท์ได้กำหนดยุทธศาสตร์และแนวทางการพัฒนายุทธศาสตร์ไว้ ๗

ยุทธศาสตร์ ดังนี้

- ยุทธศาสตร์ด้านการศึกษา ศาสนาและวัฒนธรรม
- ยุทธศาสตร์ด้านการบริการสาธารณสุข
- ยุทธศาสตร์ด้านสังคม
- ยุทธศาสตร์ด้านการเมืองและการบริหารจัดการ
- ยุทธศาสตร์ด้านสาธารณูปโภค
- ยุทธศาสตร์ด้านการบริหารจัดการทรัพยากรธรรมชาติและสิ่งแวดล้อม
- ยุทธศาสตร์ด้านเศรษฐกิจ

๒.๔ การวางแผน

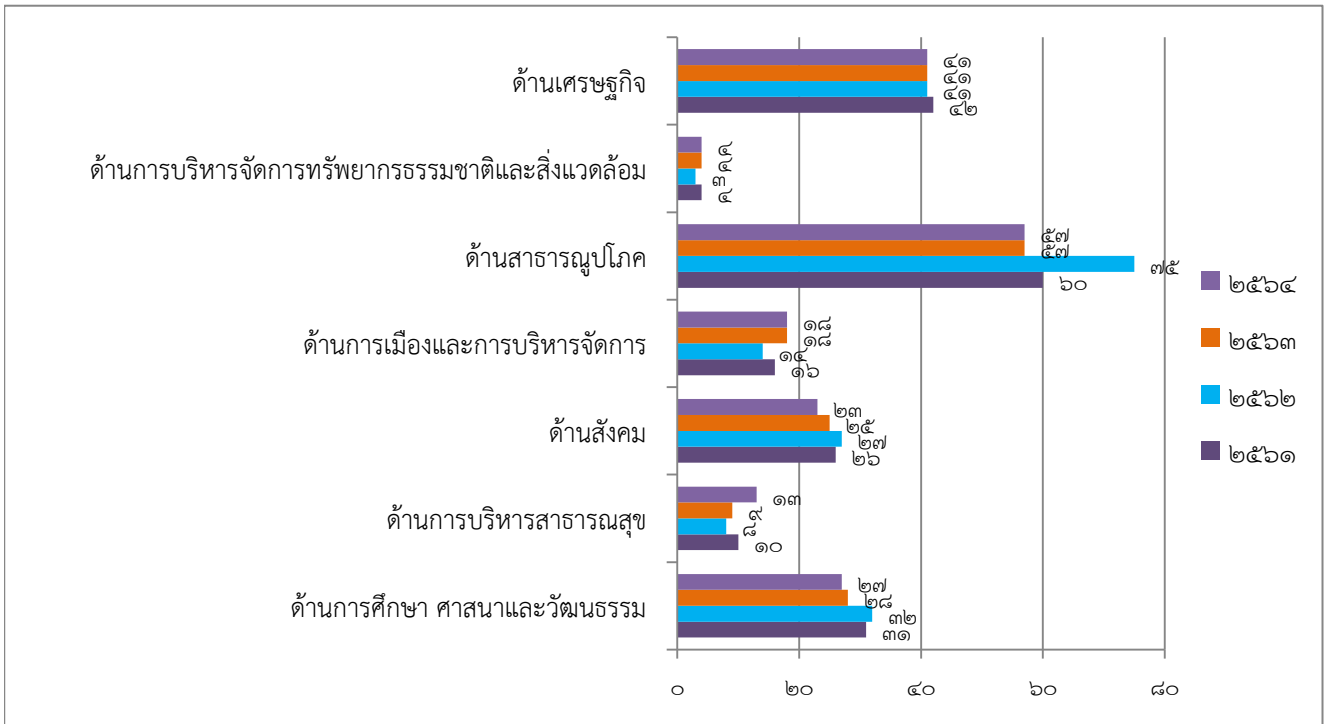
อบต.เมืองจันท์ ได้จัดทำแผนยุทธศาสตร์การพัฒนาและแผนพัฒนา ๔ ปี (พ.ศ. ๒๕๖๑-๒๕๖๔) ตามกระบวนการที่บัญญัติไว้ในระเบียบกระทรวงมหาดไทย โดยผ่านการมีส่วนร่วมของประชาชน เช่น การจัดเวทีประชาคม การประชุมกรรมการชุมชน เพื่อรับฟังปัญหาและความต้องการที่แท้จริงของประชาชนในพื้นที่ ก่อนนำมาจัดทำโครงการเพื่อพัฒนาพื้นที่ ที่บรรจุไว้ในแผนพัฒนา ๔ ปี ต่อไป

อบต.เมืองจันท์ ได้ประกาศใช้แผนพัฒนา ๔ ปี (พ.ศ. ๒๕๖๑-๒๕๖๔) เมื่อวันที่ ๓๑ ตุลาคม ๒๕๕๙ โดยได้กำหนดโครงการที่จะดำเนินการตามแผนพัฒนา ๔ ปี (พ.ศ. ๒๕๖๑-๒๕๖๔)

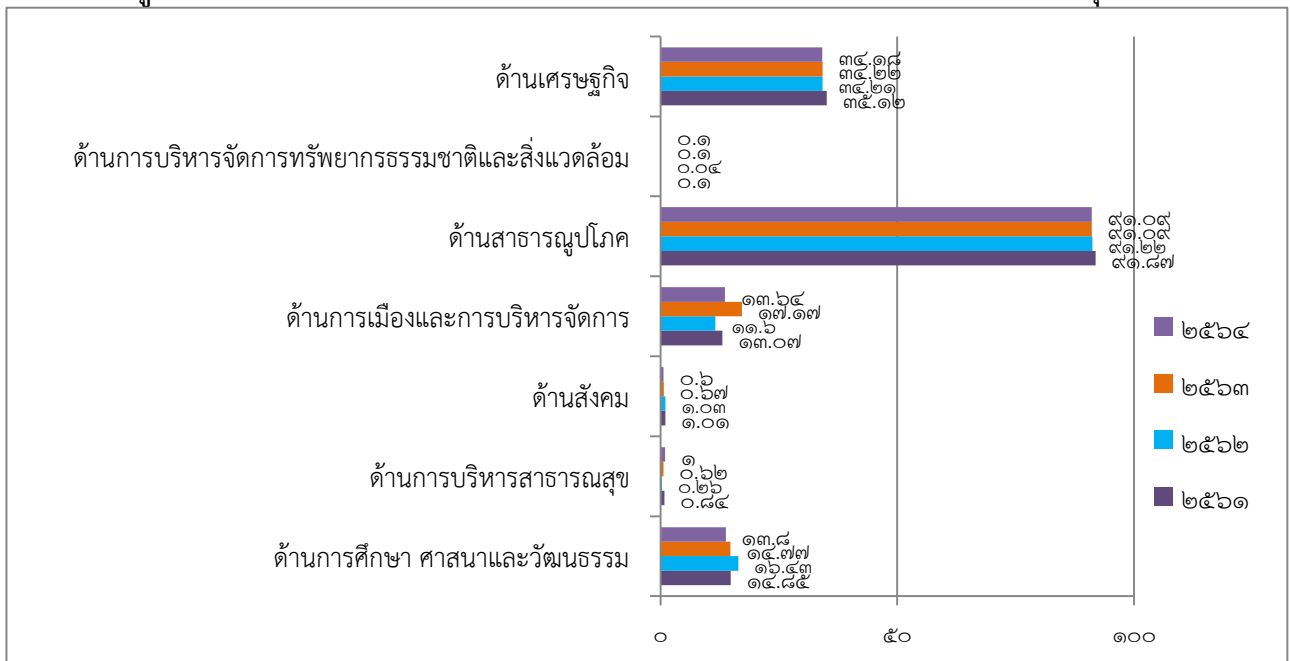
ยุทธศาสตร์	๒๕๖๑		๒๕๖๒		๒๕๖๓		๒๕๖๔	
	จำนวน	งบประมาณ	จำนวน	งบประมาณ	จำนวน	งบประมาณ	จำนวน	งบประมาณ
ยุทธศาสตร์ด้านการศึกษาศาสนาและวัฒนธรรม	๓๑	๑๔,๘๕๘,๘๐๐.๐๐	๓๒	๑๖,๔๓๑,๕๐๐.๐๐	๒๘	๑๔,๗๗๐,๑๐๐.๐๐	๒๗	๑๓,๘๐๑,๐๐๐.๐๐
ยุทธศาสตร์ด้านการบริการสาธารณสุข	๑๐	๘๔๙,๑๒๕.๐๐	๘	๒๖๙,๑๒๕.๐๐	๙	๖๒๙,๑๒๕.๐๐	๑๓	๑,๐๐๒,๓๒๕.๐๐
ยุทธศาสตร์ด้านสังคม	๒๖	๑,๐๑๑,๕๐๐.๐๐	๒๗	๑,๐๓๒,๕๐๐.๐๐	๒๕	๖๗๑,๕๐๐.๐๐	๒๓	๖๐๐,๕๐๐.๐๐
ยุทธศาสตร์ด้านการเมืองและการบริหารจัดการ	๑๖	๑๓,๐๗๔,๙๐๐.๐๐	๑๔	๑๑,๖๐๑,๓๐๐.๐๐	๑๘	๑๗,๑๗๒,๒๐๐.๐๐	๑๘	๑๓,๖๔๐,๖๐๐.๐๐
ยุทธศาสตร์ด้านสาธารณสุข-อุบัติเหตุ	๖๐	๙๑,๘๗๖,๙๑๐.๕๒	๗๕	๙๔,๒๒๔,๕๐๖.๐๐	๕๗	๙๑,๐๙๐,๙๐๐.๐๐	๕๗	๙๑,๐๙๐,๙๐๐.๐๐
ยุทธศาสตร์ด้านการบริหารจัดการทรัพยากรธรรมชาติและสิ่งแวดล้อม	๔	๑๐๙,๗๐๐.๐๐	๓	๔๕,๐๐๐.๐๐	๔	๑๐๙,๗๐๐.๐๐	๔	๑๐๙,๗๐๐.๐๐
ยุทธศาสตร์ด้านเศรษฐกิจ	๔๒	๓๕,๑๒๖,๔๔๐.๐๐	๔๑	๓๔,๒๒๒,๔๔๐.๐๐	๔๑	๓๔,๒๒๒,๔๔๐.๐๐	๔๑	๓๔,๑๘๒,๔๔๔.๐๐
รวม	๑๘๙	๑๕๖,๙๐๗,๓๗๕.๕๒	๒๐๐	๑๕๗,๘๑๖,๓๗๑.๐๐	๑๘๒	๑๕๘,๖๖๕,๙๖๕.๐๐	๑๘๓	๑๕๔,๔๒๗,๔๖๙.๐๐



แผนภูมิแสดงจำนวนโครงการ การจัดทำแผนพัฒนาสี่ปี เปรียบเทียบตามยุทธศาสตร์



แผนภูมิแสดงจำนวนงบประมาณ (ล้านบาท) การจัดทำแผนพัฒนาสี่ปี เปรียบเทียบตามยุทธศาสตร์

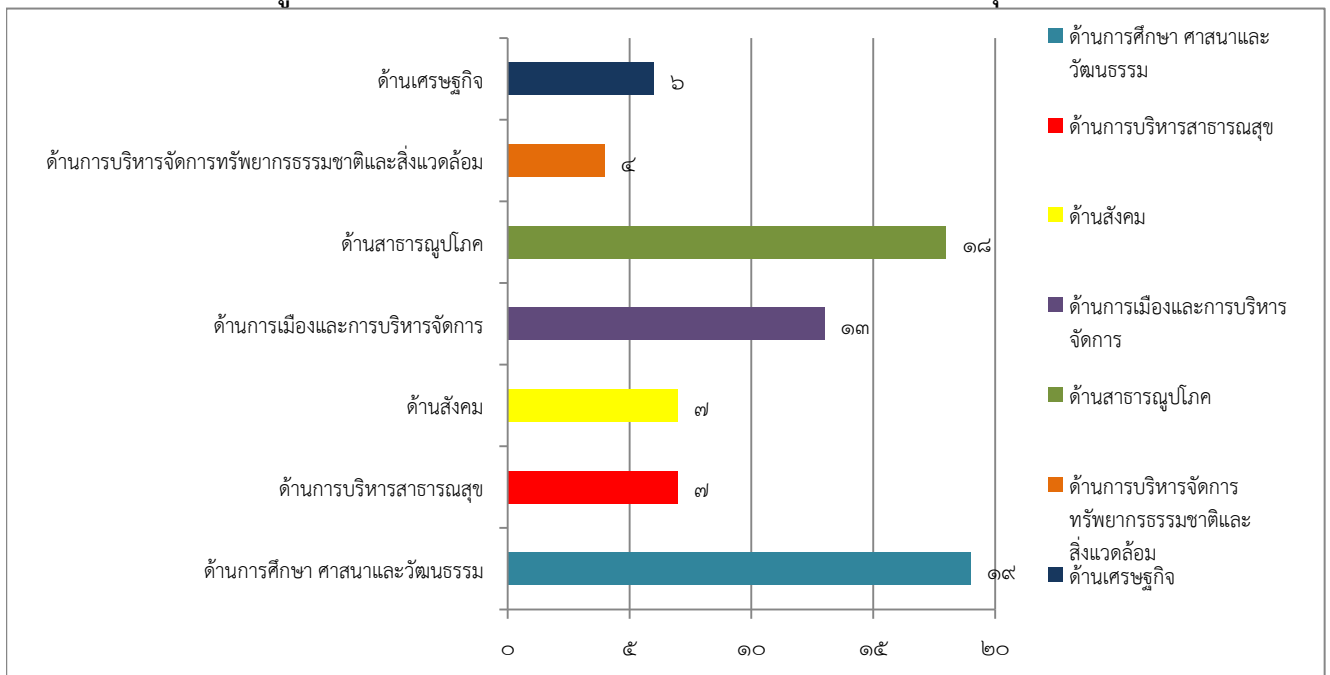


๒.๕ การจัดทำงบประมาณ

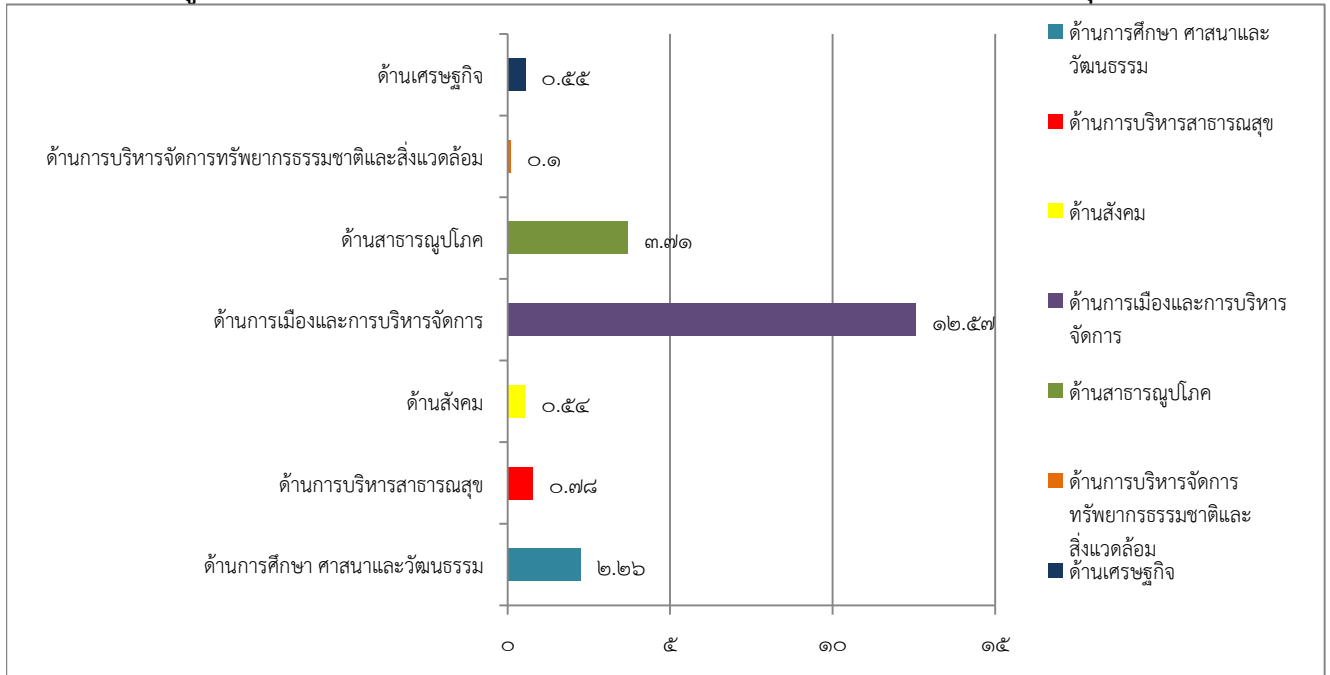
ผู้บริหาร อบต.เมืองจันท์ ได้ประกาศใช้ข้อบัญญัติงบประมาณ เมื่อวันที่ ๒๒ กันยายน ๒๕๖๐ โดยมีโครงการที่บรรจุอยู่ในข้อบัญญัติงบประมาณ จำนวน ๗๔ โครงการ งบประมาณ ๒๐,๕๖๐,๗๔๗.๕๒ บาท สามารถจำแนกตามยุทธศาสตร์ได้ดังนี้

ยุทธศาสตร์	โครงการ	งบประมาณตามข้อบัญญัติ
ยุทธศาสตร์ด้านการศึกษา ศาสนาและวัฒนธรรม	๑๙	๒,๒๖๘,๘๐๐.๐๐
ยุทธศาสตร์ด้านการบริการสาธารณสุข	๗	๗๘๗,๑๒๕.๐๐
ยุทธศาสตร์ด้านสังคม	๗	๕๔๙,๐๐๐.๐๐
ยุทธศาสตร์ด้านการเมืองและการบริหารจัดการ	๑๓	๑๒,๕๗๓,๕๗๒.๐๐
ยุทธศาสตร์ด้านสาธารณสุข	๑๘	๓,๗๑๖,๑๑๐.๕๒
ยุทธศาสตร์ด้านการบริหารจัดการทรัพยากรธรรมชาติและสิ่งแวดล้อม	๔	๑๐๙,๗๐๐.๐๐
ยุทธศาสตร์ด้านเศรษฐกิจ	๖	๕๕๖,๔๔๐.๐๐
รวม	๗๔	๒๐,๕๖๐,๗๔๗.๕๒

แผนภูมิแสดงจำนวนโครงการที่ได้รับงบประมาณ เปรียบเทียบตามยุทธศาสตร์



แผนภูมิแสดงจำนวนงบประมาณ (ล้านบาท) ที่ได้รับงบประมาณ เปรียบเทียบตามยุทธศาสตร์



รายละเอียดโครงการในข้อบัญญัติงบประมาณ อปต.เมืองจัน มีดังนี้

ลำดับ	ยุทธศาสตร์	โครงการ	แหล่งที่มา งบประมาณ	จำนวน งบประมาณ	วัตถุประสงค์	ผลผลิต
๑.	ยุทธศาสตร์ด้าน การศึกษา ศาสนาและ วัฒนธรรม	จัดงานวันเด็ก แห่งชาติตำบล เมืองจัน		๒๙,๖๐๐.๐๐	เพื่อเป็นการเปิดโอกาสให้ เด็กได้มีกิจกรรม นันทนาการ กล้าแสดง ออก และเป็นการ ส่งเสริมความสัมพันธ์ ระหว่างเด็กและ ครอบครัว	(๑) จัดกิจกรรมนันทนาการ และวิชาการ จำนวน ๑ ครั้ง (๒) เด็กในเขตพื้นที่ตำบลเมือง จัน จำนวน ๒๕๐ คน
๒.	ยุทธศาสตร์ด้าน การศึกษา ศาสนาและ วัฒนธรรม	วันแม่แห่งชาติ		๒,๖๐๐.๐๐	เพื่อเป็นการระลึกถึง พระคุณแม่และปลูกฝังให้ เด็กและเยาวชนมีความ กตัญญูทวดที่ต่อมารดา	(๑) จัดกิจกรรมเพื่อให้เด็กได้ แสดงความเคารพต่อมารดา (๒) เด็กศูนย์พัฒนาเด็กเล็ก จำนวน ๑๓๐ คน/ ผู้ปกครอง จำนวน ๑๓๐ คน
๓.	ยุทธศาสตร์ด้าน การศึกษา ศาสนาและ วัฒนธรรม	จัดหาสื่อการเรียน การสอน วัสดุ การศึกษาฯ		๑๕๘,๑๐๐.๐๐	เพื่อให้ศูนย์พัฒนาเด็ก เล็กมีสื่อการเรียนการ สอนเพียงพอในการจัด กิจกรรมการเรียนรู้	เด็กปฐมวัย (อายุ ๒-๕ ปี) ได้รับค่าจัดการเรียนการสอน ของศูนย์พัฒนาเด็กเล็ก (ราย หัว) อัตราคนละ ๑,๗๐๐ บาท/ปี
๔.	ยุทธศาสตร์ด้าน การศึกษา ศาสนาและ วัฒนธรรม	จ้างเหมาติดตั้งมุ้ง ลวด		๓๐,๐๐๐.๐๐	เพื่อป้องกันยุง และแมลง ต่างๆ เข้าภายในอาคาร	ติดตั้งมุ้งลวดหน้าต่าง ประตู บริเวณอาคาร ศพต.บ้านใหม่ สามัคคี



๕.	ยุทธศาสตร์ด้าน การศึกษา ศาสนาและ วัฒนธรรม	จ้างเหมาบริการ งานรักษาความ ปลอดภัย งานทำ ความสะอาดงาน ดูแลต้นไม้ สนาม หญ้าและ สวนหย่อม		๑๙๒,๐๐๐.๐๐	เพื่อให้ศูนย์พัฒนาเด็ก เล็กมีความสะอาด ปลอดภัยและปลอดภัย	จ้างเหมาบริการแม่บ้านศูนย์ พัฒนาเด็กเล็กบ้านใหม่สามัคคี และศูนย์พัฒนาเด็กเล็ก บ้านเมืองจันทน์ จำนวน ๒ อัตราๆ ละ ๗,๘๐๐ บาท/ เดือน
๖.	ยุทธศาสตร์ด้าน การศึกษา ศาสนาและ วัฒนธรรม	อาหารเสริม (นม)		๕๕๑,๒๐๐.๐๐	เพื่อให้เด็กนักเรียนศูนย์ พัฒนาเด็กเล็กและ โรงเรียนในพื้นที่ตำบล เมืองจันทน์โภชนาการที่ดี	เด็กนักเรียนทุกคนได้รับ อาหารเสริม (นม) ทุกวัน (วัน เปิดทำการสอน)
๗.	ยุทธศาสตร์ด้าน การศึกษา ศาสนาและ วัฒนธรรม	อาหารกลางวัน		๕๖๓,๕๐๐.๐๐	เพื่อให้เด็กนักเรียนศูนย์ พัฒนาเด็กเล็กมี โภชนาการที่ดี	เด็กนักเรียนศูนย์พัฒนาเด็ก เล็กทุกคนได้รับอาหาร กลางวันทุกวัน (วันเปิดทำ การสอน)
๘.	ยุทธศาสตร์ด้าน การศึกษา ศาสนาและ วัฒนธรรม	งานประเพณีหก เป็งนมัสการพระ มหาธาตุเจ้าอุ เพียงแช่แห้ง		๒๕,๒๐๐.๐๐	เพื่ออนุรักษ์สืบสาน วัฒนธรรมและประเพณี ของท้องถิ่น	จัดงานหกเป็งนมัสการพระ มหาธาตุเจ้าอุเพียง แช่แห้ง ๑ ครั้ง/ประชาชน จำนวน ๑,๐๐๐ คน
๙.	ยุทธศาสตร์ด้าน การศึกษา ศาสนาและ วัฒนธรรม	งานประเพณีแข่ง เรือแง่ม		๑๐,๐๐๐.๐๐	เพื่ออนุรักษ์สืบสาน วัฒนธรรมและประเพณี ของท้องถิ่น	จัดงานประเพณีแข่งเรือแง่ม จำนวน ๑ ครั้ง /ประชาชน จำนวน ๑๐๐ คน
๑๐.	ยุทธศาสตร์ด้าน การศึกษา ศาสนาและ วัฒนธรรม	งานประเพณีลอย กระทง		๑๐,๐๐๐.๐๐	เพื่ออนุรักษ์สืบสาน วัฒนธรรมและประเพณี ของท้องถิ่น	จัดงานประเพณีลอยกระทง จำนวน ๑ ครั้ง/ประชาชน จำนวน ๓๐๐ คน
๑๑.	ยุทธศาสตร์ด้าน การศึกษา ศาสนาและ วัฒนธรรม	ธรรมะม่วนใจ๋		๑๑,๖๐๐.๐๐	เพื่อให้ประชาชนและ เยาวชนมีความรู้ความเข้าใจ ในหลักธรรมคำสอน ของพระพุทธศาสนา มากยิ่งขึ้นและรู้จักนำไปใช้ในการ ดำเนินชีวิตประจำวัน ได้	(๑) ประชาชนและเยาวชน จำนวน ๑๕๐ คน (๒) จัด กิจกรรมปฏิบัติธรรมฯ จำนวน ๑ ครั้ง
๑๒.	ยุทธศาสตร์ด้าน การศึกษา ศาสนาและ วัฒนธรรม	อาหารกลางวัน		๖๐๐,๐๐๐.๐๐	เพื่อให้เด็กนักเรียนศูนย์ พัฒนาเด็กเล็กและ โรงเรียนในพื้นที่ตำบล เมืองจันทน์โภชนาการที่ดี	เด็กนักเรียนโรงเรียนบ้านเมือง จันทน์และโรงเรียนบ้านหาดเค็ด ทุกคนได้รับอาหารกลางวันทุก วัน (วันเปิดทำการสอน)
๑๓.	ยุทธศาสตร์ด้าน การศึกษา ศาสนาและ วัฒนธรรม	ค่ายพัฒนา คุณธรรมจริยธรรม นักเรียน		๒๐,๐๐๐.๐๐	เพื่อปลูกฝังคุณธรรม จริยธรรมรู้จักนำไปใช้ในการ ดำเนินชีวิต	(๑) จัดกิจกรรม เข้าค่ายคุณธรรม จริยธรรม จำนวน ๒ วัน ๑ คืน (๒) นักเรียนชั้นมัธยมศึกษาปีที่ ๑-๖ จำนวน ๑๐๐ คน

๑๔.	ยุทธศาสตร์ด้าน การศึกษา ศาสนาและ วัฒนธรรม	สนับสนุนกิจกรรม ส่งเสริมคุณธรรม จริยธรรมใน สถานศึกษา		๑๐,๐๐๐.๐๐	เพื่อให้นักเรียนมี คุณธรรม จริยธรรมไปใช้ ในการดำรงชีวิตในสังคม ได้อย่างมีระเบียบและ สงบสุข	(๑) อบรมให้ความรู้ด้าน คุณธรรม จริยธรรม (๒) นำ นักเรียนไปฟังเทศน์ หรือ ปาฐกถาในโอกาสวันสำคัญ ทางพุทธศาสนา (๓) นักเรียน จำนวน ๗๙ คน
๑๕.	ยุทธศาสตร์ด้าน การศึกษา ศาสนาและ วัฒนธรรม	จัดงานวางพวง มาลาถวาย สักการะสมเด็จพระ ปิยมหาราช เนื่องในวันปิย มหาราช ๒๓ ตุลาคม ๒๕๖๐		๓,๐๐๐.๐๐	เพื่อแสดงออกซึ่งความ จงรักภักดีและน้อมรำลึก ถึงพระมหากษัตริย์คุณ สมเด็จพระจุลจอมเกล้า เจ้าอยู่หัว รัชกาลที่ ๕	จัดงานวางพวงมาลาถวาย สักการะสมเด็จพระปิย มหาราช ฯ ณ สนามหน้าที่ว่า การอำเภอภูเพียง จำนวน ๑ ครั้ง
๑๖.	ยุทธศาสตร์ด้าน การศึกษา ศาสนาและ วัฒนธรรม	จัดงานเฉลิมพระ เกียรติ พระบาทสมเด็จพระ เจ้าอยู่หัว เนื่องในมหามงคล เฉลิมพระ ชนมพรรษา ๕ ธันวาคม ๒๕๖๐		๑๒,๐๐๐.๐๐	เพื่อแสดงออกซึ่งความ จงรักภักดีและน้อมรำลึก ถึงพระมหากษัตริย์คุณ พระบาทสมเด็จพระ เจ้าอยู่หัว	จัดงานเฉลิมพระเกียรติ พระบาทสมเด็จพระเจ้าอยู่หัว ภาคเช้าและภาคค่ำ จำนวน ๑ ครั้ง
๑๗.	ยุทธศาสตร์ด้าน การศึกษา ศาสนาและ วัฒนธรรม	จัดงานเฉลิมพระ เกียรติสมเด็จพระ นางเจ้าสิริกิติ์ พระบรมราชินีนา ถ เนื่องในมหา มงคลเฉลิมพระ ชนมพรรษา ๑๒ สิงหาคม ๒๕๖๑		๑๐,๐๐๐.๐๐	เพื่อแสดงออกซึ่งความ จงรักภักดีและน้อมรำลึก ถึงพระมหากษัตริย์คุณ สมเด็จพระนางเจ้าสิริกิติ์ พระบรมราชินีนาถ	จัดงานเฉลิมพระเกียรติสมเด็จพระ นางเจ้าสิริกิติ์ พระบรมราชินีนาถ จำนวน ๑ ครั้ง
๑๘.	ยุทธศาสตร์ด้าน การศึกษา ศาสนาและ วัฒนธรรม	จัดกิจกรรม อนุรักษ์ประเพณี วัฒนธรรมจังหวัด น่าน		๒๐,๐๐๐.๐๐	เพื่ออนุรักษ์ศิลปะ วัฒนธรรม ส่งเสริมผลิต- ภัณฑ์สินค้าพื้นบ้านของ กลุ่มอาชีพต่างๆ ในพื้นที่ ส่งเสริมการตลาดของ ผลิตทางการเกษตรใน ท้องถิ่นและส่งเสริมการ ท่องเที่ยวของจังหวัดน่าน	จัดงานอนุรักษ์ประเพณี วัฒนธรรม จ.น่าน จำนวน ๑ ครั้ง
๑๙.	ยุทธศาสตร์ด้าน การศึกษา ศาสนาและ วัฒนธรรม	จัดกิจกรรมเนื่อง ในวันเฉลิมพระ ชนมพรรษาสมเด็จพระ เจ้าอยู่หัว ๖๖ พรรษา ๒๘ กรกฎาคม ๒๕๖๑		๑๐,๐๐๐.๐๐	เพื่อแสดงออกซึ่งความ สามัคคีของประชาชน กลุ่มพลังมวลชนทุกหมู่ เหล่า ผู้บริหารและ พนักงานส่วนตำบล	จัดกิจกรรมเนื่องในวันเฉลิม พระชนมพรรษาสมเด็จพระ เจ้าอยู่หัว ๖๖ พรรษา จำนวน ๑ ครั้ง



๒๐.	ยุทธศาสตร์ด้านการบริการสาธารณสุข	จ้างเหมาบุคลากรประจำรถการแพทย์ฉุกเฉิน		๓๖๐,๐๐๐.๐๐	เพื่อให้ประชาชนที่เจ็บป่วยฉุกเฉินได้รับบริการการแพทย์ฉุกเฉินที่มีมาตรฐานอย่างทันที่	(๑) จ้างเหมาบุคลากรประจำรถการแพทย์ฉุกเฉิน จำนวน ๔ อัตรา ๆ ละ ๘,๐๐๐ บาท/เดือน (๒) ประชาชนที่เจ็บป่วยฉุกเฉินหรืออุบัติเหตุสามารถเรียกใช้บริการได้ตลอด ๒๔ ชั่วโมง
๒๑.	ยุทธศาสตร์ด้านการบริการสาธารณสุข	ควบคุมป้องกันโรคระบาด		๑๑๕,๐๐๐.๐๐	เพื่อควบคุมและป้องกันโรคระบาดที่เกิดขึ้นในตำบล เมืองจิ่ง	(๑) ควบคุมป้องกันโรคไข้เลือดออก (๒) ควบคุมป้องกันโรคระบาดอื่นๆ เช่น มือเท้าปาก ตาแดง ฯ
๒๒.	ยุทธศาสตร์ด้านการบริการสาธารณสุข	Big Cleaing Day		๒,๐๐๐.๐๐	เพื่อเสริมสร้างความร่วมมือในการรักษาความสะอาดและความเป็นระเบียบเรียบร้อยต่อการปฏิบัติงาน	(๑) จัดกิจกรรมทำความสะอาดบริเวณสำนักงาน อบต. (๒) ผู้บริหารและพนักงานส่วนท้องถิ่นจำนวน ๔๐ คน
๒๓.	ยุทธศาสตร์ด้านการบริการสาธารณสุข	ตรวจสอบคุณภาพน้ำ		๑๗,๔๒๕.๐๐	เพื่อควบคุมและแก้ไขปัญหาคุณภาพน้ำ	(๑) ติดตามตรวจสอบคุณภาพน้ำ จำนวน ๖ แห่ง (๒) ฐานข้อมูลและรายงานสถานการณ์คุณภาพน้ำจำนวน ๖ แห่ง
๒๔.	ยุทธศาสตร์ด้านการบริการสาธารณสุข	ป้องกันโรคเรื้อรังของผู้สูงอายุและการดูแลตนเอง		๔๙,๒๕๐.๐๐	เพื่อพัฒนาศักยภาพการดูแลตนเองของผู้สูงอายุ	(๑) อบรมให้ความรู้ในการป้องกันโรคเรื้อรังของผู้สูงอายุและการดูแลตนเองอย่างถูกวิธี (๒) ผู้สูงอายุ จำนวน ๒๐๐คน
๒๕.	ยุทธศาสตร์ด้านการบริการสาธารณสุข	ส่งเสริมการดูแลสุขภาพด้วยแพทย์แผนไทย		๒๓,๔๕๐.๐๐	เพื่อส่งเสริมภูมิปัญญาท้องถิ่นในการบำบัดรักษาโรคและเป็นแพทย์ทางเลือกสำหรับผู้สูงอายุ	(๑) อบรมให้ความรู้การดูแลสุขภาพตนเองด้วยสมุนไพร (๒) สาธิตการทำสมุนไพรพื้นบ้าน (๓) ผู้สูงอายุ จำนวน ๖๐ คน
๒๖.	ยุทธศาสตร์ด้านการบริการสาธารณสุข	อุดหนุนสำหรับการดำเนินงานตามแนวทางโครงการพระราชดำริด้านสาธารณสุข		๒๒๐,๐๐๐.๐๐	เพื่อส่งเสริมสุขภาพอนามัยของประชาชนและตอบสนองการดำเนินงานตามแนวทางโครงการพระราชดำริด้านสาธารณสุข	(๑) ดำเนินโครงการสืบสานพระราชปณิธานสมเด็จพระราชินีนาถอัครราชกุมารี (๒) ดำเนินโครงการการควบคุมโรคขาดสารไอโอดีนของสมเด็จพระเทพรัตนราชสุดาฯ สยามบรมราชกุมารี (๓) ดำเนินโครงการตรวจสุขภาพเคลื่อนที่ สมเด็จพระเจ้าลูกเธอ เจ้าฟ้าจุฬาภรณวลัยลักษณ์ อัครราชกุมารี (๔) จำนวน ๑๑ หมู่บ้าน ๆ ละ ๒๐,๐๐๐ บาท



๒๗.	ยุทธศาสตร์ด้านสังคม	จ้างเหมาพนักงานดับเพลิง		๑๘๐,๐๐๐.๐๐	เพื่อให้มีพนักงานดับเพลิงที่เพียงพอต่อภารกิจหน้าที่และสามารถป้องกันระงับเหตุอัคคีภัยได้ทันทั่วทั้งที่	จ้างเหมาพนักงานดับเพลิงจำนวน ๒ คน
๒๘.	ยุทธศาสตร์ด้านสังคม	จ้างเหมาพนักงานดับเพลิง		๑๘๐,๐๐๐.๐๐	เพื่อให้มีพนักงานดับเพลิงที่เพียงพอต่อภารกิจหน้าที่และสามารถป้องกันระงับเหตุอัคคีภัยได้ทันทั่วทั้งที่	จ้างเหมาพนักงานดับเพลิงจำนวน ๒ คน
๒๙.	ยุทธศาสตร์ด้านสังคม	จัดซื้อวัสดุ/อุปกรณ์ในการป้องกันและบรรเทาสาธารณภัย		๘๗,๐๐๐.๐๐	เพื่อจัดซื้อวัสดุอุปกรณ์ เช่น แผงกัน, กรวยจราจร อุปกรณ์ดับเพลิงชุดดับเพลิง ฯลฯ สำหรับใช้ในงานป้องกันและบรรเทาสาธารณภัย	จัดซื้อวัสดุ/อุปกรณ์ในการป้องกันและบรรเทาสาธารณภัย ๑ ครั้ง/ปี
๓๐.	ยุทธศาสตร์ด้านสังคม	ป้องกันและบรรเทาสาธารณภัย		๒๗,๐๐๐.๐๐	เพื่อพัฒนาทักษะและความรู้ในการช่วยเหลือตนเองและผู้อื่นเมื่อเกิดสาธารณภัย	๑) ฝึกอบรมประชาชนในด้านการป้องกันและบรรเทาสาธารณภัย ๒) ฝึกอบรมเด็กและเยาวชนเพื่อปลูกฝังถึงการตระหนักของการ ๓) จัดทำแผนและซักซ้อมแผนป้องกันและบรรเทาสาธารณภัย (๔) ประชาชนและนักเรียนในสถานศึกษาในพื้นที่ตำบลเมืองจันท์ จำนวน ๘๐ คน
๓๑.	ยุทธศาสตร์ด้านสังคม	ทบทวนอาสาสมัครป้องกันภัยฝ่ายพลเรือน		๓๐,๐๐๐.๐๐	เพื่อพัฒนาทักษะและความรู้ในการช่วยเหลือตนเองและผู้อื่นเมื่อเกิดสาธารณภัย	(๑) ฝึกอบรมให้ความรู้ในการป้องกันและบรรเทาสาธารณภัย (๒) ฝึกปฏิบัติในสภาวะเมื่อเกิดสาธารณภัย (๓) อปพร. จำนวน ๔๐ คน
๓๒.	ยุทธศาสตร์ด้านสังคม	พัฒนาบทบาทสตรี		๓๐,๐๐๐.๐๐	เพื่อเพิ่มศักยภาพกลุ่มสตรีตำบลเมืองจันท์	(๑) อบรมให้ความรู้ด้านการเมืองการปกครอง สิทธิหน้าที่ และบทบาทสตรีในการพัฒนาท้องถิ่น (๒) กลุ่มสตรี จำนวน ๕๐ คน
๓๓.	ยุทธศาสตร์ด้านสังคม	ฝึกอบรมในการป้องกันอาชญากรรมและยาเสพติด		๑๕,๐๐๐.๐๐	เพื่อให้ประชาชนได้มีความรู้ในเรื่องการป้องกันอาชญากรรมและยาเสพติด	(๑) อบรมให้ความรู้เรื่องการป้องกันอาชญากรรมและยาเสพติด (๒) ผู้นำชุมชน อาสาสมัคร ประชาชนและเยาวชน จำนวน ๕๕ คน



๓๔.	ยุทธศาสตร์ด้านการเมืองและการบริหารจัดการ	อบรมคุณธรรมจริยธรรม		๙,๔๐๐.๐๐	เพื่อส่งเสริมให้บุคลากรยึดมั่นในหลักคุณธรรมและจริยธรรมในการปฏิบัติงาน	(๑) อบรมสร้างคุณธรรมและจริยธรรมในองค์กร (๒) ผู้บริหารท้องถิ่น สมาชิกสภาท้องถิ่น และพนักงานส่วนท้องถิ่น จำนวน ๖๐ คน
๓๕.	ยุทธศาสตร์ด้านการเมืองและการบริหารจัดการ	อาชีวอนามัยและความปลอดภัยในการทำงาน		๑๗,๓๐๐.๐๐	เพื่อป้องกัน ลดความเสี่ยง และจัดสภาพแวดล้อมในการทำงาน	(๑) การซ้อมภัยในองค์กร (๒) อบรมให้ความรู้ความปลอดภัยในการทำงาน (๓) การคัดกรองกลุ่มเสี่ยง ๑ ครั้ง/ปี เช่น การตรวจหา สารพิษในร่างกาย การเจาะหาน้ำตาลในเลือด เป็นต้น (๔) ผู้บริหารท้องถิ่น และพนักงานส่วนท้องถิ่น จำนวน ๔๐ คน
๓๖.	ยุทธศาสตร์ด้านการเมืองและการบริหารจัดการ	จัดทำแผนที่ภาษีและทะเบียนทรัพย์สิน		๖๕,๐๐๐.๐๐	เพื่อปรับปรุงฐานข้อมูลในพื้นที่ตำบลเมืองจันท์ให้เป็นปัจจุบัน	จัดทำแผนที่ภาษีและทะเบียนทรัพย์สินให้ครอบคลุมพื้นที่ ๘๖.๓๘ ตารางกิโลเมตร
๓๗.	ยุทธศาสตร์ด้านการเมืองและการบริหารจัดการ	จัดทำหรือทบทวนแผนพัฒนาท้องถิ่นสี่ปี		๑๐,๐๐๐.๐๐	เพื่อจัดทำแผนพัฒนาท้องถิ่นสี่ปีที่สอดคล้องกับปัญหาและความต้องการของประชาชน	(๑) มีกระบวนการมีส่วนร่วมของประชาชนในการเสนอปัญหา ความต้องการ ประเด็นการพัฒนาในการจัดทำหรือทบทวนแผนพัฒนาท้องถิ่นสี่ปี (๒) ประชาคมระดับตำบลไม่น้อยกว่าร้อยละ ๖๐
๓๘.	ยุทธศาสตร์ด้านการเมืองและการบริหารจัดการ	ติดตามและประเมินผลแผนพัฒนาท้องถิ่นสี่ปี		๙,๔๐๐.๐๐	เพื่อดำเนินการติดตามและประเมินผลแผนในรอบปีงบประมาณ	ข้อมูลผลการติดตามและประเมินผลแผนพัฒนาท้องถิ่นเชิงปริมาณและเชิงคุณภาพ
๓๙.	ยุทธศาสตร์ด้านการเมืองและการบริหารจัดการ	ค่าใช้จ่ายสำหรับการเลือกตั้งขององค์กรปกครองส่วนท้องถิ่น		๔๐๐,๐๐๐.๐๐	เพื่อดำเนินการเลือกตั้งผู้บริหารท้องถิ่นและสมาชิกสภาท้องถิ่น	จัดการเลือกตั้งผู้บริหารท้องถิ่นและสมาชิกสภาท้องถิ่น
๔๐.	ยุทธศาสตร์ด้านการเมืองและการบริหารจัดการ	ค่าใช้จ่ายในการจัดการจราจร		๒,๐๐๐.๐๐	เพื่อจ่ายเป็นค่าตอบแทนเงินรางวัลตาม พ.ร.บ. จราจรทางบก	จ่ายค่าตอบแทนเงินรางวัลตาม พ.ร.บ. จราจรทางบก ๑ ปี
๔๑.	ยุทธศาสตร์ด้านการเมืองและการบริหารจัดการ	สำรองจ่าย		๑๓๓,๖๗๒.๐๐	เพื่อใช้ในกรณีฉุกเฉินที่มีสาธารณภัยเกิดขึ้นตลอดปี หรือหาบรรเทาปัญหาความเดือดร้อนของประชาชนเป็นส่วนรวม	๑๑ หมู่บ้าน



๔๒.	ยุทธศาสตร์ด้านการเมืองและการบริหารจัดการ	สมทบกองทุนหลักประกันสุขภาพระดับท้องถิ่น		๑๐๐,๐๐๐.๐๐	เพื่อส่งเสริมสุขภาพ ป้องกันโรคและฟื้นฟูสมรรถภาพให้แก่ประชาชนในพื้นที่	๑๑ หมู่บ้าน
๔๓.	ยุทธศาสตร์ด้านการเมืองและการบริหารจัดการ	เบี้ยยังชีพผู้สูงอายุ		๙,๑๔๒,๘๐๐.๐	เพื่อรองรับการจัดสวัสดิการให้แก่ผู้สูงอายุที่มีอายุ ๖๐ ปีบริบูรณ์ขึ้นไปที่มีคุณสมบัติครบถ้วนตามระเบียบกระทรวงมหาดไทย ว่าด้วยหลักเกณฑ์การจ่ายเบี้ยยังชีพฯ	ผู้สูงอายุในเขตตำบลเมืองจันท์ จำนวน ๑,๒๐๕ คน
๔๔.	ยุทธศาสตร์ด้านการเมืองและการบริหารจัดการ	เบี้ยยังชีพคนพิการ		๒,๕๔๔,๐๐๐.๐	เพื่อรองรับการจัดสวัสดิการเบี้ยความพิการให้แก่คนพิการที่มีสิทธิตามหลักเกณฑ์ที่กำหนดฯ	ผู้พิการในเขตตำบล เมืองจันท์ จำนวน ๒๖๕ คน
๔๕.	ยุทธศาสตร์ด้านการเมืองและการบริหารจัดการ	เบี้ยยังชีพผู้ป่วยเอดส์		๑๒๐,๐๐๐.๐๐	เพื่อจ่ายเบี้ยยังชีพผู้ป่วยเอดส์	จำนวน ๒๐ คน เดือนละ ๕๐๐ บาท
๔๖.	ยุทธศาสตร์ด้านการเมืองและการบริหารจัดการ	เพิ่มประสิทธิภาพศูนย์ข้อมูลข่าวสารจัดซื้อจัดจ้าง อปท. ระดับอำเภอ		๒๐,๐๐๐.๐๐	เพื่อให้การดำเนินงานของศูนย์เป็นไปด้วยความสะดวกมีประสิทธิภาพ	(๑) อุดหนุนศูนย์ข้อมูลข่าวสารจัดซื้อจัดจ้าง อปท. ระดับอำเภอ ๑ ปี (๒) ประชาชนและหน่วยงานเข้าถึงข้อมูลข่าวสารการจัดซื้อจัดจ้างได้อย่างสะดวก
๔๗.	ยุทธศาสตร์ด้านสาธารณสุข	จ้างเหมาตัดหญ้าสองข้างทางถนน		๖๐,๐๐๐.๐๐	เพื่อให้การสัญจรของประชาชนในพื้นที่เป็นไปได้อย่างสะดวกและปลอดภัย	ตัดหญ้าสองข้างทางถนนในเขตความรับผิดชอบของ อบต. เมืองจันท์
๔๘.	ยุทธศาสตร์ด้านสาธารณสุข	ก่อสร้างวางระบายน้ำแบบมีฝาปิด หมู่ ๑		๓๐๐,๐๐๐.๐๐	เพื่อเป็นการระบายน้ำในชุมชนและป้องกันน้ำท่วมขัง	ก่อสร้างวางระบายน้ำแบบมีฝาปิดขนาดกว้าง ๐.๖๐ เมตร ยาว ๒๐๘ เมตร ลึกเฉลี่ย ๐.๔๐ เมตร
๔๙.	ยุทธศาสตร์ด้านสาธารณสุข	ก่อสร้างถนน ค.ส.ล.เข้าสู่พื้นที่การเกษตร หมู่ ๒		๓๐๐,๐๐๐.๐๐	เพื่อแก้ไขปัญหาการคมนาคมและการขนส่งผลผลิตทางการเกษตร	ก่อสร้างถนน ค.ส.ล.เข้าสู่พื้นที่การเกษตร หมู่ ๒ (สายพื้นที่การเกษตรนายผัด สงคราม) ขนาดกว้าง ๓ เมตร ยาว ๑๙๕ เมตร หนา ๐.๑๕ เมตร



๕๐.	ยุทธศาสตร์ด้าน สาธารณูปโภค	ปรับปรุงถนนเข้าสู่ พื้นที่ทำ การเกษตร หมู่ ๓		๓๐๐,๐๐๐.๐๐	เพื่อแก้ไขปัญหาการ คมนาคมและการขนส่ง ผลผลิตทางการเกษตร	ปรับปรุงถนนลงหินคลุกเข้าสู่ พื้นที่ทำการเกษตร สายห้วย ขุนหลวง ขนาดกว้าง ๔ เมตร ยาว ๗๙๐ เมตร หรือให้มี พื้นที่ดำเนินการรวมไม่น้อย กว่า ๓,๑๖๐ ตารางเมตร
๕๑.	ยุทธศาสตร์ด้าน สาธารณูปโภค	ปรับปรุงถนนเข้าสู่ พื้นที่การเกษตร หมู่ ๔		๒๓๙,๑๐๐.๐๐	เพื่อแก้ไขปัญหาการ คมนาคมและการขนส่ง ผลผลิตทางการเกษตร	ปรับปรุงถนนเข้าสู่พื้นที่ การเกษตร (สายใต้จากบ่อ ขยะ - สวนนางบัวตึบ พันธรงค์) ขนาดกว้าง ๔ เมตร ยาว ๑,๑๓๐ เมตร หรือให้มี พื้นที่ดำเนินการรวมไม่น้อย กว่า ๔,๕๒๐ ตารางเมตร
๕๒.	ยุทธศาสตร์ด้าน สาธารณูปโภค	ก่อสร้างถนน ค. ส.ล.ภายใน หมู่บ้าน หมู่ ๕		๓๐๐,๐๐๐.๐๐	เพื่อแก้ไขปัญหาการ คมนาคมและการขนส่ง ผลผลิตทางการเกษตร	ก่อสร้างถนน ค.ส.ล.กว้าง (ซอย ร.ร.ศรีนครน่าน) ช่วงที่ ๑ ขนาดกว้าง ๔ เมตร ยาว ๗๕ เมตร หนา ๐.๑๕ เมตร ช่วงที่ ๒ ขนาดกว้าง ๔ เมตร ยาว ๗๐ เมตร หนา ๐.๑๕ เมตร
๕๓.	ยุทธศาสตร์ด้าน สาธารณูปโภค	ก่อสร้างราง ระบายน้ำแบบมี ฝาดปิด หมู่ ๖		๑๙๑,๘๐๐.๐๐	เพื่อเป็นการระบายน้ำใน ชุมชนและป้องกันน้ำท่วม ซ้ำ	ก่อสร้างรางระบายน้ำแบบมี ฝาดปิดและปรับพื้นที่ป้องกันน้ำ ท่วมซ้ำ (ซอย ๕) ขนาดกว้าง ๐.๖๐ เมตร ยาว ๑๒๕ เมตร ลึกเฉลี่ย ๐.๔๐ เมตร
๕๔.	ยุทธศาสตร์ด้าน สาธารณูปโภค	ก่อสร้างราง ระบายน้ำแบบมี ฝาดปิด หมู่ ๘		๑๓๔,๕๐๐.๐๐	เพื่อเป็นการระบายน้ำใน ชุมชนและป้องกันน้ำท่วม ซ้ำ	ก่อสร้างรางระบายน้ำแบบมี ฝาดปิดและปรับพื้นที่ป้องกันน้ำ ท่วมซ้ำ (ซอย ๑๔ จุดหน้า บ้านนายโรจน์ วิชัยยา) ขนาด กว้าง ๐.๖๐ เมตร ยาว ๙๒ เมตร ลึกเฉลี่ย ๐.๔๐ เมตร
๕๕.	ยุทธศาสตร์ด้าน สาธารณูปโภค	ก่อสร้างถนน ค. ส.ล.ภายใน หมู่บ้าน หมู่ ๘		๑๖๕,๕๐๐.๐๐	เพื่อแก้ไขปัญหาการ คมนาคม	ก่อสร้างถนน ค.ส.ล.กว้าง (ทางขึ้นประปาหมู่บ้าน) ขนาด กว้าง ๔ เมตร ยาว ๘๐ เมตร หนา ๐.๑๕ เมตร
๕๖.	ยุทธศาสตร์ด้าน สาธารณูปโภค	ก่อสร้างราง ระบายน้ำแบบมี ฝาดปิด หมู่ ๙		๒๐๐,๐๐๐.๐๐	เพื่อเป็นการระบายน้ำใน ชุมชนและป้องกันน้ำท่วม ซ้ำ	ก่อสร้างรางระบายน้ำแบบมี ฝาดปิดและปรับพื้นที่ป้องกันน้ำ ท่วมซ้ำ (หน้าบ้านนางลำไย ยาวิชัย-นายดี สวนใจ) ขนาด กว้าง ๐.๖๐ เมตร ยาว ๑๔๐ เมตร ลึกเฉลี่ย ๐.๔๐ เมตร

๕๗.	ยุทธศาสตร์ด้าน สาธารณูปโภค	ก่อสร้างถนน ค. ส.ล.ภายใน หมู่บ้าน หมู่ ๙		๑๐๐,๐๐๐.๐๐	เพื่อแก้ไขปัญหาการ คมนาคมและการขนส่ง ผลผลิตทางการเกษตร	ก่อสร้างถนน ค.ส.ล.กว้าง (หน้าบ้านนายเชาว์ มูลคำ- นายสมนึก นรินทร์) ขนาด กว้าง ๓ เมตร ยาว ๖๕ เมตร หนา ๐.๑๕ เมตร
๕๘.	ยุทธศาสตร์ด้าน สาธารณูปโภค	ก่อสร้างถนน ค. ส.ล.ภายใน หมู่บ้าน หมู่ ๑๑		๓๐๐,๐๐๐.๐๐	เพื่อแก้ไขปัญหาการ คมนาคมและการขนส่ง ผลผลิตทางการเกษตร	ก่อสร้างถนน ค.ส.ล.กว้าง (ซอยโรงไม้) ขนาดกว้าง ๔ เมตร ยาว ๑๔๕ เมตร หนา ๐.๑๕ เมตร
๕๙.	ยุทธศาสตร์ด้าน สาธารณูปโภค	ปรับปรุง บำรุงรักษาและ ซ่อมแซมระบบ ประปา		๔๐,๐๐๐.๐๐	เพื่อให้ประชาชนมีน้ำ เพียงพอสำหรับการ อุปโภคบริโภค	ปรับปรุงบำรุงรักษาและ ซ่อมแซมระบบประปาในพื้นที่ ตำบลเมืองจันท์เมื่อเกิดการ ชำรุดเสียหายเกิน ความสามารถของคณะ กรรมการฯ จำนวน ๙ แห่ง
๖๐.	ยุทธศาสตร์ด้าน สาธารณูปโภค	จัดซื้อวัสดุอุปกรณ์ ประปา		๖๐,๐๐๐.๐๐	เพื่อให้ประชาชนมีน้ำ เพียงพอสำหรับการ อุปโภคบริโภค	จัดซื้อวัสดุอุปกรณ์ประปา เช่น สารส้ม คลอรีน ท่อประปา ฯลฯ
๖๑.	ยุทธศาสตร์ด้าน สาธารณูปโภค	เทลาน ค.ส.ล.ป่า สุสาน หมู่ ๗		๓๐๐,๐๐๐.๐๐	เพื่อใช้ประกอบกิจกรรม ทางศาสนาของหมู่บ้าน	เทลานคอนกรีตป่าสุสานสบ ยาวใต้ - สบยาวเหนือ จุดที่ ๑ พื้นที่เทลานคอนกรีต ๔๐๕ ตารางเมตร จุดที่ ๒ พื้นที่เท ลานคอนกรีต ๔๐๕ ตาราง เมตร
๖๒.	ยุทธศาสตร์ด้าน สาธารณูปโภค	จัดซื้อกระจกโค้ง มน		๙๖,๐๐๐.๐๐	เพื่อป้องกันและลด อุบัติเหตุทางถนน	ติดตั้งกระจกโค้งมนบริเวณ ถนนทางแยกและจุดเสี่ยง หมู่ ที่ ๑-๑๑
๖๓.	ยุทธศาสตร์ด้าน สาธารณูปโภค	ขยายเขตไฟฟ้า เพื่อที่อยู่อาศัย หมู่ ๑๐		๒๙๙,๒๑๐.๕๒	เพื่อให้ประชาชนมีไฟฟ้า ใช้ มีความสะดวกและ ปลอดภัย	ขยายเขตไฟฟ้าพร้อมติดตั้ง โคมไฟสาธารณะ
๖๔.	ยุทธศาสตร์ด้าน สาธารณูปโภค	ซ่อมแซมถนนเข้าสู่ พื้นที่การเกษตร หมู่ ๑-๑๑		๓๓๐,๐๐๐.๐๐	เพื่อแก้ไขปัญหาการ คมนาคมและการขนส่ง ผลผลิตทางการเกษตร	ซ่อมแซมถนนเข้าสู่พื้นที่การ เกษตร ขนาดกว้าง ๔ เมตร ยาวรวม ๓,๓๐๐ เมตร หรือ ให้ได้พื้นที่ดำเนินการรวมกัน ไม่น้อยกว่า ๑๓,๒๐๐ ตาราง เมตร
๖๕.	ยุทธศาสตร์ด้าน การบริหาร จัดการ ทรัพยากรธรรม ชาติและ สิ่งแวดล้อม	อบรมให้ความรู้ และจัดทำแนวกัน ไฟป่า		๓๐,๐๐๐.๐๐	เพื่อป้องกันอันตรายจาก ไฟป่าที่ส่งผลเสียต่อพื้นที่ ป่าในตำบลเมืองจันท์	(๑) อบรมให้ความรู้จัดทำและ จัดทำแนวกันไฟป่าจำนวน ๑๕ กิโลเมตร (๒) ผู้เข้าร่วมฯ จำนวน ๕๐๐ คน



๖๖.	ยุทธศาสตร์ด้านการบริหารจัดการทรัพยากรธรรมชาติและสิ่งแวดล้อม	จัดการขยะ		๕๐,๐๐๐.๐๐	เพื่อส่งเสริมและให้ความรู้ประชาชนในการคัดแยกขยะอย่างถูกวิธี	(๑) จัดทำแผนปฏิบัติการด้านขยะ (๒) อบรมให้ความรู้ในการคัดแยกขยะอย่างถูกวิธี (๓) จัดระบบการจัดการขยะ (๔) หมู่ ๑-๑๑
๖๗.	ยุทธศาสตร์ด้านการบริหารจัดการทรัพยากรธรรมชาติและสิ่งแวดล้อม	ส่งเสริมการอนุรักษ์ทรัพยากรธรรมชาติและสิ่งแวดล้อม		๑๗,๐๐๐.๐๐	เพื่อเพิ่มพื้นที่ป่าในตำบลเมืองจั่ง	(๑) ปลูกหญ้าแฝกในที่สาธารณะตำบลเมืองจั่ง (๒) ปลูกต้นไม้ที่สาธารณะตำบลเมืองจั่ง (๓) จัดทำป้ายประชาสัมพันธ์ แผ่นพับ และปล่อยพันธุ์สัตว์น้ำแหล่งน้ำธรรมชาติในตำบลเมืองจั่ง (๔) ผู้เข้าร่วมฯ จำนวน ๕๐ คน
๖๘.	ยุทธศาสตร์ด้านการบริหารจัดการทรัพยากรธรรมชาติและสิ่งแวดล้อม	อนุรักษ์พันธุกรรมพืชอันเนื่องมาจากพระ ราชดำริ สมเด็จพระ เทพรัตนราชสุดาฯ สยามบรมราชกุมารี		๑๒,๗๐๐.๐๐	เพื่อจัดทำฐานข้อมูลทรัพยากรพันธุกรรมพืช ทรัพยากรชีวภาพ ทรัพยากรกายภาพ และ ทรัพยากรวัฒนธรรมและภูมิปัญญาท้องถิ่น	(๑) อบรมให้ความรู้และจัดทำฐานข้อมูลพันธุกรรมพืช (๒) แกนนำชุมชนและประชาชน จำนวน ๖๐ คน
๖๙.	ยุทธศาสตร์ด้านเศรษฐกิจ	บริหารจัดการศูนย์บริการและถ่ายทอดเทคโนโลยีการเกษตรประจำตำบลเมืองจั่ง		๓๐,๐๐๐.๐๐	เพื่อพัฒนาประสิทธิภาพการดำเนินการศูนย์ถ่ายทอดเทคโนโลยีการเกษตรประจำตำบล	(๑) ประชุมคณะกรรมการศูนย์ถ่ายทอดฯ จำนวน ๑๒ ครั้ง/ปี (๒) กิจกรรมการถ่ายทอดเทคโนโลยีการเกษตรและการปศุสัตว์
๗๐.	ยุทธศาสตร์ด้านเศรษฐกิจ	ฝึกอบรมและส่งเสริมอาชีพ (ทำน้ายาล้างจาน สบู่เหลว สบู่แฟนซี น้ายา อเนกประสงค์)		๙,๑๐๐.๐๐	เพื่อส่งเสริมและสนับสนุนทางเลือกในการประกอบอาชีพ	(๑) อบรมให้ความรู้และฝึกปฏิบัติการทำน้ายาล้างจาน สบู่เหลว สบู่แฟนซี น้ายา อเนกประสงค์ (๒) กลุ่มผู้สูงอายุ จำนวน ๕๐ คน
๗๑.	ยุทธศาสตร์ด้านเศรษฐกิจ	จัดงานเทศกาลผลไม้และของดีตำบลเมืองจั่ง		๔๘,๓๔๐.๐๐	เพื่อส่งเสริมการท่องเที่ยวและสร้างรายได้ให้กับประชาชนในชุมชน	(๑) จัดงานเทศกาลผลไม้และของดีตำบลเมืองจั่ง จำนวน ๑ ครั้ง (๒) ประชาชนตำบลเมืองจั่งและนักท่องเที่ยว จำนวน ๕๐๐ คน
๗๒.	ยุทธศาสตร์ด้านเศรษฐกิจ	วางท่อระบายน้ำคสล.เพื่อการเกษตร หมู่ ๖		๑๐๘,๒๐๐.๐๐	เพื่อให้ประชาชนมีน้ำเพียงพอสำหรับทำเกษตรกรรม	วางท่อระบายน้ำ คสล.เพื่อการเกษตร จุดนายเจริญ เขื่อนจันทร์ จำนวน ๒๔ ท่อ



๗๓.	ยุทธศาสตร์ด้านเศรษฐกิจ	ก่อสร้างฝายน้ำล้น ค.ส.ล.หมู่ ๑๐		๓๐๐,๐๐๐.๐๐	เพื่อให้ประชาชนมีน้ำเพียงพอสำหรับทำเกษตรกรรม	ก่อสร้างฝายน้ำล้น ค.ส.ล. (ห้วยบัวงาม) กว้าง ๔ เมตร ยาว ๓๐ เมตร สูง ๓ เมตร
๗๔.	ยุทธศาสตร์ด้านเศรษฐกิจ	ก่อสร้างตลาดน้ำเหมือง ค.ส.ล. หมู่ ๔		๖๐,๘๐๐.๐๐	เพื่อให้ประชาชนมีน้ำเพียงพอสำหรับทำเกษตรกรรม	ก่อสร้างตลาดน้ำเหมืองคอนกรีต (สายเมืองหลวงใต้) ช่วงที่ ๑ กว้าง ๑.๐ เมตร ยาว ๗.๐ เมตร ลึก ๐.๕๐ เมตร ช่วงที่ ๒ กว้าง ๐.๖๐ เมตร ยาว ๒๓.๐ เมตร ลึก ๐.๔๐ เมตร

๒.๖ การใช้จ่ายงบประมาณ

อบต.เมืองจันท์ มีการใช้จ่ายงบประมาณในการดำเนินโครงการตามข้อบัญญัติงบประมาณ โดยได้มีการก่องหน้ผูกพัน/ ลงนามในสัญญา รวม ๒๑ โครงการ จำนวนเงิน ๗,๒๒๕,๗๗๘ บาท มีการเบิกจ่ายงบประมาณ จำนวน ๒๑ โครงการ จำนวนเงิน ๗,๓๘๐,๔๗๘ ล้านบาท สามารถจำแนกตามยุทธศาสตร์ ได้ดังนี้

ยุทธศาสตร์	โครงการ	การก่องหน้ผูกพัน/ ลงนามในสัญญา	โครงการ	การเบิกจ่ายงบประมาณ
ยุทธศาสตร์ด้านการศึกษา ศาสนาและวัฒนธรรม	๑๖	๑,๘๙๕,๕๗๘.๖๐	๑๖	๑,๘๙๕,๕๗๘.๖๐
ยุทธศาสตร์ด้านการบริการสาธารณสุข	๕	๖๖๗,๑๗๔.๑๖	๕	๖๖๗,๑๗๔.๑๖
ยุทธศาสตร์ด้านสังคม	๔	๒๙๓,๙๘๐.๐๐	๔	๒๙๓,๙๘๐.๐๐
ยุทธศาสตร์ด้านการเมืองและการบริหารจัดการ	๑๐	๑๑,๕๗๐,๓๓๗.๑๕	๑๐	๑๑,๕๗๐,๓๓๗.๑๕
ยุทธศาสตร์ด้านสาธารณสุข	๑๔	๒,๒๕๘,๗๔๕.๐๐	๔	๓๓๓,๕๐๐.๐๐
ยุทธศาสตร์ด้านการบริหารจัดการทรัพยากรธรรมชาติและสิ่งแวดล้อม	๔	๘๐,๔๕๐.๐๐	๔	๘๐,๔๕๐.๐๐
ยุทธศาสตร์ด้านเศรษฐกิจ	๓	๘๓,๖๐๕.๐๐	๓	๘๓,๖๐๕.๐๐
รวม	๕๖	๑๖,๘๔๙,๘๖๙.๙๑	๕๖	๑๔,๙๒๔,๖๒๔.๙๑

รายละเอียดโครงการในข้อบัญญัติงบประมาณอบต.เมืองจันท์ ที่มีการก่องหน้ผูกพัน/ลงนามในสัญญา มีดังนี้

	ยุทธศาสตร์	โครงการ	แหล่งที่มางบประมาณ	จำนวนงบประมาณ	วงเงินตามสัญญา	คู่สัญญา	วันที่เซ็นสัญญา	ระยะเวลาการดำเนินงาน
๑.	ยุทธศาสตร์ด้านการศึกษา ศาสนาและวัฒนธรรม	จัดงานวันเด็กแห่งชาติตำบลเมืองจันท์		๒๙,๖๐๐.๐๐	๒๙,๖๐๐.๐๐	จัดงานวันเด็กแห่งชาติตำบลเมืองจันท์	๑๒/๐๑/๒๕๖๑	๑
๒.	ยุทธศาสตร์ด้านการศึกษา ศาสนาและวัฒนธรรม	จัดหาสื่อการเรียนการสอนวัสดุการศึกษา		๑๕๘,๑๐๐.๐๐	๑๕๘,๗๐๐.๐๐	จัดหาสื่อการเรียนการสอน วัสดุการศึกษา	๐๑/๑๐/๒๕๖๐	๑๒

๓.	ยุทธศาสตร์ ด้านการศึกษา ศาสนาและ วัฒนธรรม	จ้างเหมา ติดตั้งมุ้งลวด		๓๐,๐๐๐.๐๐	๓๐,๐๐๐.๐๐	จ้างเหมาติดตั้ง มุ้งลวด ศพด.	๒๐/๐๓/๒๕๖๑	๗
๔.	ยุทธศาสตร์ ด้านการศึกษา ศาสนาและ วัฒนธรรม	จ้างเหมา บริการงาน รักษาความ ปลอดภัย งาน ทำความสะอาด คูแลต้นไม้ สนามหญ้า และ สวนหย่อม		๑๙๒,๐๐๐.๐๐	๓๒,๐๐๐.๐๐	จ้างเหมาบริการ แม่บ้านศูนย์ พัฒนาเด็กเล็ก ๒ แห่ง	๐๑/๑๐/๒๕๖๐	๒
					๔๘,๐๐๐.๐๐	จ้างเหมาบริการ แม่บ้านศูนย์ พัฒนาเด็กเล็ก จ.ค.๖๐-ก.พ.๖๑	๐๑/๑๒/๒๕๖๐	๓
					๑๖,๐๐๐.๐๐	จ้างเหมาบริการ แม่บ้านศูนย์ พัฒนาเด็กเล็ก	๐๑/๐๓/๒๕๖๑	๑
					๔๘,๐๐๐.๐๐	จ้างเหมาบริการ แม่บ้านศูนย์ พัฒนาเด็กเล็ก เม.ย.-มิ.ย	๐๑/๐๔/๒๕๖๑	๓
					๔๘,๐๐๐.๐๐	จ้างเหมาบริการ แม่บ้านศูนย์ พัฒนาเด็กเล็ก	๐๑/๐๗/๒๕๖๑	๓
๕.	ยุทธศาสตร์ ด้านการศึกษา ศาสนาและ วัฒนธรรม	อาหารเสริม (นม)		๕๕๑,๒๐๐.๐๐	๔๖๘,๕๙๘.๖๐	อาหารเสริม (นม) ศพด.,ร.ร.	๐๑/๑๐/๒๕๖๐	๑๒
๖.	ยุทธศาสตร์ ด้านการศึกษา ศาสนาและ วัฒนธรรม	อาหาร กลางวัน		๕๖๓,๕๐๐.๐๐	๔๘๙,๖๘๐.๐๐	อาหารกลางวัน ศพด.	๐๑/๑๐/๒๕๖๐	๑๒
๗.	ยุทธศาสตร์ ด้านการศึกษา ศาสนาและ วัฒนธรรม	งานประเพณี ทกเป็ง นมัสการพระ มหาธาตุเจ้าภู เพียงแช่แห้ง		๒๕,๒๐๐.๐๐	๒๕,๐๐๐.๐๐	งานประเพณีทก เป็งนมัสการพระ มหาธาตุเจ้าภู เพียงแช่แห้ง	๐๑/๐๓/๒๕๖๑	๗

๘.	ยุทธศาสตร์ ด้านการศึกษา ศาสนาและ วัฒนธรรม	งานประเพณี แข่งเรือแจ่ม		๑๐,๐๐๐.๐๐	๑๐,๐๐๐.๐๐	งานประเพณีแข่ง เรือแจ่ม	๐๑/๐๑/๒๕๖๑	๑
๙.	ยุทธศาสตร์ ด้านการศึกษา ศาสนาและ วัฒนธรรม	งานประเพณี ลอยกระทง		๑๐,๐๐๐.๐๐	๑๐,๐๐๐.๐๐	งานประเพณีลอย กระทง ประจำปี ๖๐	๐๓/๑๑/๒๕๖๐	๑
๑๐.	ยุทธศาสตร์ ด้านการศึกษา ศาสนาและ วัฒนธรรม	อาหาร กลางวัน		๖๐๐,๐๐๐.๐๐	๑๓๔,๐๐๐.๐๐	อาหารกลางวัน ร.ร. ๒ แห่ง	๐๑/๑๑/๒๕๖๐	๖
					๑๔๖,๐๐๐.๐๐	อาหารกลางวัน ร.ร. ๒ แห่ง	๒๓/๐๑/๒๕๖๑	๖
					๑๓๓,๐๐๐.๐๐	อาหารกลางวัน ร.ร.	๐๑/๐๕/๒๕๖๑	๓
๑๑.	ยุทธศาสตร์ ด้านการศึกษา ศาสนาและ วัฒนธรรม	ค่ายพัฒนา คุณธรรม จริยธรรม นักเรียน		๒๐,๐๐๐.๐๐	๒๐,๐๐๐.๐๐	ค่ายพัฒนา คุณธรรม จริยธรรมนักเรียน ร.ร.ศรีนครน่าน	๑๒/๐๙/๒๕๖๑	๒
๑๒.	ยุทธศาสตร์ ด้านการศึกษา ศาสนาและ วัฒนธรรม	จัดงานวาง พวงมาลา ถวายสักการะ สมเด็จพระปิย มหาราช เนื่อง ในวันปิย มหาราช ๒๓ ตุลาคม ๒๕๖๐		๓,๐๐๐.๐๐	๓,๐๐๐.๐๐	อุดหนุนปกครอง อำเภอภูเพียงจัด งานวางพวงมาลา ถวายสักการะ สมเด็จพระปิย มหาราช	๒๓/๑๐/๒๕๖๐	๑
๑๓.	ยุทธศาสตร์ ด้านการศึกษา ศาสนาและ วัฒนธรรม	จัดงานเฉลิม พระเกียรติ พระบาทสมเด็จพระ เจ้าอยู่ หัวเนื่องใน มหามงคล เฉลิมพระชนม พรรษา ๕ ธันวาคม ๒๕๖๐		๑๒,๐๐๐.๐๐	๑๐,๐๐๐.๐๐	จัดงานเฉลิมพระ เกียรติ พระบาทสมเด็จพระ เจ้าอยู่หัว	๒๘/๐๗/๒๕๖๑	๑

๑๔.	ยุทธศาสตร์ ด้านการศึกษา ศาสนาและ วัฒนธรรม	จัดงานเฉลิม พระเกียรติ สมเด็จพระ นางเจ้าสิริกิติ์ พระบรมราชินี นาถ เนื่องใน มหามงคล เฉลิมพระ ชนมพรรษา ๑๒ สิงหาคม ๒๕๖๑		๑๐,๐๐๐.๐๐	๑๐,๐๐๐.๐๐	จัดงานเฉลิมพระ เกียรติสมเด็จพระ นางเจ้าสิริกิติ์ พระบรมราชินีนา ถ	๑๒/๐๘/๒๕๖๑	๑
๑๕.	ยุทธศาสตร์ ด้านการศึกษา ศาสนาและ วัฒนธรรม	จัดกิจกรรม อนุรักษ์ ประเพณี วัฒนธรรม จังหวัดน่าน		๒๐,๐๐๐.๐๐	๒๐,๐๐๐.๐๐	อุดหนุนโครงการ จัดงานของดีเมือง น่าน	๒๐/๐๔/๒๕๖๑	๑
๑๖.	ยุทธศาสตร์ ด้านการศึกษา ศาสนาและ วัฒนธรรม	จัดกิจกรรม เนื่องในวัน เฉลิมพระ ชนมพรรษา สมเด็จพระ เจ้าอยู่หัว ๖๖ พรรษา ๒๘ กรกฎาคม ๒๕๖๑		๑๐,๐๐๐.๐๐	๑๐,๐๐๐.๐๐	จัดกิจกรรมเนื่อง ในวันเฉลิมพระ ชนมพรรษา สมเด็จพระ เจ้าอยู่หัว ๖๖ พรรษา ๒๘ กรกฎาคม ๒๕๖๑	๒๘/๐๗/๒๕๖๑	๑
๑๗.	ยุทธศาสตร์ ด้านการ บริการ สาธารณสุข	จ้างเหมา บุคลากร ประจำรถ การแพทย์ ฉุกเฉิน		๓๖๐,๐๐๐.๐๐	๖๐,๐๐๐.๐๐	จ้างเหมาบุคลากร ประจำรถ การแพทย์ฉุกเฉิน	๐๑/๑๐/๒๕๖๐	๒
					๙๐,๐๐๐.๐๐	จ้างเหมาบุคลากร ประจำรถ การแพทย์ฉุกเฉิน ธ.ค.๖๐-ก.พ.๖๑	๐๑/๑๒/๒๕๖๐	๓
					๑๒๐,๐๐๐.๐๐	จ้างเหมาบุคลากร ประจำรถ การแพทย์ฉุกเฉิน ก.พ.-มิ.ย.	๐๑/๐๒/๒๕๖๑	๔
					๙๐,๐๐๐.๐๐	จ้างเหมาบุคลากร ประจำรถ การแพทย์ฉุกเฉิน ก.ค.-ก.ย.	๐๑/๐๗/๒๕๖๑	๓

๑๘.	ยุทธศาสตร์ ด้านการ บริการ สาธารณสุข	ควบคุม ป้องกันโรค ระบาด		๑๑๕,๐๐๐.๐๐	๖๖,๒๗๔.๑๖	ควบคุมป้องกัน โรคระบาด	๑๑/๑๐/๒๕๖๐	๑๒
๑๙.	ยุทธศาสตร์ ด้านการ บริการ สาธารณสุข	Big Cleangng Day		๒,๐๐๐.๐๐	๒,๐๐๐.๐๐	โครงการ Big Cleangng Day	๒๔/๐๓/๒๕๖๑	๑
๒๐.	ยุทธศาสตร์ ด้านการ บริการ สาธารณสุข	ป้องกันโรค เรื้อรังของ ผู้สูงอายุและ การดูแล ตนเอง		๔๙,๒๕๐.๐๐	๑๘,๙๐๐.๐๐	โครงการป้องกัน โรคเรื้อรังของ ผู้สูงอายุและการ ดูแลตนเอง	๐๗/๐๒/๒๕๖๑	๑
๒๑.	ยุทธศาสตร์ ด้านการ บริการ สาธารณสุข	อุดหนุน สำหรับการ ดำเนินงาน ตามแนวทาง โครงการ พระราชดำริ ด้าน สาธารณสุข		๒๒๐,๐๐๐.๐๐	๒๒๐,๐๐๐.๐๐	อุดหนุนสำหรับ การดำเนินงาน ตามแนวทาง โครงการ พระราชดำริด้าน สาธารณสุข ม.๑- ๑๑	๐๑/๑๐/๒๕๖๐	๑๒
๒๒.	ยุทธศาสตร์ ด้านสังคม	จ้างเหมา พนักงาน ดับเพลิง		๑๘๐,๐๐๐.๐๐	๑๘๐,๐๐๐.๐๐	จ้างเหมาพนักงาน ดับเพลิง	๐๑/๑๐/๒๕๖๐	๑๒
๒๓.	ยุทธศาสตร์ ด้านสังคม	จัดซื้อวัสดุ/ อุปกรณ์ใน การป้องกัน และบรรเทา สาธารณภัย		๘๗,๐๐๐.๐๐	๕๙,๐๐๐.๐๐	จัดซื้อวิทยุรับ-ส่ง	๒๕/๐๖/๒๕๖๑	๕
๒๔.	ยุทธศาสตร์ ด้านสังคม	ทบทวน อาสาสมัคร ป้องกันภัย ฝ่ายพลเรือน		๓๐,๐๐๐.๐๐	๒๙,๒๕๐.๐๐	โครงการจัดทำ แนวกันไฟ	๒๐/๐๔/๒๕๖๑	๑
๒๕.	ยุทธศาสตร์ ด้านสังคม	พัฒนา บทบาทสตรี		๓๐,๐๐๐.๐๐	๒๕,๗๓๐.๐๐	พัฒนาบทบาท สตรี	๐๑/๐๘/๒๕๖๑	๒
๒๖.	ยุทธศาสตร์ ด้านการเมือง และการ บริหารจัดการ	อบรม คุณธรรม จริยธรรม		๙,๔๐๐.๐๐	๘,๒๐๐.๐๐	อบรมคุณธรรม จริยธรรม	๒๘/๐๗/๒๕๖๑	๑

๒๗.	ยุทธศาสตร์ด้านการเมืองและการบริหารจัดการ	อาชีพะอนามัยและความปลอดภัยในการทำงาน		๑๗,๓๐๐.๐๐	๑๓,๓๒๕.๐๐	อาชีพะอนามัยและความปลอดภัยในการทำงาน	๐๔/๐๒/๒๕๖๑	๑
๒๘.	ยุทธศาสตร์ด้านการเมืองและการบริหารจัดการ	จัดทำแผนที่ภาษีและทะเบียนทรัพย์สิน		๖๕,๐๐๐.๐๐	๕๖,๐๐๐.๐๐	จ้างเหมาจัดทำแผนที่ภาษี	๐๑/๐๓/๒๕๖๑	๗
					๙,๐๐๐.๐๐	ค่าวัสดุในการจัดทำแผนที่ภาษี	๒๕/๐๗/๒๕๖๑	๑
๒๙.	ยุทธศาสตร์ด้านการเมืองและการบริหารจัดการ	ติดตามและประเมินผลแผนพัฒนาท้องถิ่นสี่ปี		๙,๕๐๐.๐๐	๖๔๐.๐๐	ค่าพาหนะ คกก.ติดตามและประเมินผลแผน	๐๑/๑๐/๒๕๖๑	๑๒
๓๐.	ยุทธศาสตร์ด้านการเมืองและการบริหารจัดการ	ค่าใช้จ่ายในการจัดการจราจร		๒,๐๐๐.๐๐	๒๐๐.๐๐	ค่าปรับตาม พรบ.จราจรทางบก	๐๑/๑๐/๒๕๖๐	๔
					๒๐๐.๐๐	ค่าใช้จ่ายในการจัดการจราจร	๑๘/๐๗/๒๕๖๑	๑
					๑๐๐.๐๐	ค่าใช้จ่ายในการจัดการจราจร	๐๖/๑๒/๒๕๖๐	๐
					๑๐๐.๐๐	ค่าใช้จ่ายในการจัดการจราจร	๐๔/๐๕/๒๕๖๑	๑
๓๑.	ยุทธศาสตร์ด้านการเมืองและการบริหารจัดการ	สำรองจ่าย		๑๓๓,๖๗๒.๐๐	๒๓,๒๘๙.๗๖	จัดซื้อวัสดุก่อสร้างช่วยเหลือผู้ประสบภัยวาตภัย	๐๕/๐๗/๒๕๖๑	๓
					๕๓,๙๐๐.๐๐	จัดซื้อถุงยังชีพ	๒๕/๐๘/๒๕๖๑	๕
					๗,๙๔๐.๕๗	ค่าวัสดุช่วยเหลือน้ำท่วม	๑๘/๐๙/๒๕๖๑	๓
					๓,๙๔๑.๘๒	วัสดุช่วยเหลือผู้ประสบภัยวาตภัย	๐๘/๑๐/๒๕๖๑	๒๑
๓๒.	ยุทธศาสตร์ด้านการเมืองและการบริหารจัดการ	สมทบกองทุนหลักประกันสุขภาพระดับท้องถิ่น		๑๐๐,๐๐๐.๐๐	๑๐๐,๐๐๐.๐๐	สมทบกองทุนหลักประกันสุขภาพระดับท้องถิ่น	๐๑/๑๐/๒๕๖๐	๑๒



๓๓.	ยุทธศาสตร์ ด้านการเมือง และการ บริหารจัดการ	เบี้ยยังชีพ ผู้สูงอายุ		๙,๑๔๒,๘๐๐.๐๐	๗๕๕,๔๐๐.๐๐	เบี้ยยังชีพผู้สูงอายุ	๐๑/๑๐/๒๕๖๐	๑
					๗๕๒,๙๐๐.๐๐	เบี้ยยังชีพผู้สูงอายุ	๐๑/๑๑/๒๕๖๐	๑
					๗๕๐,๐๐๐.๐๐	เบี้ยยังชีพผู้สูงอายุ	๐๑/๑๒/๒๕๖๐	๑
					๗๔๖,๐๐๐.๐๐	เบี้ยยังชีพผู้สูงอายุ	๐๑/๑๑/๒๕๖๑	๑
					๗๔๓,๘๐๐.๐๐	เบี้ยยังชีพผู้สูงอายุ ก.พ.	๐๑/๐๒/๒๕๖๑	๑
					๗๔๐,๕๐๐.๐๐	เบี้ยยังชีพผู้สูงอายุ	๐๑/๐๓/๒๕๖๑	๑
					๗๓๙,๒๐๐.๐๐	เบี้ยยังชีพผู้สูงอายุ เม.ย.	๐๑/๐๔/๒๕๖๑	๑
					๗๓๖,๕๐๐.๐๐	เบี้ยยังชีพผู้สูงอายุ พ.ค.	๐๑/๐๕/๒๕๖๑	๑
					๗๓๔,๔๐๐.๐๐	เบี้ยยังชีพผู้สูงอายุ มิ.ย.	๐๑/๐๖/๒๕๖๑	๑
					๗๓๒,๕๐๐.๐๐	เบี้ยยังชีพผู้สูงอายุ ก.ค.	๐๑/๐๗/๒๕๖๑	๑
					๗๓๑,๑๐๐.๐๐	เบี้ยยังชีพผู้สูงอายุ ส.ค.	๐๑/๐๘/๒๕๖๑	๑
					๗๒๘,๘๐๐.๐๐	เบี้ยยังชีพผู้สูงอายุ ก.ย.	๐๑/๐๙/๒๕๖๑	๑
๓๔.	ยุทธศาสตร์ ด้านการเมือง และการ บริหารจัดการ	เบี้ยยังชีพคน พิการ		๒,๕๔๔,๐๐๐.๐๐	๑๘๒,๔๐๐.๐๐	เบี้ยยังชีพคน พิการ	๐๑/๑๐/๒๕๖๐	๑
					๑๘๔,๘๐๐.๐๐	เบี้ยยังชีพคน พิการ	๐๑/๑๑/๒๕๓๐	๑
					๑๘๔,๐๐๐.๐๐	เบี้ยยังชีพคน พิการ	๐๑/๑๒/๒๕๖๐	๑
					๑๘๓,๒๐๐.๐๐	เบี้ยยังชีพคน พิการ	๐๑/๐๑/๒๕๖๑	๑
					๑๘๒,๔๐๐.๐๐	เบี้ยยังชีพคน พิการ ก.พ.๖๑	๐๑/๐๒/๒๕๖๑	๑
					๓๗๘,๔๐๐.๐๐	เบี้ยยังชีพคน พิการ มี.ค.-เม.ย	๐๑/๐๓/๒๕๖๑	๒
					๓๗๖,๘๐๐.๐๐	เบี้ยยังชีพคน พิการ พ.ค.-มิ.ย	๐๑/๐๕/๒๕๖๑	๒

					๒๐๐,๘๐๐.๐๐	เบี้ยยังชีพคนพิการ ก.ค.๖๑	๐๑/๐๗/๒๕๖๑	๑
					๒๐๐,๘๐๐.๐๐	เบี้ยยังชีพคนพิการ	๐๑/๐๘/๒๕๖๑	๑
					๒๐๐,๘๐๐.๐๐	เบี้ยยังชีพคนพิการ ก.ย.	๐๑/๐๘/๒๕๖๑	๑
๓๕.	ยุทธศาสตร์ด้านการเมืองและการบริหารจัดการ	เบี้ยยังชีพผู้ป่วยเอดส์		๑๒๐,๐๐๐.๐๐	๓๖,๐๐๐.๐๐	เบี้ยยังชีพผู้ป่วยเอดส์	๐๑/๑๐/๒๕๖๐	๔
					๙,๐๐๐.๐๐	เบี้ยยังชีพผู้ป่วยเอดส์ ก.พ.๖๑	๐๑/๐๒/๒๕๖๑	๑
					๑๘,๐๐๐.๐๐	เบี้ยยังชีพผู้ป่วยเอดส์ มี.ค.-เม.ย	๐๑/๐๓/๒๕๖๑	๒
					๑๘,๐๐๐.๐๐	เบี้ยยังชีพผู้ป่วยเอดส์ พ.ค.-มิ.ย.	๐๑/๐๕/๒๕๖๐	๒
					๒๗,๐๐๐.๐๐	เบี้ยยังชีพผู้ป่วยเอดส์ ก.ค.-ก.ย	๐๑/๐๗/๒๕๖๑	๓
๓๖.	ยุทธศาสตร์ด้านสาธารณสุขปโภค	จ้างเหมาตัดหญ้าสองข้างทางถนน		๖๐,๐๐๐.๐๐	๖๐,๐๐๐.๐๐	จ้างเหมาตัดหญ้าสองข้างทางถนน	๐๑/๑๐/๒๕๖๐	๓
๓๗.	ยุทธศาสตร์ด้านสาธารณสุขปโภค	ก่อสร้างวางระบายน้ำแบบมีฝาปิด หมู่ ๑		๓๐๐,๐๐๐.๐๐	๒๐๔,๔๖๔.๐๐	ก่อสร้างวางระบายน้ำแบบมีฝาปิด หมู่ ๑	๒๑/๐๕/๒๕๖๑	๖๐
๓๘.	ยุทธศาสตร์ด้านสาธารณสุขปโภค	ก่อสร้างถนน ค.ส.ล.เข้าสู่พื้นที่การเกษตร หมู่ ๒		๓๐๐,๐๐๐.๐๐	๒๓๑,๙๐๐.๐๐	ก่อสร้างถนน ค.ส.ล.เข้าสู่พื้นที่การเกษตร หมู่ ๒	๑๗/๐๘/๒๕๖๑	๖๐
๓๙.	ยุทธศาสตร์ด้านสาธารณสุขปโภค	ปรับปรุงถนนเข้าสู่พื้นที่ทำการเกษตร หมู่ ๓		๓๐๐,๐๐๐.๐๐	๒๙๗,๐๐๐.๐๐	ปรับปรุงถนนเข้าสู่พื้นที่ทำการเกษตร หมู่ ๓	๑๒/๐๘/๒๕๖๑	๖๐
๔๐.	ยุทธศาสตร์ด้านสาธารณสุขปโภค	ก่อสร้างถนน ค.ส.ล.ภายในหมู่บ้าน หมู่ ๕		๓๐๐,๐๐๐.๐๐	๒๓๑,๙๐๐.๐๐	ก่อสร้างถนน ค.ส.ล.ภายในหมู่บ้าน หมู่ ๕	๑๗/๐๘/๒๕๖๑	๖๐
๔๑.	ยุทธศาสตร์ด้านสาธารณสุขปโภค	ก่อสร้างวางระบายน้ำแบบมีฝาปิด หมู่ ๖		๑๙๑,๘๐๐.๐๐	๑๒๒,๘๗๖.๐๐	ก่อสร้างวางระบายน้ำแบบมีฝาปิด หมู่ ๖	๒๑/๐๕/๒๕๖๑	๖๐

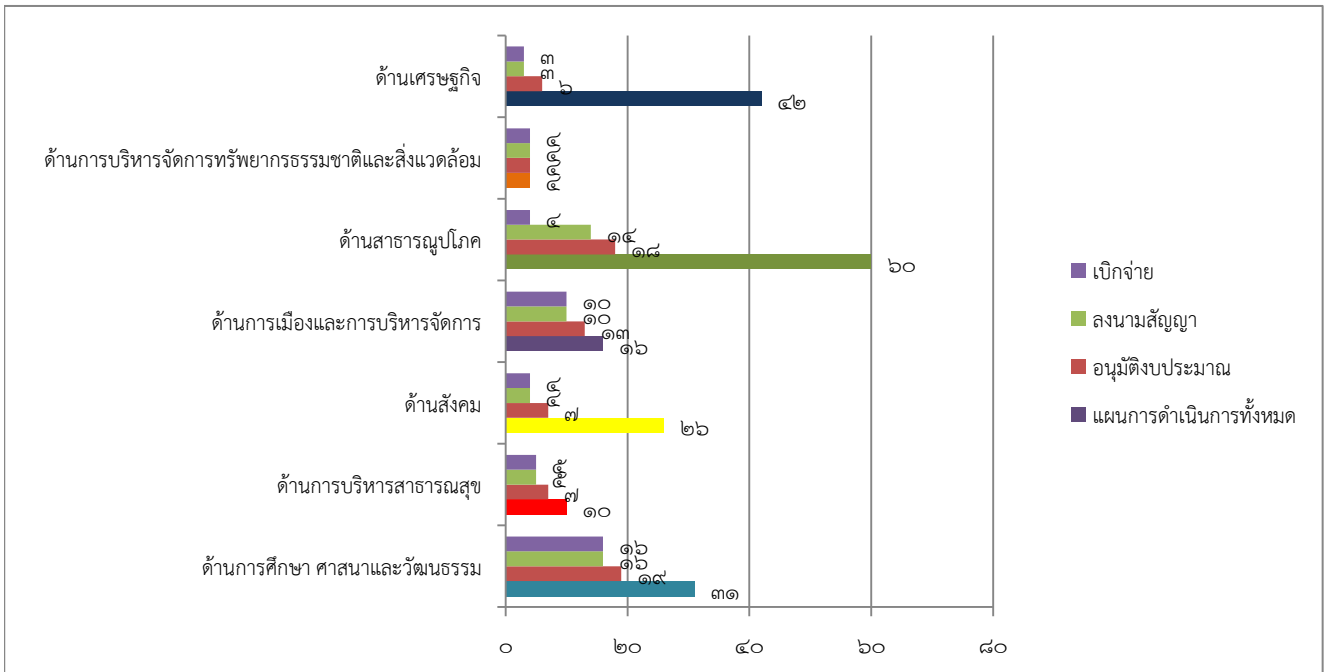
๔๒.	ยุทธศาสตร์ ด้าน สาธารณสุขภาค	ก่อสร้างราง ระบายน้ำ แบบมีฝापิด หมู่ ๘		๑๓๔,๕๐๐.๐๐	๑๓๔,๐๐๐.๐๐	ก่อสร้างราง ระบายน้ำแบบมี ฝापิด หมู่ ๘	๑๒/๐๙/๒๕๖๑	๖๐
๔๓.	ยุทธศาสตร์ ด้าน สาธารณสุขภาค	ก่อสร้างถนน ค.ส.ล.ภายใน หมู่บ้าน หมู่ ๘		๑๖๕,๕๐๐.๐๐	๑๑๑,๕๓๔.๐๐	ก่อสร้างถนน ค. ส.ล.ภายใน หมู่บ้าน หมู่ ๘	๒๑/๐๖/๒๕๖๑	๖๐
๔๔.	ยุทธศาสตร์ ด้าน สาธารณสุขภาค	ก่อสร้างราง ระบายน้ำ แบบมีฝापิด หมู่ ๙		๒๐๐,๐๐๐.๐๐	๑๗๕,๐๐๐.๐๐	ก่อสร้างราง ระบายน้ำแบบมี ฝापิด หมู่ ๙	๑๘/๐๙/๒๕๖๑	๖๐
๔๕.	ยุทธศาสตร์ ด้าน สาธารณสุขภาค	ก่อสร้างถนน ค.ส.ล.ภายใน หมู่บ้าน หมู่ ๙		๑๐๐,๐๐๐.๐๐	๖๗,๙๖๖.๐๐	ก่อสร้างถนน ค. ส.ล.ภายใน หมู่บ้าน หมู่ ๙	๒๑/๐๖/๒๕๖๑	๖๐
๔๖.	ยุทธศาสตร์ ด้าน สาธารณสุขภาค	ก่อสร้างถนน ค.ส.ล.ภายใน หมู่บ้าน หมู่ ๑๑		๓๐๐,๐๐๐.๐๐	๒๓๑,๙๐๐.๐๐	ก่อสร้างถนน ค. ส.ล.ภายใน หมู่บ้าน หมู่ ๑๑	๑๗/๐๙/๒๕๖๑	๖๐
๔๗.	ยุทธศาสตร์ ด้าน สาธารณสุขภาค	จัดซื้อวัสดุ อุปกรณ์ ประปา		๖๐,๐๐๐.๐๐	๓๗,๐๐๕.๐๐	จัดซื้อวัสดุประปา สารส้ม,หิน ทราย กรอง	๑๘/๐๓/๒๕๖๑	๕
๔๘.	ยุทธศาสตร์ ด้าน สาธารณสุขภาค	เทศบาล ค.ส.ล. ป่าสุสาน หมู่ ๗		๓๐๐,๐๐๐.๐๐	๒๕๙,๒๐๐.๐๐	เทศบาล ค.ส.ล.ป่า สุสาน หมู่ ๗	๑๗/๐๙/๒๕๖๑	๖๐
๔๙.	ยุทธศาสตร์ ด้าน สาธารณสุขภาค	จัดซื้อกระจก โค้งมน		๙๖,๐๐๐.๐๐	๙๔,๐๐๐.๐๐	จัดซื้อกระจกโค้ง มน	๐๒/๐๔/๒๕๖๑	๑
๕๐.	ยุทธศาสตร์ ด้านการ บริหารจัดการ ทรัพยากรธร มชาติและ สิ่งแวดล้อม	อบรมให้ ความรู้และ จัดทำแนวกัน ไฟฟ้า		๓๐,๐๐๐.๐๐	๒๙,๒๕๐.๐๐	อบรมให้ความรู้ และจัดทำแนวกัน ไฟฟ้า ,,๔,๕,๑๐,๑๑	๒๐/๐๔/๒๕๖๑	๑
๕๑.	ยุทธศาสตร์ ด้านการ บริหารจัดการ ทรัพยากร ธรรมชาติและ สิ่งแวดล้อม	จัดการขยะ		๕๐,๐๐๐.๐๐	๒๔,๒๐๐.๐๐	โครงการจัดการ ขยะ	๒๓/๐๘/๒๕๖๑	๑

๕๒.	ยุทธศาสตร์ด้านการบริหารจัดการทรัพยากรธรรมชาติและสิ่งแวดล้อม	ส่งเสริมการอนุรักษ์ทรัพยากรธรรมชาติและสิ่งแวดล้อม		๑๗,๐๐๐.๐๐	๑๐,๐๐๐.๐๐	ส่งเสริมการอนุรักษ์ทรัพยากรธรรมชาติและสิ่งแวดล้อม	๑๘/๐๑/๒๕๖๑	๑
					๗,๐๐๐.๐๐	ส่งเสริมการอนุรักษ์ทรัพยากรธรรมชาติและสิ่งแวดล้อม	๒๑/๐๖/๒๕๖๑	๑
๕๓.	ยุทธศาสตร์ด้านการบริหารจัดการทรัพยากรธรรมชาติและสิ่งแวดล้อม	อนุรักษ์พันธุกรรมพืชอันเนื่องมาจากพระราชดำริสมเด็จพระเทพรัตนราชสุดาฯ สยามบรมราชกุมารี		๑๒,๗๐๐.๐๐	๑๐,๐๐๐.๐๐	อนุรักษ์พันธุกรรมพืชอันเนื่องมาจากพระราชดำริสมเด็จพระเทพรัตนราชสุดาฯ	๐๕/๐๘/๒๕๖๑	๑
๕๔.	ยุทธศาสตร์ด้านเศรษฐกิจ	บริหารจัดการศูนย์บริการและถ่ายทอดเทคโนโลยีการเกษตรประจำตำบลเมืองจันท์		๓๐,๐๐๐.๐๐	๓,๖๐๐.๐๐	บริหารจัดการศูนย์บริการและถ่ายทอดเทคโนโลยีการเกษตรประจำตำบลเมืองจันท์	๑๐/๐๗/๒๕๖๑	๑
					๑๙,๔๐๐.๐๐	บริหารจัดการศูนย์บริการและถ่ายทอดเทคโนโลยีการเกษตรประจำตำบลเมืองจันท์	๑๕/๐๗/๒๕๖๑	๑
					๖,๔๐๐.๐๐	ค่าตอบแทนคณะกรรมการฯ	๐๑/๑๐/๒๕๖๑	๑๒
๕๕.	ยุทธศาสตร์ด้านเศรษฐกิจ	ฝึกอบรมและส่งเสริมอาชีพ (ทำน้ำยาล้างจาน สบู่เหลว สบู่แพนซี น้ำยาอเนกประสงค์)		๙,๑๐๐.๐๐	๖,๐๖๕.๐๐	โครงการฝึกอบรมอาชีพ	๐๔/๐๕/๒๕๖๑	๑
๕๖.	ยุทธศาสตร์ด้านเศรษฐกิจ	จัดงานเทศกาลผลไม้และของดีตำบลเมืองจันท์		๔๘,๓๔๐.๐๐	๔๘,๑๔๐.๐๐	จัดงานเทศกาลผลไม้และของดีตำบลเมืองจันท์	๑๐/๐๕/๒๕๖๑	๒

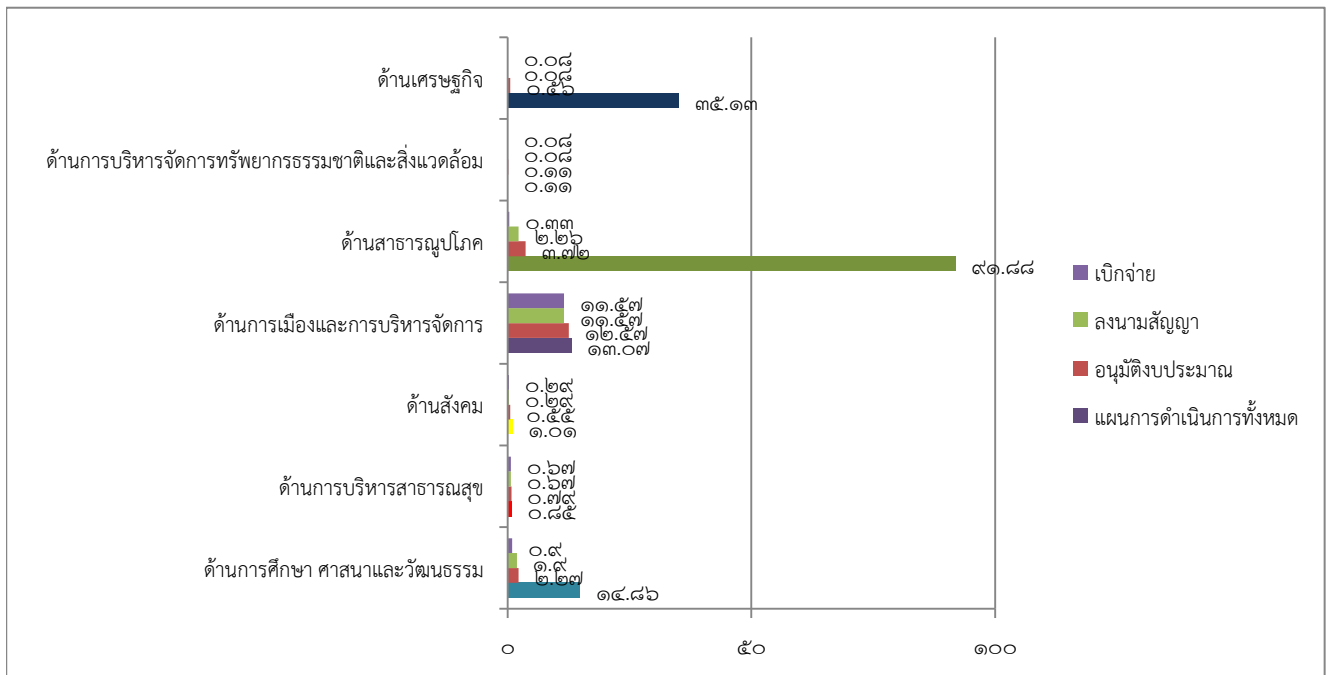
รายงานสรุปผลการดำเนินงาน ปี ๒๕๖๑
 อบต.เมืองจันท์ ภูเก็ต จ.น่าน

ยุทธศาสตร์	แผนการดำเนินการทั้งหมด		อนุมัติงบประมาณ		ลงนามสัญญา		เบิกจ่าย		๑๐๐%	
	จำนวนโครงการ	งบประมาณ	จำนวนโครงการ	งบประมาณ	จำนวนโครงการ	งบประมาณ	จำนวนโครงการ	งบประมาณ	จำนวนโครงการ	งบประมาณ
๑.ยุทธศาสตร์ด้านการศึกษา ศาสนาและวัฒนธรรม	๓๑.๐	๑๔.๘๖	๑๙.๐	๒.๒๗	๑๖.๐	๑.๙๐	๑๖.๐	๑.๙๐	๑๖.๐	๑.๙๐
๒.ยุทธศาสตร์ด้านการบริการสาธารณสุข	๑๐.๐	๐.๘๕	๗.๐	๐.๗๙	๕.๐	๐.๖๗	๕.๐	๐.๖๗	๕.๐	๐.๖๗
๓.ยุทธศาสตร์ด้านสังคม	๒๖.๐	๑.๐๑	๗.๐	๐.๕๕	๔.๐	๐.๒๙	๔.๐	๐.๒๙	๔.๐	๐.๒๙
๔.ยุทธศาสตร์ด้านการเมืองและการบริหารจัดการ	๑๖.๐	๑๓.๐๗	๑๓.๐	๑๒.๕๗	๑๐.๐	๑๑.๕๗	๑๐.๐	๑๑.๕๗	๑๐.๐	๑๑.๕๗
๕.ยุทธศาสตร์ด้านสาธารณสุข	๖๐.๐	๙๑.๘๘	๑๘.๐	๓.๗๒	๑๔.๐	๒.๒๖	๔.๐	๐.๓๓	๔.๐	๐.๓๓
๖.ยุทธศาสตร์ด้านการบริหารจัดการทรัพยากรธรรมชาติและสิ่งแวดล้อม	๔.๐	๐.๑๑	๔.๐	๐.๑๑	๔.๐	๐.๐๘	๔.๐	๐.๐๘	๔.๐	๐.๐๘
๗.ยุทธศาสตร์ด้านเศรษฐกิจ	๔๒.๐	๓๕.๑๓	๖.๐	๐.๕๖	๓.๐	๐.๐๘	๓.๐	๐.๐๘	๓.๐	๐.๐๘

แผนภูมิแสดงจำนวนโครงการ เปรียบเทียบตามขั้นตอน จำแนกตามยุทธศาสตร์



แผนภูมิแสดงจำนวนงบประมาณ เปรียบเทียบตามขั้นตอน จำแนกตามยุทธศาสตร์



๒.๗ การติดตามและประเมินผลแผนพัฒนาองค์การบริหารส่วนตำบลเมืองจันท์ โดยวิธีการทบทวนหลังการปฏิบัติงาน (After Action Review : AAR)

ยุทธศาสตร์/โครงการ	ผลการปฏิบัติงาน/ผลลัพธ์ที่เกิดขึ้นจริง	กิจกรรม/ขั้นตอนที่ทำได้/ไม่ได้	อุปสรรค/ข้อจำกัดที่พบในระหว่างดำเนินกิจกรรม/โครงการ	ข้อปฏิบัติในการทำโครงการ/กิจกรรมครั้งต่อไป
ยุทธศาสตร์ด้านการศึกษา ศาสนาและวัฒนธรรม ๑. โครงการอาหารเสริม (นม)	<ul style="list-style-type: none"> - เด็กนักเรียนทุกคนได้ดื่มนมทุกวันครบ ๑๐๐% ตามนโยบายของรัฐบาล - เด็กนักเรียนมีสุขภาพร่างกายแข็งแรงสมบูรณ์ -นมโรงเรียนมีคุณภาพตามหลักเกณฑ์ที่กำหนด -เด็กนักเรียนได้รับการปลูกฝังการดื่มนมเป็นอาหารเสริมในการพัฒนาร่างกายและสติปัญญา 	<ul style="list-style-type: none"> - มีการสำรวจข้อมูลจำนวนเด็กนักเรียนก่อนสั่งซื้อเพื่อให้เด็กนักเรียนได้ดื่มนมครบ ๑๐๐% - มีการแต่งตั้งคณะกรรมการตรวจรับพัสดุเพื่อตรวจสอบจำนวนนมทุกครั้งที่ส่งมอบ - มีการตรวจสอบวันหมดอายุและสุ่มตรวจคุณภาพนมทุกวันก่อนให้เด็กดื่ม -มีการจัดเก็บกล่องนมที่ถูกวิธีสามารถเก็บนมให้มีคุณภาพ 		

ยุทธศาสตร์/ โครงการ	ผลการปฏิบัติงาน/ผลลัพธ์ ที่เกิดขึ้นจริง	กิจกรรม/ขั้นตอนที่ทำให้ดี/ ไม่ดี	อุปสรรค/ข้อจำกัด ที่พบในระหว่าง ดำเนินกิจกรรม/ โครงการ	ข้อปฏิบัติในการ ทำโครงการ/ กิจกรรมครั้ง ต่อไป
๒.โครงการค่าย พัฒนาคุณธรรม จริยธรรม นักเรียน	<ul style="list-style-type: none"> - เด็กนักเรียนเกิดความศรัทธาและเข้าใจหลักคำสอนอย่างถูกต้อง -ปลูกฝังคุณธรรมจริยธรรมรู้จักนำหลักธรรมไปใช้ในการดำเนินชีวิต -ฝึกฝนการพัฒนาตนเอง คิดเป็น ทำเป็น แก้ปัญหาเป็นนำไปสู่การพัฒนาตนเองชุมชนและสังคมต่อไป -เด็กนักเรียนรู้พิษภัยของยาเสพติดรู้จักป้องกันตัวเอง 	<ul style="list-style-type: none"> -มีการจัดลำดับพิธีการในการอบรมได้ดี -วิทยากรเป็นผู้มีความรู้ความสามารถในการจัดกระบวนการอบรม ให้ผู้เข้าอบรมเข้าใจสอดแทรกเนื้อหาวิชาการที่เป็นประโยชน์ ผู้เข้าอบรมเกิดความสนุกสนานมีความสุขและได้รับความรู้สามารถนำไปประยุกต์ต่อไปได้ 		
๓.โครงการ อาหารกลางวัน	<ul style="list-style-type: none"> -เด็กนักเรียนได้รับประทานอาหารกลางวัน ตั้งแต่อนุบาล-ป. ๖ ครบ ๑๐๐% -เด็กนักเรียนได้รับประทานอาหารกลางวันที่มีคุณค่าตามหลักโภชนาการ -เด็กนักเรียนมีความสุขอนามัยที่สมบูรณ์แข็งแรง 	<ul style="list-style-type: none"> - มีการสำรวจข้อมูลจำนวนเด็กนักเรียนก่อนดำเนินการออกอาหารกลางวันเพื่อให้เด็กนักเรียนได้รับประทานอาหารกลางวันครบ ๑๐๐% - มีการแต่งตั้งคณะกรรมการออกสำรวจโครงการอาหารกลางวันเพื่อให้คำแนะนำการประกอบอาหารให้มีความสะอาด ปลอดภัย ถูกหลักโภชนาการ - มีการตรวจสอบพัสดุเพื่อตรวจสอบคุณภาพและปริมาณให้ตรงตามสัญญาทุกครั้ง 	<ul style="list-style-type: none"> - การอุดหนุนงบประมาณโครงการอาหารกลางวันต้องรอการจัดสรรงบประมาณจากกรมส่งเสริมการปกครองท้องถิ่น ทำให้ล่าช้าไม่ทันอุดหนุนงบประมาณไม่เกินช่วงเปิดเทอมฯ 	
ยุทธศาสตร์ด้าน การบริการ สาธารณสุข ๑.โครงการ ตรวจสุขภาพ เคลื่อนที่แบบ บูรณาการเชิงรุก ในกลุ่ม ประชาชน	<ul style="list-style-type: none"> - การจัดแสดงนิทรรศการและหน่วยตรวจสุขภาพ - ประชาชนเกิดความตื่นตัวตระหนักในการดูแลสุขภาพตัวเองมากขึ้น - ประชาชนได้แลกเปลี่ยนเรียนรู้ถึงสรรพคุณของสมุนไพรต่างๆ ที่นำมาประกอบอาหารในแต่ละหมู่บ้าน 	<ul style="list-style-type: none"> - การมีส่วนร่วมของเจ้าหน้าที่ รพ.สต. อสม. และประชาชนทั่วไป - การร่วมกันรณรงค์ประชาสัมพันธ์ให้ประชาชนใส่ใจสุขภาพและการจัดนิทรรศการอาหารเพื่อสุขภาพของแต่ละหมู่บ้าน 	<ul style="list-style-type: none"> - อสม. บางหมู่บ้านไม่ค่อยให้ความสำคัญในการเข้าร่วมกิจกรรม 	

ยุทธศาสตร์/ โครงการ	ผลการปฏิบัติงาน/ผลลัพธ์ ที่เกิดขึ้นจริง	กิจกรรม/ขั้นตอนที่ทำได้/ ไม่ได้	อุปสรรค/ข้อจำกัด ที่พบในระหว่าง ดำเนินกิจกรรม/ โครงการ	ข้อปฏิบัติในการ ทำโครงการ/ กิจกรรมครั้ง ต่อไป
ยุทธศาสตร์ด้าน สังคม ๑.โครงการพัฒนา บทบาทสตรี	<ul style="list-style-type: none"> -อบรมให้ความรู้เรื่องความ รุนแรงในครอบครัว การจัดทำ โครงการ การแต่งกาย บุคลิกภาพในการพูด การแต่ง กาย การเข้าสังคม -อบรมการเพาะยอดอ่อนเมล็ด ทานตะวัน การเตรียมดิน ภาชนะ การคัดเลือกเมล็ดพันธุ์ 	<ul style="list-style-type: none"> -กิจกรรมฝึกอบรมพัฒนา ศักยภาพสตรี กลุ่มเป้าหมายได้ ให้ความสนใจในเรื่องที่วิทยากร บรรยาย -กิจกรรมอบรมเพาะเมล็ด ทานตะวัน ผู้เข้าร่วมอบรมได้ให้ ความสนใจและเกินเป้าหมายที่ กำหนดไว้และหลังอบรม สามารถนำกลับไปทำเองที่บ้าน ได้ 	<ul style="list-style-type: none"> - ผู้เข้าร่วมอบรม กิจกรรมอบรมเพาะ เมล็ดทานตะวันมี จำนวนมากทำให้วัสดุ อุปกรณ์อบรมไม่ เพียงพอ -การจัดโครงการอบรม ฯ ใน ช่วง ฤดู การเกษตร ทำให้ ผู้สนใจบางรายไม่ สามารถเข้าร่วมอบรม ได้ 	<ul style="list-style-type: none"> - จัดโครงการ อบรมในช่วง นอกฤดูการ เกษตร -เพิ่มจำนวน กลุ่มเป้าหมาย ให้มากขึ้นเพื่อ จะได้นำความรู้ จากการอบรม ไปปฏิบัติจริงที่ บ้าน และ สามารถสร้าง รายได้ให้กับ ครอบครัวได้
ยุทธศาสตร์ด้าน การเมืองและ การบริหาร จัดการ ๑.โครงการ อบรมคุณธรรม จริยธรรมและ การมีสุขภาพ กายดีมีความสุข	<ul style="list-style-type: none"> -มีข้อคิดหลักการและแนวทาง ประพฤติ ปฏิบัติงานไปในทางที่ ถูกต้อง เหมาะสม ซึ่งนำมาซึ่ง ความสุขในการทำงาน ทำงานได้ อย่างมีประสิทธิภาพตอบสนอง ความต้องการของประชาชน -มีความรู้ความเข้าใจให้ ความสำคัญกับสุขภาพกายและ สุขภาพจิตมากขึ้น 	<ul style="list-style-type: none"> -วิทยากรบรรยายตรงตามหัวข้อ ได้นื้อหาสารถครบถ้วน เป็น ประโยชน์ต่อการนำไป ประยุกต์ใช้ -มีการให้บริการตรวจวัดระดับ สารเคมีตกค้างในร่างกาย เพื่อให้ผู้เข้ารับการอบรมเกิด ความตื่นตัวในการดูแลสุขภาพ ร่างกายของตนเอง 	<ul style="list-style-type: none"> -ความพร้อมเพียง ของผู้เข้ารับการอบรม เนื่องจากพนักงานบาง ท่านติดภารกิจทำให้ เข้าร่วมอบรมไม่ ต่อเนื่อง -มีการใช้ระยะเวลา ของการเปิดการอบรม ค่อนข้างนาน ทำให้ เกินเวลาการบรรยาย ของวิทยากรในภาค เช้า ทำให้เนื้อหาการ บรรยายของวิทยากร ถูกตัดทอนออก บางส่วน เพื่อให้ สอดคล้องกัน 	<ul style="list-style-type: none"> -ควรมีกิจกรรม นอกสถานที่ เพื่อให้บุคลากร ที่เข้าร่วม โครงการ สามารถอยู่ร่วม การฝึกอบรมได้ ตลอด ระยะเวลาการ ฝึกอบรม โดย หากจัดใน สถานที่ของ อบต.อาจมีผู้เข้า รับการฝึกอบรม บางรายต้องลง มาปฏิบัติหน้าที่ ทำให้การเข้ารับ การฝึกอบรมไม่ ต่อเนื่อง

ยุทธศาสตร์/ โครงการ	ผลการปฏิบัติงาน/ผลลัพธ์ ที่เกิดขึ้นจริง	กิจกรรม/ขั้นตอนที่ทำได้ดี/ ไม่ดี	อุปสรรค/ข้อจำกัด ที่พบในระหว่าง ดำเนินกิจกรรม/ โครงการ	ข้อปฏิบัติในการ ทำโครงการ/ กิจกรรมครั้ง ต่อไป
ยุทธศาสตร์ด้าน สาธารณูปโภค ๑. โครงการ ก่อสร้างถนน คสล. ภายใน หมู่บ้าน หมู่ ๘ และหมู่ ๙	- การก่อสร้างถนน คสล. ได้ มาตรฐานสามารถแก้ไขปัญหา ให้กับประชาชนในชุมชน และ สัญจรได้สะดวกมากขึ้น	- การก่อสร้างดำเนินการในช่วง ฤดูฝนทำให้เป็นอุปสรรคในการ สัญจรของประชาชน - วัสดุอุปกรณ์ก่อสร้างมี มาตรฐานเป็นที่พอใจของ ประชาชน	- การก่อสร้างทำ ในช่วงฤดูฝนทำให้เป็น อุปสรรคและล่าช้า -งบประมาณมีจำนวน จำกัด	
๒. โครงการ ก่อสร้างราง ระบายน้ำแบบมี ฝาปิด หมู่ ๑ และหมู่ ๒	- สามารถแก้ไขปัญหาท่วมขัง ในชุมชนได้และประชาชนมี ความพึงพอใจในการก่อสร้าง -ผู้รับจ้างเข้าทำงานล่าช้าและทำ ในฤดูฝนทำให้ประชาชนสัญจร ยากลำบาก	- ผู้รับจ้างเข้าทำงานล่าช้าเลย กำหนดสัญญาจ้าง - วัสดุอุปกรณ์ก่อสร้างมี มาตรฐานเป็นที่พอใจของ ประชาชน	- การก่อสร้างทำ ในช่วงฤดูฝนทำให้เป็น อุปสรรคและล่าช้า -มีเสาไฟฟ้ากีดขวางใน การก่อสร้างราง ระบายน้ำทำให้ต้อง ประสานกับหน่วยงาน ที่รับผิดชอบ	- กำชับ และ ประสานให้ผู้ รับจ้างเข้า ทำงานตาม สัญญาและไม่ ทำงานในช่วง ฤดูฝน
ยุทธศาสตร์ด้าน การบริหาร จัดการ ทรัพยากร ธรรมชาติและ สิ่งแวดล้อม ๑. โครงการ อบรมให้ความรู้ และจัดทำแนว กันไฟ	- บ้านเมืองจิ่งใหม่พัฒนาได้ ดำเนินการตามแผนงานกิจกรรม ที่วางไว้ คือ การให้ความรู้และ จัดทำแนวกันไฟ สถานที่ ดำเนินงานคือ บริเวณพื้นที่ป่า ชุมชนหมู่บ้าน , ป่ารอบๆ วัด ซึ่ง ถือว่าเป็นจุดเสี่ยงในการเกิดไฟ ป่าได้	- การมีส่วนร่วมในการทำ กิจกรรมของประชาชน - ลักษณะของการเข้าร่วมและ ทำกิจกรรม ประชาชนเห็น ความสำคัญและตระหนักถึง ความสำคัญในการป้องกันไฟป่า - มีวิทยากรให้ความรู้และวิธีทำ แนวกันไฟ - มีการปฏิบัติการ ทำแนวกันไฟ ร่วมกันทุกครอบครัว สิ่งที่คิดว่าควรปรับปรุง -ชาวบ้านยังมีความคิดและความ เชื่อเดิมว่าต้องเผาบ้างเพื่อให้ เห็นออก ซึ่งชาวบ้านก็เผาจริง เป็นจุดๆ จึงก่อให้เกิดควัน	วิธีคิดและความเชื่อ เดิมของชาวบ้านว่า ต้องเผาเพื่อให้เห็น ออก	- เพิ่มกิจกรรม ให้ความรู้การทำ ปุ๋ยหมักจากเศษ ใบไม้ในโครงการ เพื่อลดการเผา แนะนำให้ชุมชน เรื่อง - การจัดทำ รายงานผลการ ดำเนินงาน โครงการฯ เพื่อ จัดส่งให้ทาง อบต. - จัดทำแผนการ จัดทำไฟป่าโดย ชุมชนในระยะ ยาว



ยุทธศาสตร์/ โครงการ	ผลการปฏิบัติงาน/ผลลัพธ์ ที่เกิดขึ้นจริง	กิจกรรม/ขั้นตอนที่ทำได้/ ไม่ได้	อุปสรรค/ข้อจำกัด ที่พบในระหว่าง ดำเนินกิจกรรม/ โครงการ	ข้อปฏิบัติในการ ทำโครงการ/ กิจกรรมครั้ง ต่อไป
๒. โครงการ อนุรักษ์ พันธุกรรมพืชอัน เนื่องมาจาก พระราชดำริ สมเด็จพระเทพ รัตนราชสุดาฯ	<ul style="list-style-type: none"> - วิทยากรได้ให้ความรู้พื้นฐานด้านการอนุรักษ์พันธุกรรมพืช โดยเน้นวิธีแบบพื้นบ้านผสมกับเทคโนโลยีสมัยใหม่ เช่น เก็บใส่ขวด แช่ตู้เย็น ความสำคัญของการเก็บพันธุ์พืชไว้ในครอบครัว ความรู้เรื่องการเก็บเมล็ดพันธุ์ การใช้สมุนไพรในการดูแลระบบแปลง การใช้ประโยชน์เป็นการนำแปรรูปเป็นอาหาร ยารักษาโรค - ฝึกการปฏิบัติ เช่น เรื่องการเพาะกล้าพันธุ์เพื่อให้ได้คุณภาพ การทำน้ำสมุนไพรในแปลงเพื่อความปลอดภัย - การจัดโครงการมีระยะเวลาที่เหมาะสม ผู้เข้าร่วมกิจกรรมตรงตามเป้าหมาย สถานที่ วัสดุ และอุปกรณ์เอื้อต่อการเรียนรู้ 	<ul style="list-style-type: none"> - การจัดโครงการเป็นไปตามที่กำหนดไว้ เช่น เวลา สถานที่ เนื้อความรู้ อุปกรณ์การเรียนรู้ 	<ul style="list-style-type: none"> - ผู้เข้าร่วมกิจกรรมเป็นกลุ่มผู้สูงอายุ ควรจะมีเด็กและเยาวชนร่วมเรียนรู้ด้วย เพื่อเป็นการถ่ายทอดและส่งต่อความรู้ต่อไป 	<ul style="list-style-type: none"> - การจัดทำโครงการครั้งต่อไปควรมีกลุ่มเด็กและเยาวชนเข้าร่วมด้วย
๗.ยุทธศาสตร์ ด้านเศรษฐกิจ ๑.โครงการ เทศกาลผลไม้และ ของดีตำบลเมือง จั้ง ประจำปี ๒๕๖๑	<ul style="list-style-type: none"> - มีการจัดนิทรรศการตามหน่วยงานให้ความรู้ได้อย่างเหมาะสม - มีการจำหน่ายสินค้าชุมชน เช่น มะม่วง ลิ้นจี่ และผลิตภัณฑ์ชุมชนต่างๆ - ทุกหมู่บ้านมีส่วนร่วมในโครงการ และจำนวนผู้เข้าร่วมงานมีความเหมาะสมกับสถานที่จัดงาน 	<ul style="list-style-type: none"> กิจกรรมที่ทำได้ - สถานที่จัดงานสะดวกและมีความพอดีกับจำนวนผู้มาร่วมงานระดับตำบล - มีหน่วยงานมาร่วมจัดนิทรรศการตรงกับเนื้อหาของงาน เช่น สำนักงานพัฒนาที่ดี สำนักงานเกษตร สำนักงานพลังงานจังหวัด เรื่องลดการเผาเศษกิ่งไม้จากการตัดแต่งกิ่งไม้ด้วยเตาชีวมวล เป็นต้น กิจกรรมที่ทำได้ไม่ดี - การจัดการเรื่องอาหารมื้อกลางวันของชุมชนจัดการแบบข้างกล่องตามจำนวนงบประมาณที่ได้รับส่งผลให้อาหารไม่เพียงพอสำหรับผู้มาร่วมงาน 		<ul style="list-style-type: none"> - การจำหน่ายผลิตภัณฑ์ (มะม่วง/ลิ้นจี่/สินค้าชุมชน) ควรกำหนดราคาให้เท่ากันภายในงาน -กิจกรรมควรมีหนึ่งวัน และควรจัดให้มีกิจกรรมความสนุกสนานมากกว่านี้ เช่น การแสดงของนักเรียนมาเสริมกิจกรรมภายในงาน



๒.๘ คณะกรรมการ

๑.คณะกรรมการพัฒนาท้องถิ่น

ชื่อ	ตำแหน่ง
(๑) นายสำรวย ผัดผล นายกองค์การบริหารส่วนตำบลเมืองจั่ง	ประธานกรรมการ
(๒) นายธีระศักดิ์ โคกมา รองนายกองค์การบริหารส่วนตำบลเมืองจั่ง	กรรมการ
(๓) นายม้าย สงคราม รองนายกองค์การบริหารส่วนตำบลเมืองจั่ง	กรรมการ
(๔) นายทัตธน หาดพรม สมาชิกสภา อบต. หมู่ที่ ๑ บ้านหาดเค็ด	กรรมการ
(๕) นางสุภาภรณ์ รุ่งเรือง สมาชิกสภา อบต. หมู่ที่ ๒ บ้านเมืองจั่งใต้	กรรมการ
(๖) นายชเนรินทร์ บัวผัน สมาชิกสภา อบต. หมู่ที่ ๖ บ้านจัดสรร	กรรมการ
(๗) นายธีรชัย เชียงทอง ผู้ทรงคุณวุฒิ (ด้านการศึกษา)	กรรมการ
(๘) นายมานิต ธนะวงศ์ ผู้ทรงคุณวุฒิ (ด้านการจัดการทรัพยากรธรรมชาติและสิ่งแวดล้อม)	กรรมการ
(๙) นางสาวพิมพ์พรรณ สกิดรัมย์ ผู้ทรงคุณวุฒิ (ด้านการจัดการทรัพยากรธรรมชาติและสิ่งแวดล้อม)	กรรมการ
(๑๐) นางสุภาวดี วาทิกทินกร ผู้แทนภาคราชการ ครูศูนย์การเรียนนอกระบบและการศึกษาตามอัธยาศัยอำเภอภูเพียง	กรรมการ
(๑๑) นายเมฆอาคม ทองดีมา ผู้แทนภาคราชการ ผู้อำนวยการโรงพยาบาลส่งเสริมสุขภาพตำบลบ้านเมืองจั่ง	กรรมการ
(๑๒) นางอำไพพรรณ แสนบุรณะพันธ์ ผู้แทนภาคราชการ ผู้อำนวยการโรงเรียนบ้านหาดเค็ด	กรรมการ
(๑๓) นายศรศักดิ์ ก้าววงศ์ ผู้แทนประชาคมท้องถิ่น หมู่ที่ ๓ บ้านหาดผาขน	กรรมการ
(๑๔) นายจำนงค์ บุญเป็ง ผู้แทนประชาคมท้องถิ่น หมู่ที่ ๔ บ้านเมืองหลวง	กรรมการ
(๑๕) นายสมควร เงินสายตา ผู้แทนประชาคมท้องถิ่น หมู่ที่ ๕ บ้านเมืองจั่งเหนือ	กรรมการ
(๑๖) นางกรรณิษาพร สัตยวงศ์ ผู้แทนประชาคมท้องถิ่น หมู่ที่ ๘ บ้านราษฎร์สามัคคี	กรรมการ
(๑๗) นายวุฒิ บัวผัน ผู้แทนประชาคมท้องถิ่น หมู่ที่ ๙ บ้านใหม่สามัคคี	กรรมการ

(๑๘) นายเพชร พรหมไชย ผู้แทนประชาคมท้องถิ่น หมู่ที่ ๑๑ บ้านมงคลเจริญสุข	กรรมการ
(๑๙) นายศิลปศาสตร์ สมฤทธิ์ ปลัดองค์การบริหารส่วนตำบลเมืองจัง	กรรมการและเลขานุการ
(๒๐) นางสาวสุวิภัทร เตชนันท์ หัวหน้าสำนักปลัด องค์การบริหารส่วนตำบลเมืองจัง	ผู้ช่วยเลขานุการ

๒. คณะกรรมการสนับสนุนการจัดทำแผนพัฒนาท้องถิ่น

ชื่อ	ตำแหน่ง
(๑) นายศิลปศาสตร์ สมฤทธิ์ ปลัดองค์การบริหารส่วนตำบลเมืองจัง	ประธานกรรมการ
(๒) นายธีระยุทธ วรรณงาม ผู้อำนวยการกองช่าง องค์การบริหารส่วนตำบลเมืองจัง	กรรมการ
(๓) นางภักภร ยอดอ้อย ผู้อำนวยการกองคลัง องค์การบริหารส่วนตำบลเมืองจัง	กรรมการ
(๔) นางเกษรา สารรัตน์ ผู้อำนวยการกองการศึกษา ศาสนาและวัฒนธรรม องค์การบริหารส่วนตำบลเมืองจัง	กรรมการ
(๖) นายอินคำ แสนชัย ผู้แทนประชาคมท้องถิ่น หมู่ที่ ๑ บ้านหาดเค็ด	กรรมการ
(๗) นายอินผล อินตะกัน ผู้แทนประชาคมท้องถิ่น หมู่ที่ ๖ บ้านจัดสรร	กรรมการ
(๕) นายมิตร สงคราม ผู้แทนประชาคมท้องถิ่น หมู่ที่ ๑๐ บ้านเมืองจังใหม่พัฒนา	กรรมการ
(๘) นางสาวสุวิภัทร เตชนันท์ หัวหน้าสำนักงานปลัด องค์การบริหารส่วนตำบลเมืองจัง	กรรมการและเลขานุการ
(๙) นางธัญญาพันธ์ สุขนันตพงศ์ นักวิเคราะห์นโยบายและแผนชำนาญการ	ผู้ช่วยเลขานุการ

ทั้งนี้ หากประชาชนทุกท่านหรือหน่วยงานราชการต่างๆ ที่เกี่ยวข้องมีข้อสงสัยหรือมีความประสงค์จะเสนอความคิดเห็นหรือข้อเสนอแนะ การบริหารงานของ อบต.เมืองจัง ทราบ เพื่อจะได้พิจารณาการวางแผนพัฒนาและปรับปรุงการดำเนินการ ตอบสนองความต้องการของประชาชนในพื้นที่ในระยะต่อไป

ข้อมูล ณ ๒๔/๑๐/๒๕๖๑